
IDEJNI PROJEKT UREDITVE IN RAZŠIRITVE POKOPALIŠČA VOJNA VAS

STROKOVNE PODLAGE



Foto: Matej Kure

Direktorica:

Črnomelj, julij 2017

Danijela Kure Kastelc, univ.dipl.inž.arh.

Vsebina:	Projekt ureditve in razširitve pokopališča Vojna vas
Faza:	STROKOVNE PODLAGE
Številka:	SP– 12/2017
Naročnik:	JP KOMUNALA d.o.o., ČRNOMELJ Belokranjska cesta 24 a 8340 Črnomelj
Datum:	Julij 2017
Izdrelavalec:	SAPO d.o.o., Pod lipo 15, 8340 Črnomelj
Področje arhitekture in urbanizma:	Danijela Kure Kastelc, univ.dipl.ing.arh. Matej Kure, dipl.vizual.umet.
Področje krajinske arhitekture:	Janez Dolinar, univ.dipl.ing.kraj.arh. Živa Girandon, univ.dipl.ing.kraj.arh.
Področje komunalne infrastrukture:	Irena Judež, inž.gradb. Irena Bele, kom. inž.
Področje prometne infrastrukture:	Magda Meglič, grad teh.

KAZALO

A) TEKSTUALNI DEL

1 UVOD

- 1.1 Priprava strokovnih podlag
- 1.2 Opredelitev območja obravnave

2 OPIS NARAVNIH IN USTVARJENIH SESTAVIN PROSTORA

- 2.1 Naravne značilnosti
- 2.2 Ustvarjene značilnosti

3. OCENA DOSEDANJEGA RAZVOJA

- 3.1 Položaj in vloga obravnavanega območja SP v širšem prostoru

4. PRAVNO STANJE IZ PREDPISOV, KI DOLOČAJO UREDITVE

- 4.1 Pravna podlaga

5. OMEJITVE IN TEŽNJE V PROSTORU

- 5.1 Varstveni režimi

6. ANALIZA GOSPODARSKE INFRASTRUKTURE

- 6.1 Prometno omrežje
- 6.2 Vodovod in kanalizacija
- 6.3 Elektroenergetsko omrežje
- 6.4 Telekomunikacijsko omrežje
- 6.5 Odpadki
- 6.6 Javna razsvetljava
- 6.7 Obstoječa urbana oprema

7. ANALIZA LASTNIŠTVA

8. ANALIZA OBSTOJEČEGA POKOPALIŠČA GLEDE VRSTE GROBOV

9. PRIKAZ KLJUČNIH PROBLEMOV IN RAZVOJNIH TEŽENJ

- 9.1 Ugotovitve strokovnih podlag
- 9.2 Usmeritve in izhodišča
- 9.3 Sodelovanje javnosti

B) GRAFIČNI DEL**1 PREGLEDNA SITUACIJA NA DOF****2 PREGLEDNA SITUACIJA**

2.1 Pregledna situacija s prikazom priključka na 3. Razvojno os – Maline do MMP Metlika in do priključka Črnomelj - jug

2.2 Pregledna situacija s prikazom rekonstrukcije obstoječe javne poti

3 VPLIVI IN POVEZAVE S SOSEDNJIM OBMOČJI**4 MORFOLOGIJA OBMOČJA****5 ANALIZA RAZVOJA POKOPALIŠČA****6 PROGRAMSKA ANALIZA****7 ZELENI SISTEMI****8 ANALIZA GOSPODARSKE JAVNE INFRASTRUKTURE****9 IZHODIŠČA ZA NAČRTOVANJE****10 ANALIZA LASTNIŠTVA - seznam le digitalno (vir: občina Črnomelj)**

1. UVOD

1.1 Priprava strokovnih podlag

Predmet naloge je izdelava idejnega projekta (IDP) in projekta za izvedbo (PZI), za ureditev in razširitev pokopališča Vojna vas. Namen priprave strokovnih podlag je analizirati stanje in težnje v prostoru in na osnovi tega predlagati ključna izhodišča in usmeritve za pripravo variantnih rešitev ureditve in širitve, ki bodo podlaga za celovito urejanje območja pokopališča v več fazah.

Naloga temelji na zahtevah projektne naloge Občine Črnomelj, št. 350-04/2006 z dne 04. 05. 2016, za izdelavo idejnega projekta ureditve in razširitve pokopališča Vojna vas.

Za izdelavo strokovnih podlag so bile uporabljene tudi naslednje že izdelane strokovne podlage:

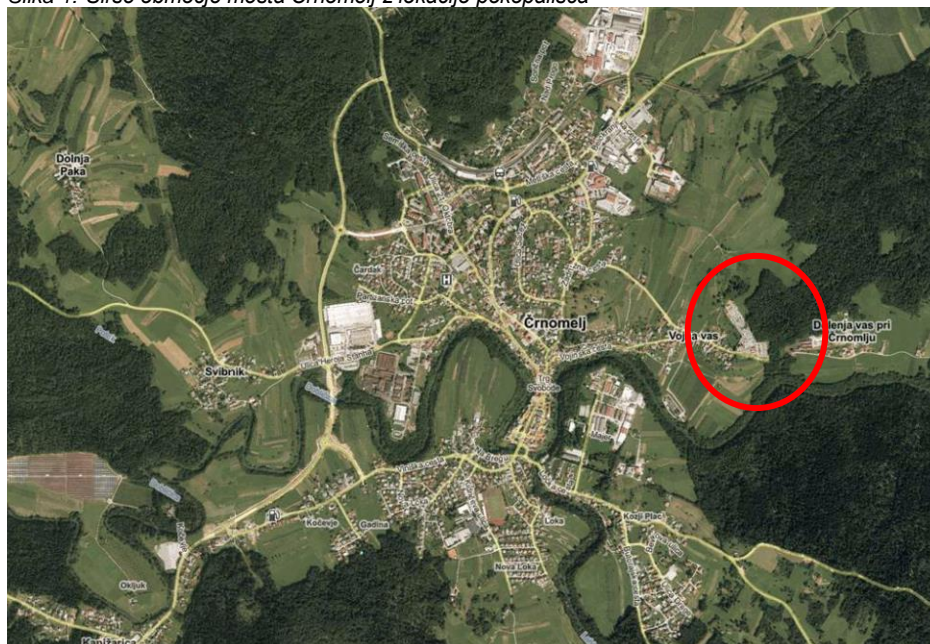
- Študija zelenega sistema za mesto Črnomelj
- Katalog mestne opreme za mesto Črnomelj
- Ustrezne in razpoložljive grafične in geodetske podlage (geodetski načrt, digitalni katastrski načrt, digitalni orto foto načrt s predhodno izjavo o namenu uporabe, TTN, ..)
- drugo gradivo.

1.2. Opredelitve območja obravnave

1.2.1 Območje obravnave

Pokopališče Vojna vas je mestno pokopališče Črnomlja, locirano na vzhodni rob naselja Vojna vas. Prostor na vzhodni strani omejuje gozd, kamor je predvidena tudi širitve pokopališča. V delu med pokopališčem in naseljem Dolenja vas je predviden potek 3. razvojne osi, ki se ureja z državnim prostorskim načrtom, ki je v fazi pridobivanja drugih mnenj.

Slika 1: Širše območje mesta Črnomelj z lokacijo pokopališča



Slika 2: Ožje območje naselja Vojna vas - mestno pokopališče



Slika 3: Območje obravnave z Grička



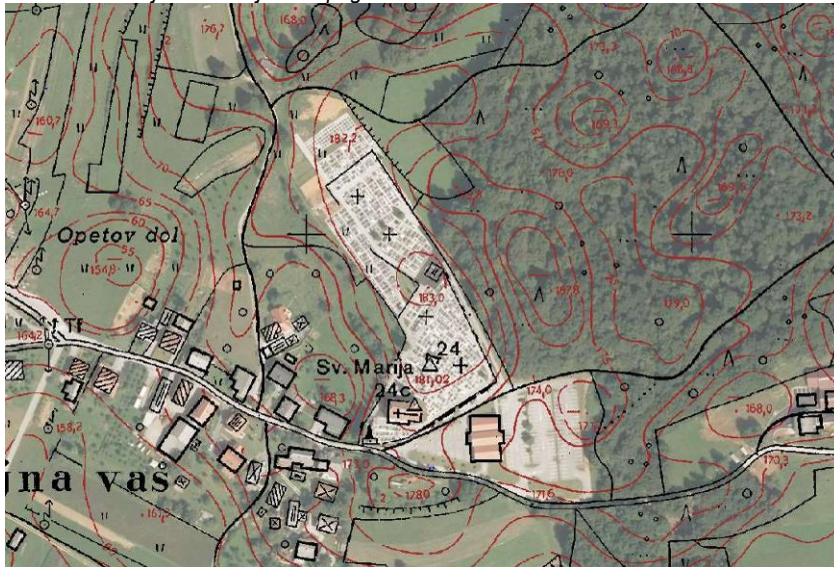
Slika 4: Območje poslovnega objekta in cerkve Marijinega rojstva



V Odloku o Občinskem prostorskem načrtu Občine Črnomelj (Uradni list RS, št. 82/11 in 105/11-TP, v nadaljevanju OPN) je obravnavano območje stavbno zemljišče, opredeljeno z naslednjimi podrobnimi namenskimi rabami:

- CDv na območju cerkve in poslovnega objekta
- PC na območju cest
- PO na območju parkirišča
- ZK na območju pokopališča (grobni mest in povezav med deli pokopališča)

Slika 5: Območje na temeljnem topografskem načrtu

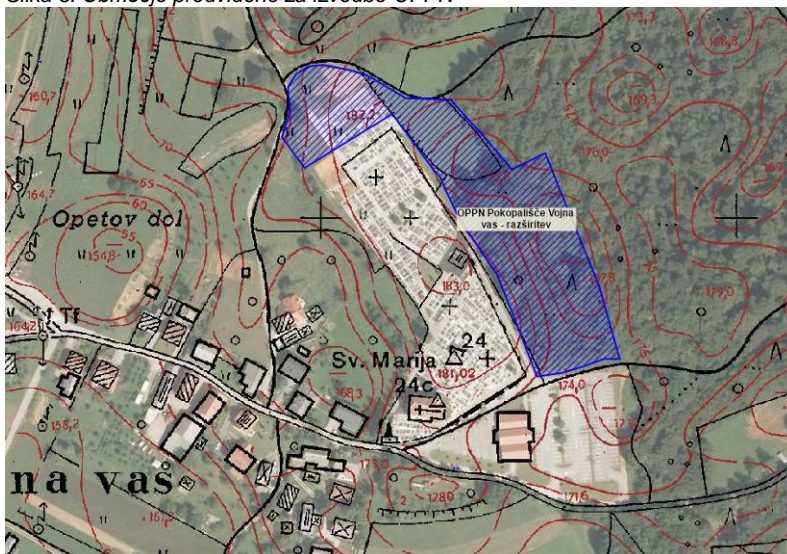


1.2.2 Mikrolokacija

Obravnavano območje zajema zemljišča s parc. št: 2035/1, 2035/2, 2036/1, 2036/2, 2036/5, del 2036/6, 2036/7, 2036/8, 2036/9, 2036/10, 2037/1, del 2037/1, del 2037/2, 2036/9, 2039/2, 2039/3, 2039/4, 2040/2, 2050/1, 2050/2, 2058/2, 2060/1, 2060/2, 2060/3, 2060/4, 2072/1, 2446/1, 2463/2, 2463/6, 2463/12, 2463/15 in 2036/11, vse k.o. Loka.

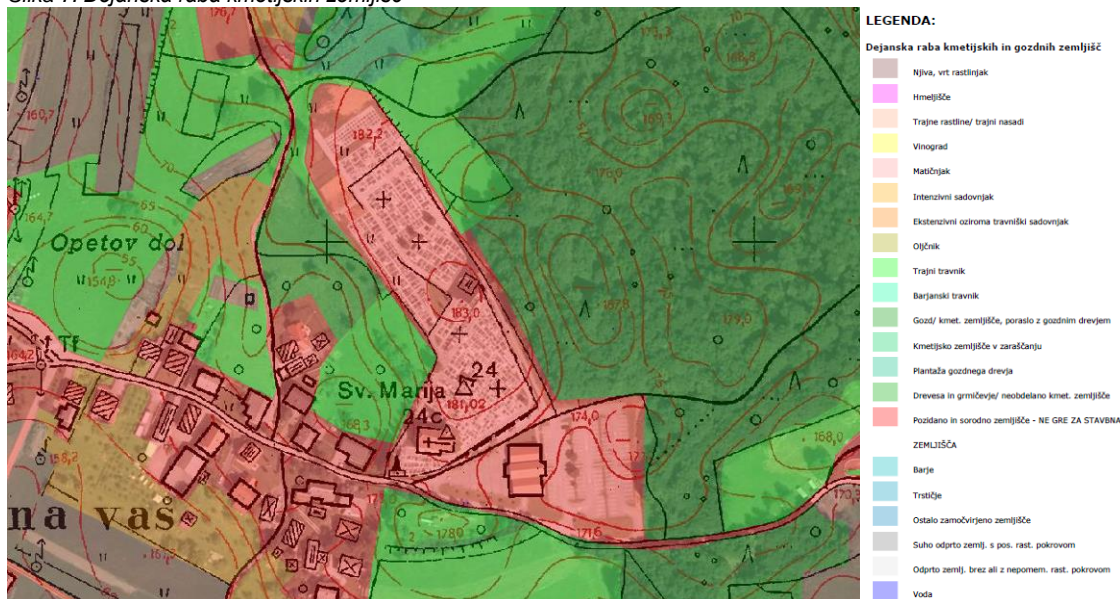
V okviru obravnave strokovnih podlag so vključene tudi bližnje okoliške parcele. Območje je veliko cca 3,23 ha, od tega je cca 1 ha predvidene širitve pokopališča. Za del obstoječega novega pokopališča (SZ rob) in območje širitve je v OPN predvidena izdelava podrobnega prostorskega načrta (v nadaljevanju OPPN), ki pa jo bo Občina Črnomelj s spremembami in dopolnitvami OPN, ki so v teku, ukinila. Glede na to odločitev, se strokovne podlage in projekt IDP ter PZI izdelajo brez predhodnega postopka priprave OPPN.

Slika 6: Območje predvideno za izvedbo OPPN



1.2.3 Raba zemljišč

Slika 7: Dejanska raba kmetijskih zemljišč



Po dejanski rabi kmetijskih zemljišč v območju gre v pretežni meri za pozidana zemljišča (obstoječe pokopališče in poslovilni objekt s parkiriščem ter vhodnim platojem) na območju širitve pa je cca 2.450 m² območja trajnih travnikov (ID 1300), ostali del, 7.718 m² je gozd (ID 2000).

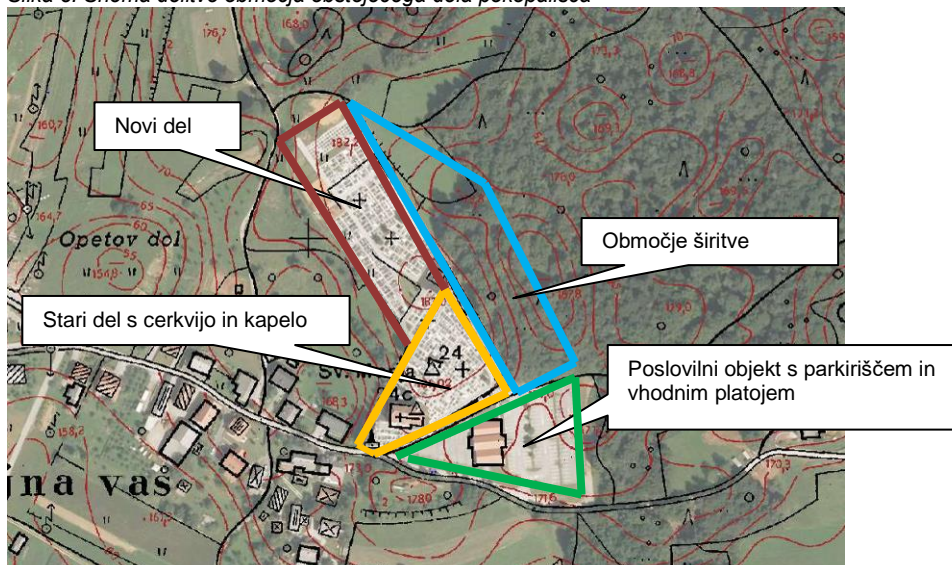
1.2.4 Delitev območja obravnave

Pokopališče je sestavljeno iz treh različnih obstoječih delov in novega območja širitve:

- stari del s cerkvijo in kapelo
- novi del
- poslovilni objekt s parkiriščem in vhodnim platojem
- območje širitve.

Delitev se uporablja tudi v tekstu in grafiki strokovnih podlag.

Slika 8: Shema delitve območja obstoječega dela pokopališča

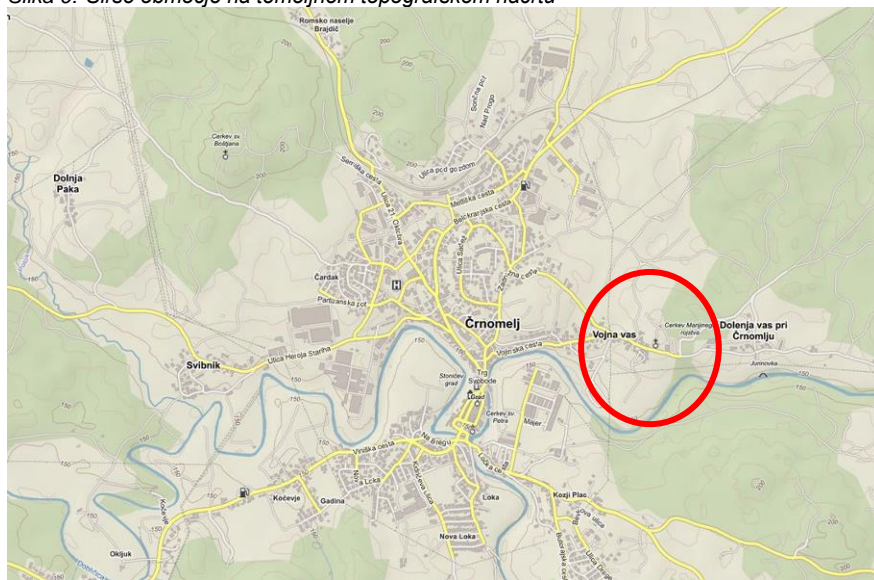


2. OPIS NARAVNIH IN USTVARJENIH SESTAVIN PROSTORA

2. 1 Naravne značilnosti

2.1.1 Geomorfološke in hidrološke značilnosti

Slika 9: Širše območje na temeljnem topografskem načrtu



vir: <http://www.geoprostor.net/piso>

Ožje območje obravnave po javno dostopnih podatkih ne vsebuje hidrografskih elementov. Na južni strani širšega območja teče reka Lahinja, ob njej so kmetijske in travniške površine. Prostor ob reki in ostali odprti prostor v bližini pokopališča predstavlja potencial za ureditev sprehajalnih poti v povezavi z ožjim območjem in mestom.

Teren območja starega pokopališča se vzpenja od kote 172,7 n.m.v na točki vstopa, na najvišjem delu doseže koto 182,5 n.m.v. Teren v območju novega pokopališča pade od kote 182,5 na območju stare vežice, do 179 n.m.v., na SZ robu pokopališča. Območje širitve pokopališča se iz dna vrtače na koti 173,5 n.m.v., na delu kjer je travnik vzpne do kote 173,5 n.m.v. Teren se v območju gozda giblje med 166 in 179 n.m.v.

Na obravnavanem območju ni območij ohranjanja narave. V bližini se po dostopnih javnih podatkih nahaja območje Natura 2000 SI3000075 Lahinja in EPO območje.

2. 2 Ustvarjene značilnosti

2.2.1 Zeleni sistem

Širše območje je umeščeno med dve izraziti naravni prvini in sicer vodotok Lahinjo, z izrazito obvodno vegetacijo na južni strani ter rob gozda na vzhodnem delu območja. Območje preseka javna pot in poselitvena struktura ter obstoječe pokopališče na rahli vzpetini.

Na ožjem območju obravnave, v delu obstoječega pokopališča, zelenja ni veliko. Na območju vhoda na pokopališče je na SZ robu niz visokoraslih cipres, na obeh straneh opornega zidu, ki pokopališče v tem delu loči od naselja na zahodu. Na območju starega dela pokopališča so prisotne redke ciprese in travnata površina ob cerkvi. Tudi v območju novega pokopališča ni veliko zelenih površin, prav tako ne grmovnic in drevja. Na območju predvidene širitve je travnik in gozd. Na SZ robu se območje pokopališča izteče v kmetijske površine in travnike, na zahodni strani v sadovnjake in vrtove ob naselju.

Sliki 10, 11: Gozd ob dostopni poti ob vzhodnem robu starega pokopališča (levo) in visokoraslo zelenje na JV robu (desno)



Sliki 12 in 13: Na parkirišču manjkajo drevesa (levo) in redko zelenje na novem pokopališču (desno)



Sliki 14 in 15: Zeleni trikotnik na novem pokopališču (levo) in niz cipres ob glavnem vhodu (desno)



Slika 16 in 17: Zelenje neposredno ob SZ robu pokopališča, vrtovi in travniki (levo) in brežina ob JZ robu parkirišča (desno)



2.2.2 Morfološka analiza

Na širšem območju obravnave (območje naselij Vojna vas in Dolenja vas) lahko opredelimo nekatere značilne morfološke strukture, kot so:

- pozidava v gručah, deloma obcestna, ki jo predstavljajo predvsem grajene strukture ob javni poti Črnomelj – Dolenja vas. Gre za poselitev ob prometnici, kjer so še prisotni nekateri tradicionalni objekti, ki se mešajo z objekti suburbane, podeželske in sodobne tipologije stavb,
- večje stavbne mase predstavljajo objekti družbene infrastrukture, kot je centralna čistilna naprava v Vojni vasi in objekti kmetije v Dolenje vasi,
- dominanta v prostoru je cerkev Marijinega rojstva, ki je tudi del pokopališča,
- posebno tipologijo predstavlja poslovilni objekt ob vznožju pokopališča, ki z večjo stavbno maso opredeljuje prostor med dostopno potjo in pokopališčem v širšem prostoru pa ni izpostavljen.

Cerkev Marijinega rojstva

V nadaljevanju je povzet zapis iz zbornika 750 let Župnije Črnomelj, s sodelavci priredil Cerar Franc, 1978

»Sv. Marija v Vojni vasi je za župnijsko cerkvijo in dobljičko podružnico tretja največja cerkev v fari. Stoji sredi pokopališča na nizki vzpetini dober kilometer vzhodno od mesta. Grajena je v baročnem slogu z banjastim svodom. V dolžino meri 18 metrov in v širino dobrih devet.

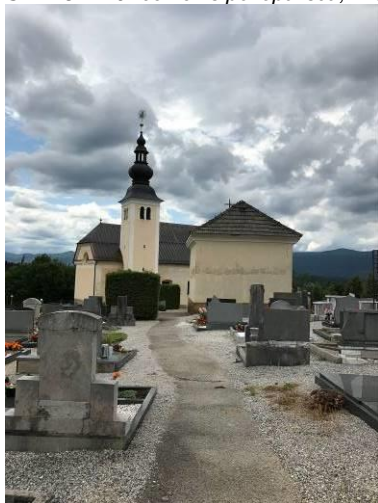
Glavni oltar je baročen in nenavadno širok. Ko bi bil naravno bolj osvetljen, bi pridobil na lepoti. Tabernakelj nosi dve letnici: 1786, ko je bil oltar narejen in 1888, ko je bila vsa notranjščina obnovljena.

Stranska oltarja sta posvečena sv. Ani in Sv. Antonu Puščavniku. Razodevata, prav tako kot glavni, dobrega in verjetno istega mojstra.

Cerkvi je na severni strani prizidan zvonik s tremi železnimi zvonovi iz leta 1922, pod zvonikom pa je zakristija. Nad vhodom na zahodni strani je freska neugotovljene starosti. Predstavlja Marijo z Jezuščkom, obkroženo z angelskimi glavicami.

Pokopališče, do katerega vodi iz mesta asfaltirana cesta, se širi. Na njem počivajo razen iz Črnomlja, še iz Vojne vasi, Dolenje vasi, Loke, Kočevja, Svibnika in Žagarc.«

Sliki 18 in 19: cerkev s pokopališča, iz SV smeri in pročelje glavne fasade s kamnitim stopniščem



Sliki 20 in 21: Južno kamnito stopnišče in severna fasada, z vidno prvotno lokacijo križa



Spomeniki in nagrobniki

V okviru pozidave na ožjem območju obravnave je potrebno izpostaviti nekatere pomembne spomenike in nagrobnike ter obeležja, in sicer:

Sliki 22 in 23: Nagrobnik Janeza Starihe in Ivana Kromarja (desno), ta je tudi enota kulturne dediščine



Sliki 24 in 25: Spomenik padlim in Múlerjeva kapela



Slika 26: Nagrobnik ene od Mullerjevih družin, kot dominantna južnega dela starega pokopališča



Poslovilni objekt

Poslovilni objekt je bil izveden v devetdesetih letih 20. Stoletja. Projektiral je Dolenjski projektivni biro, Novo mesto. Zanj je pridobljeno gradbeno dovoljenje št. 351-133/88, z dne 4. 4. 1991.

Slika 27: Poslovilni objekt z zahodne smeri



Slika 29: Pot pogreba poteka delno po javni poti med poslovilnim objektom in cerkvijo



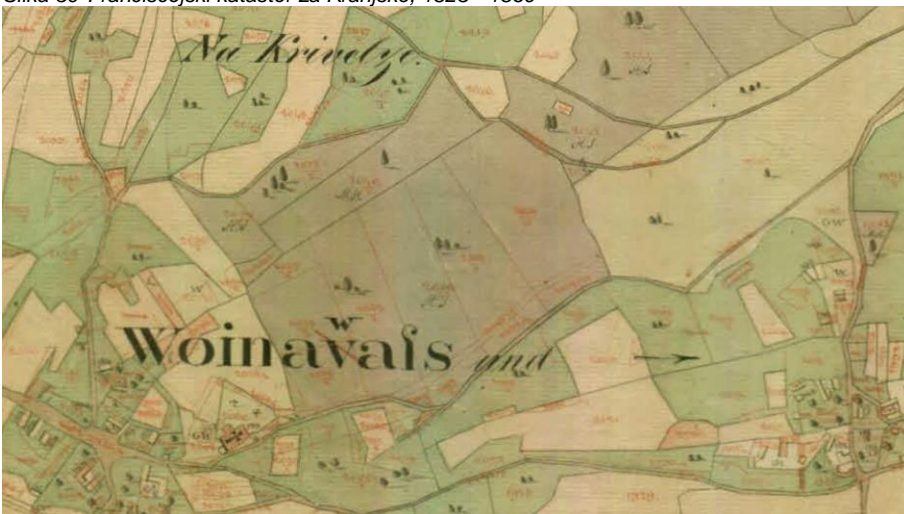
2.2.3 Analiza razvoja

V nadaljevanju je povzet zapis iz knjige Cerkev in pokopališče v Vojni vasi, Janez Kramarič glede pokopališča:

» Do leta 1785 je bilo črnomaljsko pokopališče pr cerkvi sv Petra v središču mesta. Tega leta pa je Franc Jožef II. Odredil, da morajo pokopališča, če je mogoče, odstraniti od človeških stanovanj. Zato so takrat črnomaljsko pokopališče premestili v mestno lozo k cerkvi sv. Sebastjana. Tu pa pokopališče ni bilo dolgo. Ob hudih zimah se je zgodilo, da so lačne tolpe volkov ponoči izgreble komaj pokopana človeška trupla in po gozdovih razvlekale oglodane ostanke trupel. To je bil povod, da so pokopališče spet premestili v bližino človeških stanovanj.

Najprimernejši kraj se jim je zdel Vojna vas, kjer je bila cerkev Matere božje, kamor so se radi zatekali okoličani in meščani. Sem so v juliju 1802 premestili črnomaljsko pokopališče....Provtno pokopališče je segalo od sedanjega obzidja na južnem delu do sedanjih obzidij na vzhodnem in zahodnem delu ter do sedanjega zadnjega zidu edine na tem pokopališču sezidane grobnice, ki je bila s tem zadnjim zidom prislonjena na pokopališčni zid«

Slika 30 Franciscejski kataster za Kranjsko, 1823 - 1869



vir: arsq.gov.si;

Do danes so pokopališče širili v nekaj fazah, prvič po drugi svetovni vojni, proti severozahodu, kasneje na novo pokopališče, v smeri proti SV .

Po podatkih iz omenjenega vira je bilo na dan 20. 04. 2004, na površini 1 ha 36 a in 26 m, **934 grobov, od tega 63 žarnih.**

Po podatkih JP Komunala Črnomelj d.o.o., je trenutno (2017) na pokopališču 1075 grobov, od tega:

- 122 enojnih grobov
- 782 dvojnih grobov
- 15 trojnih grobov
- 156 žarnih grobov

Slika 31: Skrajni SZ rob območja novega pokopališča, kjer se pokopališče še razvija in polni



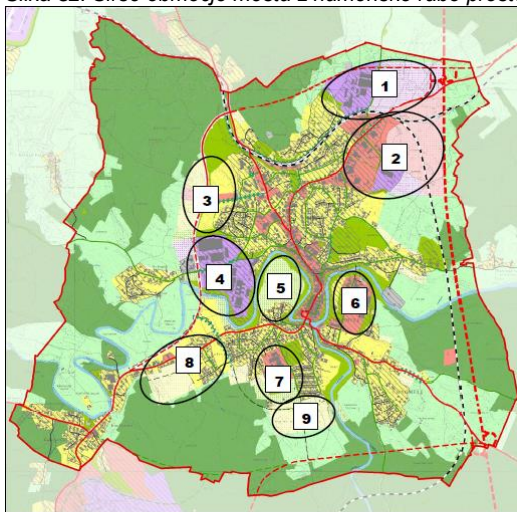
3. OCENA DOSEDANJEGA RAZVOJA

3.1. Položaj in vloga obravnavanega območja v širšem prostoru

3.1.1 Urbanistični načrt mesta

V okviru OPN Črnomelj je bil izdelan Urbanistični načrt mesta Črnomelj (Acer Novo mesto d.o.o. 2008), ki v pokopališče obravnava kot zeleno površino ob kateri sta dolgoročno predvideni tako tretja razvojna os, kot tudi železniška proga. Na sliki 33 je vidno, da je do pokopališča predvidena ureditev pešpoti in povezava pokopališča z ostalimi javnimi površinami mesta.

Slika 32: Širše območje mesta z namensko rabo prostora

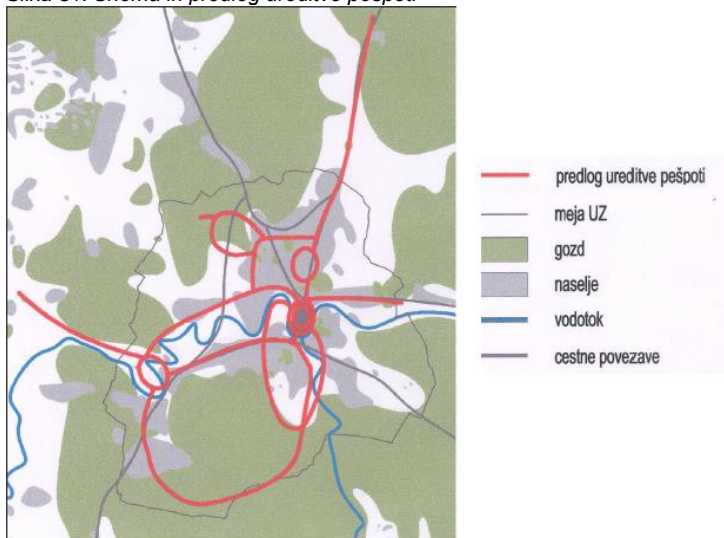


Slika 60: shema ključnih razvojnih območij v prostoru UN Črnomelj:

- 1 – industrijska cona Esol
- 2 – komunalno - industrijska cona ob Belokranjski cesti
- 3 – stanovanjsko območje in območje za centralne dejavnosti Čardak
- 4 – GC Danfoss in Belt – Livar
- 5 – načrtovan arheološki park na Ločkem okljuku
- 6 – območje v prestrukturiranju - Majer
- 7 – šolske in športne površine in objekti na Loki
- 8 – večje širitve za stanovanjske in mešane površine na območju Kočevja
- 9 – stanovanjsko območje Loka – večja širitev površin

(Vir: Urbanistični načrt Črnomelj, Acer Novo mesto d.o.o., 2009)

Slika 31: Shema in predlog ureditve pešpoti



- predlog ureditve pešpoti
- meja UZ
- gozd
- naselje
- vodotok
- cestne povezave

(Vir: Urbanistični načrt Črnomelj, Acer Novo mesto d.o.o., 2009)

3.1.2. Opredelitev v ostalih strokovnih podlagah

Za potrebe izdelave OPN Občine Črnomelj, je bila maja 2006 izdelana strokovna podlaga **Zeleni sistem Črnomlja**, Acer Novo mesto d.o.o., ki je povzet v delih, ki se dotikajo pokopališča Vojna vas

Pokopališče

»Pokopališča, kot pomemben javni prostor, lahko z ustreznimi načini urejanja predstavljajo pomemben člen zelenega sistema mesta. Edino pokopališče znotraj meje UZ Črnomlja se nahaja vzhodno od Črnomlja, v Vojni vasi. Pokopališče je zaradi lege na dvignjenem terenu vidno izpostavljeno, z lepimi pogledi na Črnomelj in okoliško hribovje. Oblikovano je okoli cerkve sv. Marije, na vstopu pa je postavljena mrliška vežica in večje parkirišče. Pokopališče ima v oblikovnem smislu geometrijsko razporeditev nagrobnikov, ki so dokaj poenoteni (velikost, izbor materiala, barve itd.). Za potrebe širitve pokopališča se trenutno pripravlja projektna naloga za izdelavo projekta ureditve in razširitve pokopališča. Širitev je predvidena proti površinam poraščenim z gozdom na vzhodu.«

Pokopališče je izpostavljeno tudi kot prostor s poudarjenim morfološkim pomenom, saj gre za »prostor z velikimi asociacijskimi vrednostmi in posebno vlogo v sliki mesta, saj leži na reliefno izpostavljeni legi s prostorsko dominantno – cerkvijo sv. Marije.

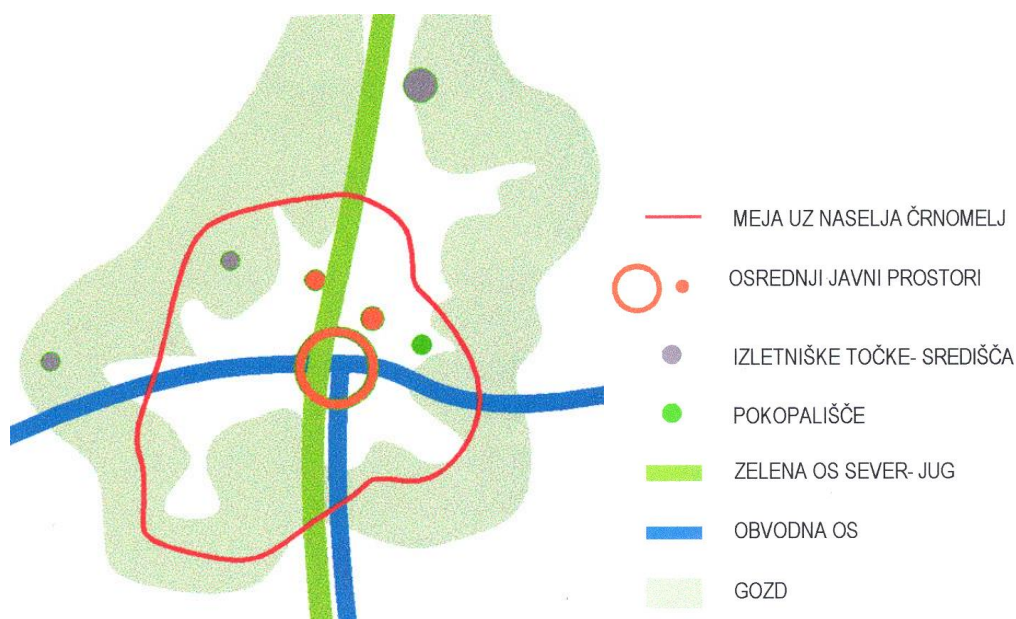
Pokopališče, je kot eden izmed osrednjih javnih mestnih prostorov prostorsko omejeno in slabo povezano z ostalimi javnimi prostori.

V poglavju 3.2.2 je za Pokopališče in druge površine s simbolnim pomenom navedeno:

»Znotraj območja mesta Črnomelj je centralno pokopališče v Vojni vasi, na nekoliko dvignjenem in vidno izpostavljenem območju. Upošteva se trajno varovanje in ustrezno urejanje pokopališča ter se predvidi ureditev z navezavami na zeleni sistem. Obstoječe cestne povezave se uredi v smislu varnih in ambientalno prijetnih povezav, ki bodo omogočale peš in kolesarski promet. Omogoči se navezave na širše območje zelenega zaledja ter povezavo z Lahinjo.

Na širšem območju pokopališča je treba preprečevati nadaljnjo pozidavo. »

Slika 32 : Koncept zelenega sistema Črnomlja



vir: **Zeleni sistem Črnomlja**, Acer Novo mesto d.o.o, 2006

4 PRAVNO STANJE IZ PREDPISOV, KI DOLOČAJO UREDITVE

4.1 Pravna podlaga

Pravno podlago v območju obravnave določajo naslednji zakonski in podzakonski akti ter občinski akti:

- Zakon o prostorskem načrtovanju (ZPNačrt, Uradni list RS, št. 33/07, 70/2008-ZVO-1B, 108/09, 80/10-ZUPUDPP (106/10 popr.), 43/11-ZKZ-C, 57/12, 57/12-ZUPUDPP-A, 109/12),
- Odlok o občinskem prostorskem načrtu Občine Črnomelj (Uradni list RS, št. 81/11 in 105/11-TP).

4.1.1 Opredelitev v planskem aktu Občine Črnomelj

Na obravnavanem območju velja Občinski prostorski načrt Občine Črnomelj (Uradni list RS, št. 81/11 in 105/11-TP). V OPN Črnomelj so na območju obravnave opredeljene naslednje enote urejanja prostora:

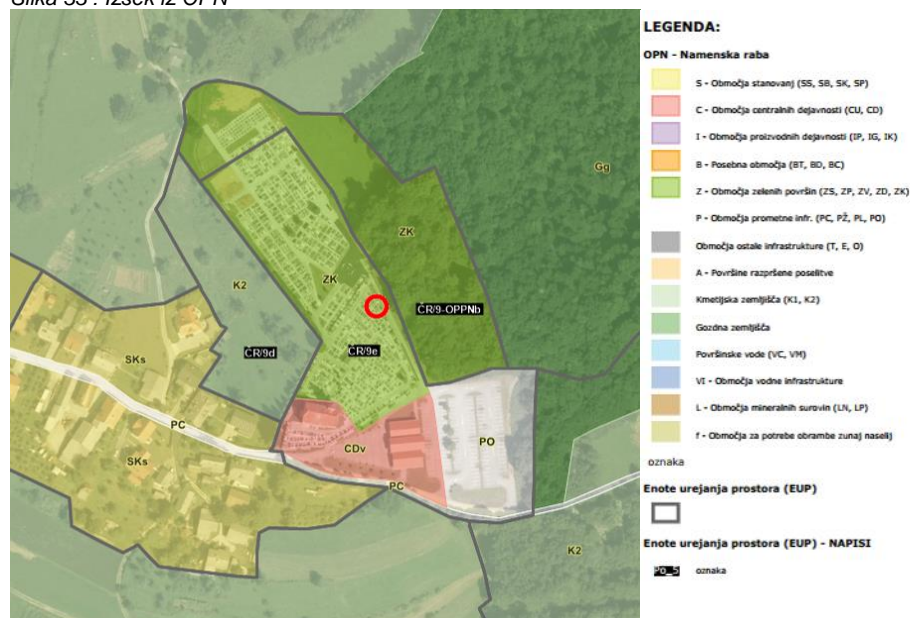
EUP: ČR/9e- Pokopališče, ČR/9-OPPNb- Pokopališče Vojna vas - razširitev in ČR/9a- Vojna vas.

Veljajo naslednji podrobni izvedbeni pogoji:

ČR/9a – Vojna vas: »Javna razsvetljava se zasnuje ob uporabi navzdol usmerjenih svetil, ki e oddajajo svetlobe v UV spektru. V brežine, priobalni pas in strugo vodotokov se ne posega, niso dovoljeni posegi v predpisan pas priobalnega zemljišča. Ob zgornji cesti proti pokopališču se zasadi drevored.«

ČR/9e- Pokopališče: »Za preureditev se izdela krajinska zasnova ureditve. Vsi posegi se izvajajo skladno s pogoji službe za varstvo kulturne dediščine.«

Slika 33 : Izsek iz OPN



V OPN je obravnavano območje stavbno zemljišče, opredeljeno z naslednjimi podrobnimi namenskimi rabami:

- CDv na območju cerkve in poslovnega objekta
- PC na območju cest
- PO na območju parkirišča

- ZK na območju pokopališča (grobnih mest in povezav med deli pokopališča)

Lokacijska informacija št. 3501-48/2017 – 3, z dne 17. 07. 2017, glede možne gradnje na območju je **priloga 2** teh strokovnih podlag.

Slika 34 :Izvedbeni akti v območju, se ne upošteva, saj se je Občina odločila, da se OPPN ne bo izdeloval



vir: <http://www.geoprostor.net/piso>

4.1.2. Opredelitev v resorni zakonodaji

Zakon o pogrebni dejavnosti

Za dejavnost opravljanja pogrebov velja **Zakon o pogrebni dejavnosti (Uradni list RS, št. 62/16)**. V nadaljevanju so povzete ključne vsebine, ki so pomembne za projekt ureditve in širitve pokopališča Vojna vas.

Glede **pogrebne slovesnosti** je med drugim določeno:

- pogrebna slovesnost se opravi v skladu z voljo pokojnika in na način, določen s pokopališkim redom.
- slovesnost v zvezi z raztrosom pepela se določi s pokopališkim redom.

Glede **pokopa** je med drugim določeno tudi:

- pokop se praviloma opravi na pokopališču, zunaj pokopališča pa je dovoljen le kot raztros pepela ali posebni pokop stanovskih predstavnikov v grobnice verskih skupnosti.
- pokop lahko opravi le izvajalec pogrebne dejavnosti v skladu s pokopališkim redom.

Določene so naslednje **vrste pokopa**:

- pokop s krsto, kjer se pokojnik položi v krsto in pokoplje v grob;
- pokop z žaro, kjer se upepeljeni ostanki pokojnika shranijo v žaro in pokopljejo v grob;
- raztros pepela, ki se opravi na posebej določenem prostoru na pokopališču ali zunaj njega;
- pokop, ki se opravi po predpisih, ki urejajo vojna grobišča ali prikrita vojna grobišča.

Glede **urejanja pokopališča** je določeno:

- urejanje pokopališč obsega zgraditev ali razširitev obstoječega pokopališča, zgraditev pokopaliških objektov in naprav ter druge pokopališke infrastrukture na pokopališču, razdelitev pokopališča na posamezne zvrsti grobov in opustitev pokopališča.
- občina mora v svojih prostorskih aktih določiti zadostne površine za pokopavanje umrlih za najmanj 30 let. Pri tem mora upoštevati potrebe po večjem številu pokopov ob morebitnih naravnih in drugih nesrečah, v vojni in izrednih razmerah.

- občina mora zagotoviti sredstva za zgraditev ali razširitev pokopališča, pokopaliških objektov in naprav ter druge pokopališke infrastrukture na območju, ki je določeno z občinskim prostorskim aktom.
- ne glede na določbe prejšnjega odstavka, je za posege oziroma dejavnosti iz prvega odstavka tega člena, ki so varovani na podlagi predpisov o varstvu kulturne dediščine, treba izpolnjevati kulturnovarstvene pogoje in pridobiti kulturnovarstveno soglasje.

Glede **novega pokopališča** je določeno:

- za novo pokopališče ali razširitev obstoječega je lahko določeno le zemljišče, ki ni močvirnato in kjer meteorne oziroma podtalne vode ne vplivajo na aktivne studence, vodnjake, ribnike, vodne rekreacijske površine in podobno.
- novo pokopališče mora biti primerno zamejeno in odmaknjeno od drugih objektov.

Glede **načrt razdelitve pokopališča** je določeno:

- za vsako pokopališče mora biti narejen načrt razdelitve na pokopališke oddelke in vzpostavljena evidenca grobov
- z načrtom razdelitve se določijo zvrsti grobov na posameznih oddelkih.
- na pokopališču ali zunaj njega mora biti zagotovljen prostor za pokope ob morebitnih naravnih in drugih nesrečah, v vojni in izrednih razmerah.

Glede **zvrsti grobov in prostorov za pokope** so določeni:

- enojni, dvojni, otroški, povečani grobni prostor, vrstni grobovi in grobnice;
 - Enojni grobovi so tisti, ki omogočajo pokop odrasle osebe. V enojne grobove se pokopavajo krste in žare. Enojni grobovi so talni ali zidni;
 - Dvojni grobovi so tisti, ki omogočajo pokop ene krste poleg druge na enaki višini v grobu. V dvojne grobove se lahko poleg krst pokopavajo tudi žare;
 - Otroški grobovi so tisti, ki omogočajo pokop otroka. V otroške grobove se pokopavajo otroške krste in žare;
 - Povečani grobni prostor je grobni prostor večjih dimenzij od standardnega grobnega prostora;
 - Vrstni grobovi so tisti, ki so razporejeni drug ob drugem ter oblikovani in urejeni po enotnih merilih. V njih se pokojniki pokopavajo brez poglobitve po vrstnem redu;
 - Vrstni grobovi se oddajajo v najem samo za določeno dobo, ki ni krajša od 25 let. Po preteku te dobe se grobovi prekopljejo in ponovno oddajo, najdeni posmrtni ostanki pa položijo v skupno grobišče. V vrstne grobove se pokopavajo krste in žare;
- grobišča, kostnice in skupna grobišča;
 - Grobnice imajo v celoti obzidani podzemni del. V grobnice se krste pokopavajo tako, da se polagajo ena na drugo ali pa na police. V grobnice se pokopavajo krste s kovinskimi vložki in žare.
 - Nove grobnice je dovoljeno graditi le, če lokalna skupnost tako določi z odlokom o pokopališkem redu ali prostorskim aktom, ki ureja pokopališče.
 - Grobišča so prostori za skupni pokop ob morebitnih naravnih in drugih nesrečah, v vojni in izrednih razmerah ter skupna grobišča.
 - Kostnice so prostori, v katere se lahko polagajo posmrtni ostanki prekopanih grobov.
 - V skupna grobišča se lahko prenesejo posmrtni ostanki iz vrstnih grobov po preteku dobe najema, iz drugih grobov ali zaradi drugih upravičenih razlogov. Na oddelku skupnih grobišč je urejen skupni prostor za polaganje cvetja in sveč.
 - Prostor za vojno grobišče je prostor na posebnem delu pokopališča, ki se ureja po posebnem zakonu.

- žarni grobovi;
 - Žarni grobovi so talni ali zidni. V žarne grobove se pokopavajo le žare
- prostor za anonimne pokope;
 - Prostor za anonimni pokop je prostor na oddelku pokopališča, ki je enotno urejen po načrtu razdelitve in je brez označbe in imena pokojnika, namenjen pokopu krst ali žar.
 - Podatke o pokojnikih, ki so bili anonimno pokopani, vodi upravljavec pokopališča.
 - Na prostoru za anonimne pokope mora biti urejen skupni prostor za polaganje cvetja in prižiganje sveč.
- prostor za raztros pepela,
 - Prostor za raztros pepela je prostor na posebnem oddelku pokopališča, namenjen raztrosu pepela. Imena pokojnih, razen pri anonimnem pokopu, so, če naročniki pogrebov to želijo, napisana na skupnem nagrobniku.
 - Na prostoru za raztros pepela je urejen skupni prostor za polaganje cvetja in prižiganje sveč. Zunaj tega prostora ni dovoljeno polagati cvetja, sveč in drugih predmetov ali hoditi po tem prostoru, razen za namene vzdrževanja pokopališč.
- če so na območju pokopališč tudi vojna grobišča, njihovo varstvo ureja predpis o vojnih grobiščih.

Odlok o pokopališkem redu in pogrebnih svečanostih v občini Črnomelj (Uradni list RS, št. 28/92)

Odlok v določilih med drugim določa:

- Vsako pokopališče mora imeti ograjo, shrambo za orodje, vodovodni priključek – če je v kraju javni vodovod in urejen prostor za odlaganje smeti.
- Grobovi v vrstah so glede na namen enake velikosti. Mere za posamezne vrste grobov določi upravljavec v skladu z načrtom pokopališča:
 - za enoprostorni grob 1,80 x 1 m
 - za rodbinski grob največ 2,20 m x 2 m
 - za žarni grob 1 m x 1 m
- Poti med vrstami grobov morajo biti široke najmanj 0,50 m.
- Če je več zaporednih pokopov v isti grob, mora biti globina groba tolikšna, da znaša plast zemlje nad zadnje pokopanim najmanj 1 m.
- Grobnica mora biti zgoraj neprodušno zaprta, tla pa propustna. Pokojnik mora biti položen v grobnico v kovinski krsti, oziroma v leseni krsti s kovinskim vložkom.
- Nagrobni spomeniki so lahko sestavljeni le iz okvirja iz primerne materiala ter plošče z napisom umrlih, največ v širini groba in v višini 1 m. Dopustni sta tudi stalna vaza in svetilka. Plošča mora biti enostavne pravokotne oblike.

5 OMEJITVE IN TEŽNJE V PROSTORU

5.1 Varstveni režimi

5.1.1 Kulturna dediščina

Slika 35 : Enote kulturne dediščine



y = 516348.9 m x = 47702.2 m (D48/GK), z ≈ 182.1 m

najbližja hišna številka (119 m): **Vojna vas 23, 8340 Črnomelj**
katastrska občina: **1541-LOKA**, parcela: **2060/1**

Varstveni režimi dediščine:

IME:	Vojna vas - Cerkev Marijinega rojstva
REŽIM (naziv):	vplivno območje
REŽIM (opis):	povezava
PODREŽIM:	
PREDPIS (naziv):	
PREDPIS (povezava):	
EVIDENČNA ŠTEVILKA:	1739
TIP:	sakralna stavbna dediščina
OBSEG:	objekt
LOKACIJA (opisno):	Cerkev stoji na črnomaljskem pokopališču na vzhodnem robu naselja.

Varstveni režimi dediščine:

IME:	Vojna vas - Grob Ivana Kromarja
REŽIM (naziv):	dediščina
REŽIM (opis):	povezava
PODREŽIM:	memorialna dediščina
PREDPIS (naziv):	
PREDPIS (povezava):	
EVIDENČNA ŠTEVILKA:	19321
TIP:	memorialna dediščina
OBSEG:	objekt
LOKACIJA (opisno):	Grob leži ob severovzhodnem zidu črnomaljskega mestnega pokopališča.

5.1.2 Naravne vrednote

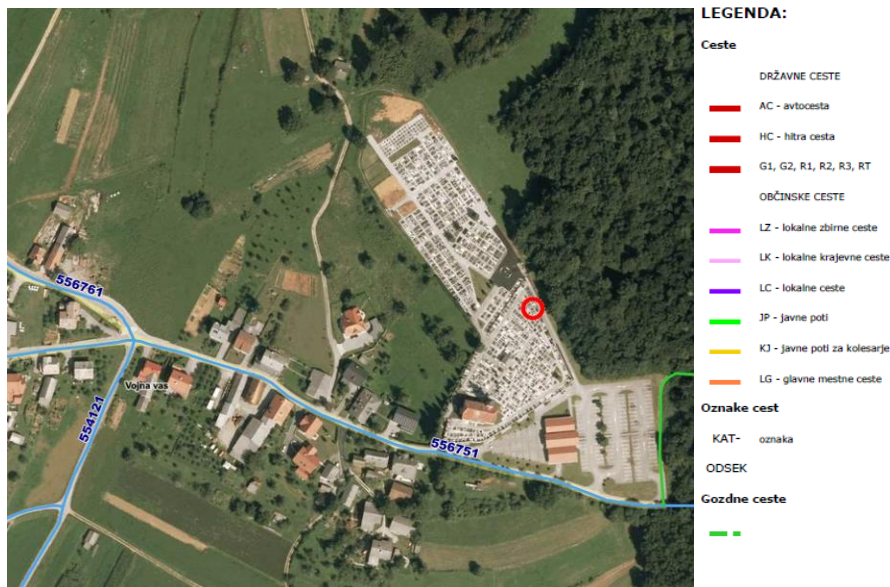
Ob obravnavanem območju ni opredeljenih naravnih vrednot.

6. ANALIZA GOSPODARSKE INFRASTRUKTURE

6.1 Promet

6.1.1 Stanje obstoječega prometnega omrežja

Slika 36: Prometno omrežje



<http://www.geoprostor.net/piso;>

Preko/ob območju obravnave potekajo naslednje javne in gozdne ceste:

- Javna pot JP – odsek 556751, LZ 054020 Črnomelj – Vojnska,
- Gozdna cesta – 076193, Vojna vas ODD 118.

Za gozdno pot je v projektih pogojih Zavoda za gozdove Slovenije, območna enota Novo mesto, št. 3407-76/2017, z dne 19. 07. 2017 določeno naslednje:

» Investitor mora tudi po izvedbi posega omogočiti gospodarjenje z gozdom in dostop do sosednjih gozdnih zemljišč pod enakimi pogoji kot doslej. Ohraniti je potrebno gozdno cesto št. 076193 ali s premestitvijo zagotoviti njen priključek na javno cesto št. 054031 oz. drugo javno prometnico.«

6.1.2 Potek rekonstrukcije javne poti do pokopališča

V nadaljevanju je povzeto tehnično poročilo za projekt PRENOVA – DOGRADITEV CESTE IN GJI V VOJNI VASI IN DOLENJI VASI, AMBIENS projektiranje in inženiring Črnomelj d.o.o., 2017

Predvidena je:

- **rekonstrukcija vodovoda** od »Opetovega Dola«, mimo mrliške vežice do kmetije Sever (do km 0,480) v Dolenji vasi v skupni dolžini 509 m. V prihodnosti je predvideno nadaljevanje rekonstrukcije vodovoda v Dolenji vasi.
- **izgradnja kraka fekalne kanalizacije** v Vojni vasi od hš 25 (od km 0,126) do mrliške vežice (do km 0,280) z navezavo na obstoječo fekalno kanalizacijo Vojna vas.

- **izgradnja tlačnega voda fekalne kanalizacije** od mrliške vežice (od km 0,242) do kmetije Sever (do km 0,480) za kasnejšo prevezavo bodoče fekalne kanalizacije Dolenja vas na centralno čistilno napravo Črnomelj.
- **rekonstrukcija meteorne (cestne) kanalizacije** v Vojni vasi od od priključnega jaška M1.0 - obst pri »Opetovem dolu« v km 0,000 do uvoza na parkirišče mrliške vežice (do km 0,347). Preostali del rekonstruirane ceste se odvodnjava na nižjeležeči teren.
- **rekonstrukcija javne razsvetljave** ob LC 556751 od km 0,00 do km 0,147.
- **rekonstrukcija vozišča LC 556751 v dolžini 340 m** in širini 4,50 m (od km 0,000 do km 0,340). Ob levi strani vozišča je predviden pločnik, od km 0,187 do km 0,347, preostali del pločnika do km 0,187 se ne izvede zaradi nezmožnosti odkupa zemljišč za umestitev pločnika.
- **rekonstrukcija vozišča LC 554601 v dolžini 140,00 m** in širini 4,00 m (od km 0,340 do km 0,480).

V skladu s projektnimi pogoji se po potrebi zagotovi koridorje za ostalo GJI (elektro omrežje, telekomunikacijsko omrežje,), priklopa na elektro omrežje se ne previdi.

Rekonstrukcija ceste:

Cesta - JP 556751 v Vojni vasi se rekonstruira v dolžini 340,00 m, od km 0,000 do km 0,340, v širini vozišča 4,50 m, zaključena z obojestranskimi robniki.

Cesta - JP 554601 v Dolenji vasi se rekonstruira v dolžini 140,00 m, od km 0,340 do km 0,480, v širini vozišča 4,00 m, z obojestranskimi bankinami oz muldo širine 0,75 m.

Pločnik skozi naselje Vojna vas je predviden širine 1,50 m, levo, od km 0,188 do m 0,347.

Pločnik od peš dostopa na pokopališče do cestnega uvoza na parkirišče ob mrliški vežici, je predviden širine 1,50 m, od km 0,211 do km 0,348.

Normalni prečni profil JP 556751 do km 0,211

Vozni pas: $2 \times 2,25 \text{ m} = 4,50 \text{ m}$

Skupaj: 4,50 m

Normalni prečni profil JP 556751 od km 0,211 do km 0,348

Vozni pas: $2 \times 2,25 \text{ m} = 4,50 \text{ m}$

Pločnik L: $1 \times 1,50 \text{ m} = 1,50 \text{ m}$

Skupaj: 6,00 m

Normalni prečni profil JP 554601 od km 0,348 do km 0,480

Vozni pas: $2 \times 2,00 \text{ m} = 4,00 \text{ m}$

Bankina (mulda): $2 \times 0,75 \text{ m} = 1,50 \text{ m}$

Skupaj: 5,50 m

6.1.3 Kolesarski in peš promet

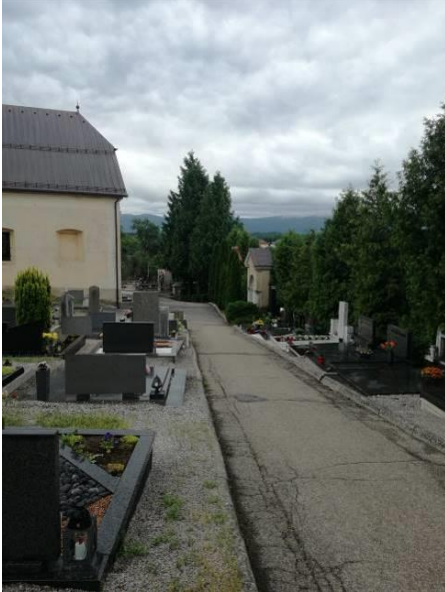
V obravnavanem območju se predvidi kolesarska povezava kot povezava zahodnega dela mesta z naseljem Vojna vas oziroma s pokopališčem. Kolesarski (lahko tudi peš) promet je lahko voden po obstoječih poljskih poteh, promet pešcev pa se bo odvijal po hodnikih za pešce (projekt rekonstrukcije lokalne poti) in po za to označenih delih poti.

Slika 37: pogled na poljsko pot na severnem robu pokopališča, ki vodi do športnega igrišča in vikenda



6.1.4 Potek internih komunikacij na območju pokopališča

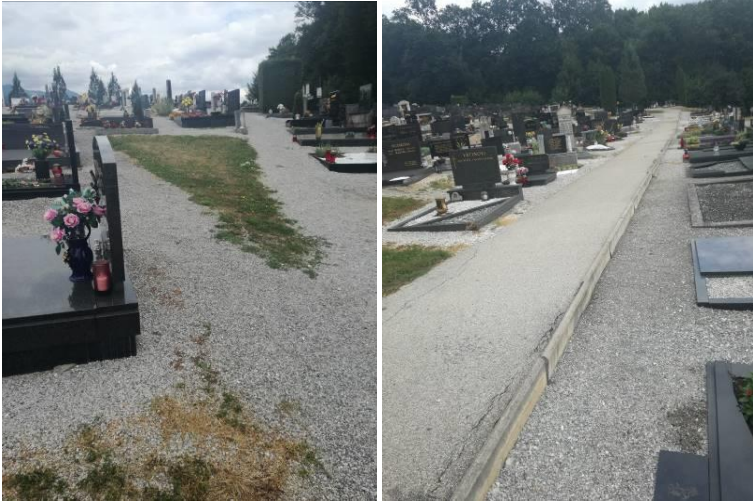
Slika 38: Obstoječa glavna dostopna pot na pokopališču



Sliki 39 in 40: Obstoječa dostopna pot z zadnje strani, v zadnjem času pa v rabi tudi za vodenje pogreba, slika na desni, povezava s strani poslovilnega objekta



Sliki 41 in 42: Obstoječe sekundarne poti na starem pokopališču – v prikazanem delu poti niso povezane



Sliki 43 in 44: Obstoječe parkirišče na JV delu pokopališča (levo) in predprostor pokopališkega objekta – glavna os/pot vodenja pogreba (desno)



Sliki 45 in 46: Dva segmenta opornega zidu starega pokopališča, ki še nista bila rekonstruirana

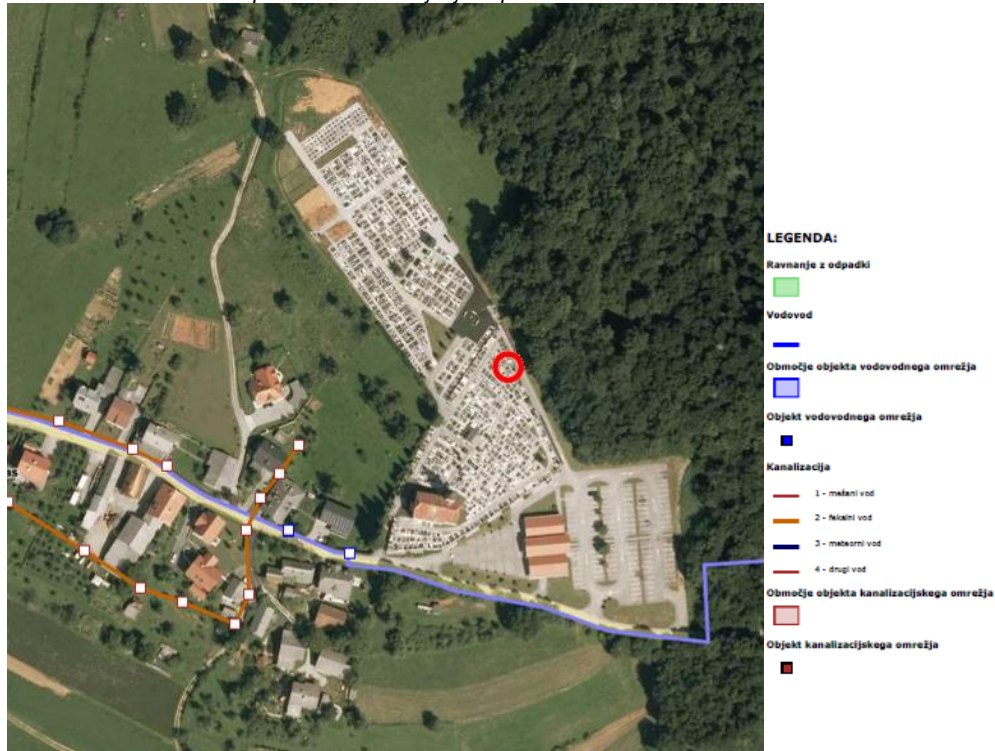


Slika 47: Segment poti južno od cerkve – meteorna voda odteka na teren



6.2 Vodovod in kanalizacija

Slika 48: Sistem oskrbe s pitno vodo in odvajanje odpadnih voda



<http://www.geoprostor.net/piso;>

Pri pripravi zasnove komunalnega omrežja se upoštevajo smernice in projektni pogoji nosilcev urejanja prostora. V okviru predvidene rekonstrukcije lokalne poti na jugu območja je predvidena izgradnja kanalizacijskega omrežja ob regionalni cesti, ki je v načrtovanju, kar se upošteva pri pripravi idejnega projekta ureditve in širitve pokopališča.

6.3 Elektroenergetsko omrežje

Slika 49: Sistem oskrbe z električno energijo



<http://www.geoprostor.net/piso;>

V območju je obstoječe elektroenergetsko omrežje prisotno na južnem oziroma JZ robu obravnavanega območja.

6.4 Telekomunikacijsko omrežje

Slika 50: TK omrežje



V območju ni TK omrežja.

6.5 Odpadki

Odvoz komunalnih odpadkov je na območju obravnave urejen z odjemnih mest, kjer so nameščene tipske posode, kontejnerji. Ekološki otok je izveden ob območju lokacije stare mrliške vežice, pa tudi na nekaterih drugih lokacijah na pokopališču so postavljeni posamezni zabojniki za odpadke in ločene odpadke.

- Trenutno je na pokopališču:
 - 2 kontejnerja 7 m³
 - 2 kontejnerja 900 l
 - 6 posod 240 l za komunalne in pokopališke odpadke

Sliki 51 in 52: Lokacija ekološkega otoka na območju bivše mrliške vežice in na stiku starega in novega pokopališča



Slika 53: Lokacija ekološkega otoka tik ob glavnem vhodu na pokopališče



6.6 Javna razsvetljava

Javna razsvetljava je na območju obravnave prisotna v delu obstoječega pokopališča, predvsem sta osvetljena cerkev in stari del pokopališča.

6.7. Obstoječa urbana oprema

Urbano oprema na pokopališču tvorijo klopi, ki so postavljene na posameznih vozliščih, na novo je urejen prostor nekdanje mrliške vežice, kjer urbana oprema obsega tudi korita za ciperse in koš za smeti ter pipo. Po podatkih KS prostorov za počitek in spomin ni dovolj. Ob stopniščih na opornem pokopališkem zidu in ob stopnišču v cerkev je nameščena ograja. Pokopališče sicer ni ograjeno.

Sliki 54 in 55: Lokacije klopi za počitek in spomin na starem (levo) in novem pokopališču (desno)



Sliki 56 in 57: Ograja ob stopnišču na vzhodnem zidu (levo) in zaključek pokopališča na SZ robu (desno) z območjem za počitek



Slika 58: Mejnik in tlak na starem pokopališču



7. ANALIZA LASTNIŠTVA

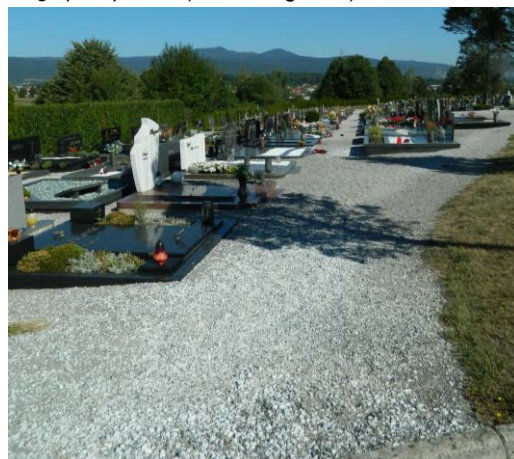
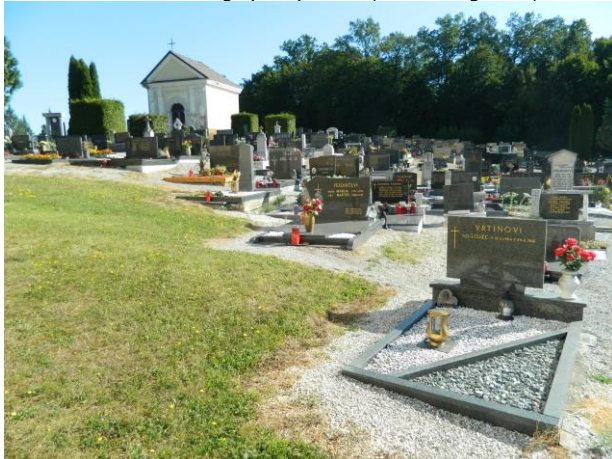
Tabela lastnikov v območju je priloga 1 teh strokovnih podlag. Grafični prikaz lastništva je prikazan na karti 10.

Vse predloge v območju obravnave se bo med postopkom priprave idejnega projekta usklajevalo z naročnikom in ostalimi vpletenimi (KS, ZVKD, Župnišče) in na skupnih sestankih z lastniki parcel v območju predlagane širitve.

8. ANALIZA OBSTOJEČEGA POKOPALIŠČA GLEDE NA VRSTE GROBOV

Na starem pokopališču prevladujejo enojni in dvojni grobovi, v zadnjem času se nekateri preoblikujejo v žarne. Na novem pokopališču so žarni grobovi večinoma že ločeni od klasičnih enojnih ali dvojnih. Del tega pokopališča je namenjen tudi prostoru za anonimne pokope, za raztros pepela in skupnim grobiščem, ki so namenjeni primeru potreb po pokopih v času naravnih in drugih nesreč.

Sliki 59 in 60: Del starega pokopališča (vse vrste grobov) in del novega pokopališča (vse vrste grobov)



Sliki 61 in 62: Razvojni prostor novega pokopališča – klasični grobovi (levo) in razvojni prostor žarnih grobov (desno)



Slika 63: Del novega pokopališča (raztros pepela, skupna grobišča, anonimni pokopi)



Sliki 64 in 65: Del pokopališča, ki je postavljen na glavno komunikacijsko os novega pokopališča



Sliki 66 in 67: Severni del širitve pokopališča (levo) in del širitve pokopališča v vrtačo proti SV (desno)



Komunala Črnomelj je podala podatke glede vrste pokopov za leto 2016 za celotno območje Občine Črnomelj, ne le za pokopališče Vojna vas, in so prikazani v naslednji tabeli:

Štetje od Oznake vrstic	Vrsta pogreba		Skupna vsota	
	Klasični	Žarni		
Butoraj	3	2	5	
Dobliče		5	5	
Dragatuš		1	1	
Miliči		1	1	
Preloka		2	2	
Stari trg		1	1	
Tribuče	1	1	2	
Vinica	2	12	14	
Vojna vas	20	45	65	69%
Zilje		1	1	
Skupna vsota	26	71	97	73%

Trend večanja števila žarnih pokopov je značilen za celotno državo in ga je treba upoštevati pri širitvi pokopališča Vojna vas. Po podatkih Komunale Črnomelj, je bil do sedaj na pokopališču Vojna vas, izveden le en pogreb z raztrosom pepela pokojnika.

Pokopališče Vojna vas je v preteklosti imelo tudi otroško pokopališče in sicer na starem pokopališču, tik za Múlerjevo kapelo. Trenutno takega prostora nima.

9. PRIKAZ KLJUČNIH PROBLEMOV IN RAZVOJNIH TEŽENJ

9.1 Ugotovitve strokovnih podlag

9.1.1 Usmeritve projektne naloge

Splošne usmeritve

- Pri razširitvi pokopališča predstavlja ključno omejitev višinska konfiguracija terena.
- Pri urejanju obstoječega prostora pokopališča je treba v območju kulturne dediščine in njenega vplivnega območja, upoštevati projektne pogoje pristojnega Zavoda za varstvo kulturne dediščine.
- Uredi se ustrezne dostop v cerkev za funkcionalno ovirane osebe.
- Prostor (trg) pred cerkvijo se uredi kot vstopno točko na pokopališče in v cerkev (rešitve v 3D prikazu).
- Območje bivšega poslovnega objekta in zelenega trikotnika se uredi kot osrednjo zeleno pokopališko ureditev s poudarkom prehoda iz obstoječega pokopališča v območje razširitve.
- S projektom se predvidi ustrezno zasaditev območja in druge krajinske ureditve v smislu posodobitve oz. ureditve dostopnih in drugih poti, zelenja, urbane opreme, ipd.
- Potrebno je določiti tip urbane opreme kot tudi lokacije za postavitve le-te, ekološke otoke, lokacije s tekočo vodo za uporabo, lahko tudi ustrezne vodne elemente kot del ureditev pokopališča ter razširitve za druge potrebe sodobne uporabe pokopališč.

Usmeritve projektne naloge z vidika zasnove prometnega omrežja

- Prometna ureditve območja se naveže na obstoječo prometno mrežo – mestna cesta Vojnska – pokopališče JP 556751 in JP 554601.
- Preveri se obstoječe kapacitete parkirišča in predvidi morebitno razširitev glede na velikost predvidene razširitve pokopališča.
- Problem prometa se izkazuje predvsem ob dnevu spomina na mrtve – na ta dan velja poseben režim za dostop z Vojnske ceste, ki je na ta dan v delu enosmerna. Zastoji se dogajajo tudi zaradi vključevanja v promet s parkirišča na javno pot.
- Pri zasnovi širitve pokopališča in drugih ureditve je potrebno upoštevati DPN za tretjo razvojno os.

Usmeritve projektne naloge z vidika zasnove komunalne infrastrukture

- Na pokopališču sta dva vodovodna priključka namenjena vzdrževanju grobov. Po potrebnosti je zagotoviti še dva izliva na obstoječem pokopališču, prav tako je potrebno zagotoviti dostop do vode za predvideno razširitev in za potrebe cerkve,
- Potrebno je zagotoviti odvodnjavanje izlivov vode iz vodovodnih pip in ustrezno odvodnjavanje meteornih voda z večjih tlakovanih površin, poslovnega objekta in cerkve (žlebovi, drenaža). Možna je priključitev na mestno kanalizacijo, kjer ni možna izvedba ponikanja.
- Ob dostopnih poteh, se na vizualno ustreznih lokacijah namesti koše za odpadke. Komunalni odpadki naj se zbirajo v zabojnikih za ločeno zbiranje odpadkov, in sicer zabojniki za odpadne sveče in zabojniki za druge pokopališke odpadke.
- Ekološke otok e se uredi na lokacijah, ki niso vidno izpostavljene in je do njih možen dostop s komunalnim vozilom. Izdelava se ustrezno vizualno podobo ekoloških otokov.
- Trenutno so na pokopališču:
 - 2 kontejnerja 7 m³
 - 2 kontejnerja 900 l
 - 6 posod 240 l za komunalne in pokopališke odpadkePotrebno je namestiti še:
 - 2 kontejnerja 7 m³
 - 4 zbiralnice pokopaliških in komunalnih odpadkov z možnostjo namestitve 4 zabojnikov 240 l.
- Predvidi se osvetlitev ob dostopnih poteh, na parkirišču ter ambientalna osvetlitev cerkve in poslovnega objekta.

9.1.2 Ugotovitve glede teženj v območju

Usmeritve glede varstva kulturne dediščine

Pri načrtovanju v prostoru se upošteva kulturnovarstvene pogoje št. 35105-0322/2017/2, z dne 20. Julija 2017, v nadaljevanju so povzete le bistvene točke, in sicer:

- Ohrani in po potrebi sanira se obstoječ kamniti zid pokopališča. Ohrani se glavni portal na glavnem vhodu na pokopališče.
- Uredi se razširjen prostor pred cerkveno fasado.
- Preveri se možnost, da se obstoječe stransko stopnišče nadomesti z novim, prilagojenim funkcionalno oviranim osebami. Kakršnikoli novi preboji cerkvenih zidov niso možni.
- Uredi se odvodnjavanje cerkvenih žlebov in po potrebi ureja problem meteornih voda tudi v drugih delih pokopališča.

- Preveri se ustreznost obstoječe lokacije pokopališkega križa. V primeru, da ta ni ustrezna, se križ lahko namesti na severno fasado zvonika.
- Ohranijo in obnovijo se Múllerjeva grobna kapela, Starihov nagrobnik, nagrobnik Ivana Kromarja, Grobovi padlih borcev in nekateri starejši nagrobniki črnomaljskih meščanov. Za točno določitev njihove lokacije se v dogovoru z ZVKDS OE Novo mesto izdelava popis, ki se ga vnese v načrt upravljanja pokopališča.
- Ohranijo in po potrebi sanirajo se obstoječe ciprese na pokopališču, ob poti do glavnega vhoda in ob platoju pred novo pokopališko vežico. Drevesa, ki niso več vitalna se odstranijo in nadomestijo z novimi. Ozeleni se kamniti pokopališki zid (bršljan, vinika...), Na pokopališču se v glavnih oseh poti zasadijo nova drevesa (listavci). Ti se zasadijo tudi na prostoru ob mrliški vežici in na parkirišču.
- Oblikuje se enotna urbana oprema pokopališča (klopi, koši...).
- Zabojniki morajo biti nameščeni na čim manj izpostavljenih legah, vsekakor pa ne ob glavni poti in ob glavnem vhodu na pokopališče ter ob obeh stopniščih v severni potezi pokopališkega zidu.
- Na parcelah 2036/11, 2036/2 (del) in 2013/1, k.. Loka (arheološko območje), je potrebno zagotoviti arheološko raziskavo v obliki kontrolnega strojnega izkopa testne sonde.
- Pred posegom je treba pridobiti posebno kulturnovarstveno soglasje MK za arheološke raziskave.

Usmeritve Župnije Črnomelj

- Ohrani in prenovi se glavno stopnišče v cerkev.
- Stopnišče na južni fasadi se lahko preoblikuje in se izvede za dostop za gibalno ovirane, z rampo od vzhoda proti zahodu, dostop je direktno v ladjo cerkve. Oba spomenika in grobova je mogoče premakniti ali ohraniti spomenike na obstoječem mestu ter obeležiti le lokacijo grobov v okviru rampe.
- Zelene površine ob severni fasadi se vključi v tlakovanje trga pred cerkvijo.
- Poišče se nova lokacija za križ ali se obstoječo preoblikuje, križ je najpomembnejši segment na pokopališču, z vidika funkcije cerkve, ki je bila v osnovi romarska.
- Uredi se odvodnjavanje, mogoče je tudi zbiranje meteorne vode za zalivanje, in sicer na vzhodni strani cerkve, kjer predvidoma ni grobov.
- Uredi se osvetljevanje cerkve in okolice.

Usmeritve glede varstva gozdov in gozdnih cest

- Investitor mora tudi po izvedbi posega omogočiti gospodarjenje z gozdom in dostop do sosednjih gozdnih zemljišč pod enakimi pogoji kot doslej. Ohraniti je potrebno gozdno cesto št. 076193 ali s premestitvijo zagotoviti njen priključek na javno cesto št. 054031 oz. drugo javno prometnico.
- Na stiku z gozdnimi površinami na robu območja naj se vzpostavi nov gozdni rob, pri čemer naj se oblikuje stopničasto strukturo (drevesni in grmovni sloji) in uporabi avtohtone drevesne vrste.

9.2 Usmeritve in izhodišča

9.2.1 Urbanistične ugotovitve in usmeritve

Pokopališče je sestavljeno iz treh različnih obstoječih delov in novega območja širitve, in sicer:

- stari del
- novi del
- poslovilni objekt in parkirišče

- četrti del, širitev, je zaradi terena in lege v gozdu popolnoma različen od ostalih delov pokopališča.

Usmeritve za načrtovanje so grafično prikazane v karti 9 grafičnega dela strokovnih podlag, v nadaljevanju so povzete le ključne vsebine.

Obstoječe

Zasnova ureditve obstoječega pokopališča naj v največji možni meri upošteva navedene usmeritve iz prejšnje točke tega poglavja. V delih, kjer usmeritve nasprotujejo (npr. dostop v cerkev za funkcionalno ovirane), naj se nasprotne uporabijo v eni od variant, da bo mogoče težnje uskladiti v postopku načrtovanja.

Deli pokopališča naj se med seboj povežejo v smislu enotne podobe urbane opreme in poti, tlakovanje naj se ločuje glede na hierarhično strukturo pomembnosti povezav (primarne, sekundarne) in glede na morebitne poudarke razvoja pokopališča oziroma druge simbolne vsebine (stari osnovni del pokopališča ipd.).

V osrednjem delu med območjem stare mrliške vežice in širitvijo pokopališča naj se vzpostavi pomembnejša komunikacijska in vizualna povezava med območjem obstoječega dela pokopališča in širitve. Ta povezava naj upošteva teren in prehod med območjem gozda in odprto površino obstoječega pokopališča, ki se ga v tem delu zazeleni z avtohtonim rastjem. Prostor naj se uredi monumentalno, ob povezavah (stopnicah, rampah) naj bodo postavljene klopi, prostor naj ima funkcijo umiritve, spomina, meditacije. Servisni dostop za vzdrževalce se omeji.

Slika 68: Pokopališče Skogskyrkogården, Gunnar Asplund, Sigurd Lewerentz, Stockholm, Švedska



Obstoječe prazne prostore se uporabi za razvoj pokopališča, razen na skrajnem SZ delu območja, kjer naj se vsaj del območja predvidi za ureditev končnega dela pokopališča, možnost postavitve križa ali skulpture. V tem delu naj krajinska ureditev počasi preide v območje krajine, naravnega rastja, travniškega cvetja, živic... Ohrani naj se hrast na brežini in ostala kvalitetna drevesa. Na območju na se klopi postavi tudi tako, da je mogoče opazovati razglede na širši prostor, na mesto in Griček.

Razvojne proste površine obstoječega pokopališča se uporabi za širitve enojnih in dvojnih grobov. Del novega pokopališča se predvidi tudi za morebitne digitalne nagrobnike in se za ta namen ustrezno uredi tudi javna gospodarska infrastruktura. V starem delu pokopališča se tovrstne nagrobnike ne dovoli, prav tako ne v gozdnem delu širitve pokopališča.

Z namenom, da bo mogoče uravnan prostor, ki je trenutno namenjen raztrosu uporabiti za širitev klasičnih enojnih, in dvojnih grobov, se nova lokacija za raztros pepela in anonimne grobove ter skupna grobišča predlaga v okviru širitve pokopališča vsaj v eni variantni rešitvi.

Zazeleni se poti, tako v novem kot tudi v starem delu pokopališča. Potek pogreba v smeri glavnega vhoda na pokopališče se uredi v varnejšo povezavo. Za potrebe razširitve varne poti ob javni poti, ki se bo v kratkem rekonstruirala, se odstrani zelenica ob prvih dveh opornih zidovih južnega opornega zidu starega pokopališča, ki v preteklosti še nista bila rekonstruirana. Med cesto in opornim zidom se z robnikom in tlakovanjem loči prometne površine od peščevih oziroma od poti za vodenje pogreba.

Širitev

Zasnova širitve pokopališča naj gradi na subtilnem odnosu do obstoječega stanja gozdnega sestoja in razgibanosti terena. Cilj širitve pokopališča je, da se ustvari uporaben prostor pokopa in spomina na mrtve, pri čemer se ohrani naravno lepoto gozda in odprtih travnatih površin v vrtači. Širitev naj ponudbi (lahko fazno) širitev novih pokopnih površin, različne vrste pokopavanja in možne funkcionalne rešitve. Z izpeljavo poti med obstoječimi drevesi naj se zasnova prilagodi terenu, z razmeščenimi grobnimi polji naj se gostota grobov prilagodi potrebam.

Med potmi se ustvarijo zelene odprte površine za grobove (žarno pokopališče). V vrtači se lahko uporabi vertikalne elemente za ureditev žarnih pokopov (slika 69).

Slika 69: pokopališče Urn, Den Bosch, Nizozemska, Bakers Architecten



Za slednje se lahko uporabi tudi nove oporne zidove, ki bodo potrebni za utrditev glavne dostopne poti in za povezavo med terenom novega pokopališča in bodoče širitve. Grobovi naj se uredijo kot travne površine, nagrobniki naj bodo enotno zasnovani in predpisani. Predlaga se uporaba naravnih kamnov in ureditev, ki vizualno ne bodo posegle v prostor več kot je potrebno.

Predlaga se natančen popis rastja in ohranitev kvalitetnih dreves (hrasti, mlade jelke itd) ter podrasti. Predlaga se vzpostavitev natančnega pokopališkega reda, ki bo prostor ohranil čim bolj enoten, naraven.

Možnost nove servisne ceste se predivi bodisi s strani obstoječega pokopališča, bodisi s severne strani, po poljski poti. Območje gozdnega pokopališča naj se loči od obstoječega gozda z žično ograjo.

9.3 Sodelovanje javnosti

Sodelovanje javnosti je v primeru izdelave projekta ureditve in razširitve pokopališča Vojna vas opredeljeno v Projektni nalogi.

Izdelati je potrebno dve variantni rešitvi zasnove območja in jih skupaj s strokovnimi izhodišči predstaviti naročniku, kompetentnim službam in javnosti. Na izbrano rešitev je treba pridobiti soglasje JP Komunala d.o.o. Črnomelj, Zavoda za varstvo kulturne dediščine Slovenije, OE Novo mesto in strinjanje Župnije Črnomelj, Občine Črnomelj in KS Črnomelj.

Izbrano rešitve se predstavi javnosti in se po potrebi javno razgrnjen predlog ustrezno dopolni. Idejni projekt celotnega območja bo izhodišče za izdelavo projektne dokumentacije za parcialne ureditve pokopališča.