

**RAZPOLAGANJE S STVARNIM PREMOŽENJEM
-NEPREMIČNINE-
(kupoprodajna pogodba)**

PREDLAGATELJ: Darko Zevnik, župan Občine Metlika

PRIPRAVILA: Jasna Brus Rožman, višja svetovalka za pravno premoženjske zadeve

PREDMET:

nepremičnine

parc. št. 2781/2 v izmeri 39 m² k.o. 1543 Krasinec

parc. št. 2779/2 v izmeri 110 m² k.o. 1543 Krasinec

parc. št. 2779/1 v izmeri 54 m² k.o. 1543 Krasinec

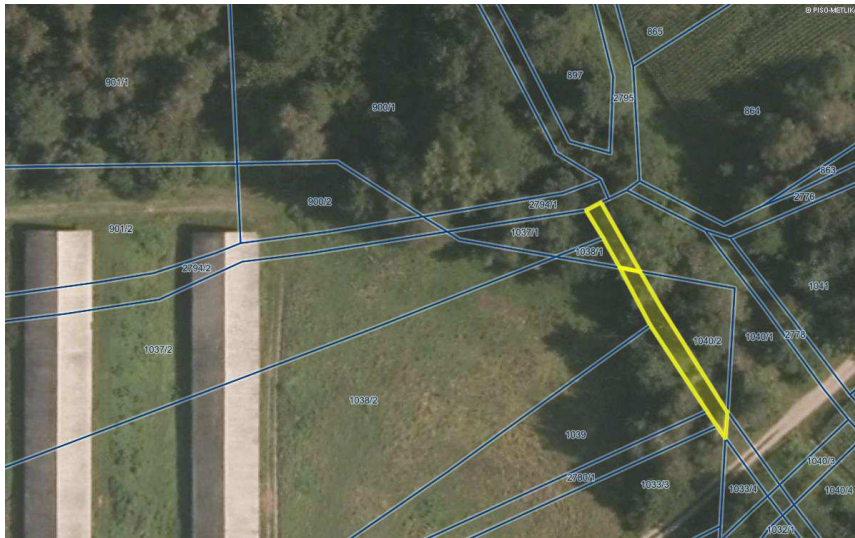
lastnik Občina Metlika

parcele se nahajajo na območju gospodarske cone

OBRAZLOŽITEV:

Lastnik farme na Krasincu je izrazil interes za odkup nepremičnin navedenih zgoraj. Le-te ležijo bodisi v sklopu same farme na Krasincu ali v njeni neposredni bližini. Na njih je sicer vzpostavljen status grajenega javnega dobra, vendar v delu, katerega odkup se predlaga, nepremičnine temu namenu ne služijo več in kot takšne niso v splošni rabi.





Ker je na nepremičninah vzpostavljen status grajenega javnega dobra, mora v skladu z določbami statuta predlog obravnavati tudi svet Krajevne skupnosti Krasinec. Mnenja slednjega še nimamo, zato predlagamo sprejem pogojnega sklepa.

Pogoje in postopek ukinitve javnega dobra določa 247. člen Zakona o urejanju prostora (ZUrep-2, Uradni list RS št. 61/17). Objektu oziroma delu objekta, ki ima pridobljen status grajenega javnega dobra lokalnega pomena, se takšen status lahko odvzame z ugotovitveno odločbo, ki jo na podlagi sklepa občinskega sveta, po uradni dolžnosti izda občinska uprava. Status grajenega javnega dobra lahko preneha, če je zemljišče, objekt oziroma njegov del v celoti uničen in ga ni mogoče obnoviti in je zato onemogočena njegova splošna raba kot tudi, če se uredi zemljišče ali zgradi drug objekt z enakim namenom splošne rabe, zaradi česar se status na prvotnem lahko odvzame.

Ker predmetne nepremičnine ne služijo več namenu javnega dobra predlagamo, da se oprodajo zainteresirani stranki, in sicer po ceni 10,00 EUR/m² neto. Vse stroške povezane s pogodbo krije zainteresirana stranka.

Številka:
Metlika, dne 18. 2. 2019

Na podlagi 16. člena Statuta Občine Metlika (Uradni list RS, št. 79/16) in Zakona o stvarnem premoženju države in samoupravnih lokalnih skupnosti (Uradni list RS, št. 11/18 in 79/18) je Občinski svet Občine Metlika na 4. redni seji dne 28. 2. 2019 sprejel naslednji

S K L E P

I.

Občinski svet Občine Metlika dovoljuje, da se nepremičnine

- parc. št. 2781/2 v izmeri 39 m² k.o. 1543 Krasinec
- parc. št. 2779/2 v izmeri 110 m² k.o. 1543 Krasinec
- parc. št. 2779/1 v izmeri 54 m² k.o. 1543 Krasinec

v lasti Občine Metlika, odprodajo po ceni 10,00 EUR/m² neto.

II.

Na nepremičninah

- parc. št. 2781/2 v izmeri 39 m² k.o. 1543 Krasinec
- parc. št. 2779/2 v izmeri 110 m² k.o. 1543 Krasinec
- parc. št. 2779/1 v izmeri 54 m² k.o. 1543 Krasinec

se ukine status grajenega javnega dobra lokalnega pomena.

III.

Ta sklep velja pod pogojem prejema pozitivnega mnenja sveta Krajevne skupnosti Krasinec glede ukinitve javnega dobra na nepremičninah, ki so predmet tega sklepa.

Številka:

Metlika, 28. februar 2019

Darko Zevnik
župan Občine Metlika

RAZPOLAGANJE S STVARNIM PREMOŽENJEM
-NEPREMIČNINE-
(kupoprodajna pogodba)

PREDLAGATELJ: Darko Zevnik, župan Občine Metlika

PRIPRAVILA: Jasna Brus Rožman, višja svetovalka za pravno premoženjske zadeve

PREDMET:

nepremičnina

del parc. št. 4134 v izmeri 30 m² k.o. 1515 Metlika

(nova parc. št. 4134/2)

lastnik Občina Metlika

parcela se nahaja na območju površin stavbnih zemljišč

OBRAZLOŽITEV:

Lastnik parc. št. 4399 in parc. št. 4398 obe k.o. 1515 Metlika je izrazil interes za odkup dela parc. št. 4134 k.o. Metlika. Lastnica zemljišča je Občina Metlika. Nepremičnina se nahaja v Metliki, med Vinogradniško cesto in Jerebovo ulico. Na njej je sicer vzpostavljen status grajenega javnega dobra, vendar v delu, katerega odkup se predlaga, nepremičnina temu namenu ne služi in kot takšna ni v splošni rabi. V naravi je na delu tega zemljišča postavljena hiša v lasti zainteresirane stranke (2m²), v preostalem delu pa je urejen pohodni plato okrog hiše.





Ker je na nepremičnini vzpostavljen status grajenega javnega dobra, mora v skladu z določbami statuta predlog obravnavati tudi svet Mestne skupnosti Metlika. Mnenja slednjega še nimamo, zato predlagamo sprejem pogojnega sklepa.

Pogoje in postopek ukinitve javnega dobra določa 247. člen Zakona o urejanju prostora (ZUrep-2, Uradni list RS št. 61/17). Objektu oziroma delu objekta, ki ima pridobljen status grajenega javnega dobra lokalnega pomena, se takšen status lahko odvzame z ugotovitveno odločbo, ki jo na podlagi sklepa občinskega sveta, po uradni dolžnosti izda občinska uprava. Status grajenega javnega dobra lahko preneha, če je zemljišče, objekt oziroma njegov del v celoti uničen in ga ni mogoče obnoviti in je zato onemogočena njegova splošna raba kot tudi, če se uredi zemljišče ali zgradi drug objekt z enakim namenom splošne rabe, zaradi česar se status na prvotnem lahko odvzame.

Ker predmetna nepremičnina več ne služi namenu javnega dobra predlagamo, da se del zemljišča opreda zainteresirani stranki, in sicer po ceni 20,00 EUR/m² neto. Vse stroške povezane s pogodbo krije zainteresirana stranka. Slednja je krila tudi stroške parcelacije.

Številka: 478-55/2018
Metlika, dne 15. 2. 2019

Na podlagi 16. člena Statuta Občine Metlika (Uradni list RS, št. 79/16) in Zakona o stvarnem premoženju države in samoupravnih lokalnih skupnosti (Uradni list RS, št. 11/18 in 79/18) je Občinski svet Občine Metlika na 4. redni seji dne 28. 2. 2019 sprejel naslednji

S K L E P

I.

Občinski svet Občine Metlika dovoljuje, da se nepremičnina del parc. št. 4134 v izmeri 30 m² k.o. 1515 Metlika - nova parc. št. 4134/2 k.o. 1515 Metlika v lasti Občine Metlika, odproda po ceni 20,00 EUR/m² neto.

II.

Na nepremičnini delu parc. št. 4134 v izmeri 30 m² k.o. 1515 Metlika - nova parc. št. 4134/2 k.o. 1515 Metlika se ukine status grajenega javnega dobra lokalnega pomena.

III.

Ta sklep velja pod pogojem prejema pozitivnega mnenja sveta Mestne skupnosti Metlika glede ukinitve javnega dobra na delu parc. št. 4134 v izmeri 30 m² k.o. 1515 Metlika - nova parc. št. 4134/2 k.o. 1515 Metlika.

Številka: 478-55/2018
Metlika, 28. februar 2019

Darko Zevnik
župan Občine Metlika

**RAZPOLAGANJE S STVARNIM PREMOŽENJEM
-NEPREMIČNINE-
(kupoprodajna pogodba)**

PREDLAGATELJ: Darko Zevnik, župan Občine Metlika

PRIPRAVILA: Jasna Brus Rožman, višja svetovalka za pravno premoženjske zadeve

PREDMET:

Nezazidana stavbna zemljišča; 4 gradbene parcele v poslovni coni pri Pildu v Metliki

parc. št. 392/5 v izmeri 961 m² k.o. 1515 Metlika
parc. št. 236/31 v izmeri 541 m² k.o. 1515 Metlika
parc. št. 374/4 v izmeri 474 m² k.o. 1515 Metlika
parc. št. 369/4 v izmeri 1681 m² k.o. 1515 Metlika
parc. št. 369/9 v izmeri 57 m² k.o. 1515 Metlika

parc. št. 236/32 v izmeri 193 m² k.o. 1515 Metlika
parc. št. 374/5 v izmeri 12 m² k.o. 1515 Metlika
parc. št. 369/5 v izmeri 28 m² k.o. 1515 Metlika
parc. št. 369/8 v izmeri 730 m² k.o. 1515 Metlika
parc. št. 237/15 v izmeri 1529 m² k.o. 1515 Metlika

parc. št. 237/14 v izmeri 290 m² k.o. 1515 Metlika
parc. št. 245/3 v izmeri 1106 m² k.o. 1515 Metlika
parc. št. 242 v izmeri 786 m² k.o. 1515 Metlika
parc. št. 241/1 v izmeri 1206 m² k.o. 1515 Metlika
parc. št. 256/24 v izmeri 809 m² k.o. 1515 Metlika
parc. št. 4051/9 v izmeri 61 m² k.o. 1515 Metlika

parc. št. 256/23 v izmeri 253 m² k.o. 1515 Metlika
parc. št. 256/32 v izmeri 2499 m² k.o. 1515 Metlika
parc. št. 259/1 v izmeri 906 m² k.o. 1515 Metlika
parc. št. 4051/8 v izmeri 1 m² k.o. 1515 Metlika

lastnik Občina Metlika, Mestni trg 24, Metlika

OBRAZLOŽITEV:

Na Občino Metlika smo prejeli dve vlogi potencialnih investitorjev, ki sta zainteresirana za odkup zemljišč v poslovni coni »Pri Pildu« v Metliki, in sicer za gradnjo poslovnih oziroma gospodarskih objektov. Za navedeno območje je sprejet Občinski podrobni prostorski načrt (OPPN) za poslovno cono »Pri Pildu« ter spremembe le-tega. Občina Metlika glede na opredelitev namembnosti teh zemljišč v OPPN-ju, le-teh ne potrebuje za svoje delovanje, zato je njen interes, da jih odproda. S tem bo dosežen namen ureditve poslovne cone, torej izgradnja objektov za izvajanje poslovne in gospodarske dejavnosti na posameznih gradbenih parcelah.

Občina Metlika je sprejela Pravilnik o dodeljevanju sredstev iz občinskega proračuna za pospeševanje razvoja malega gospodarstva v Občini Metlika (Uradni list RS, št. 47/16), na podlagi katerega lahko, na območju v poslovni coni, prodaja zemljišča po znižani ceni oz. subvencionira do 50 % cene zemljišča (za zemljišča v lasti Občine Metlika in Komunale Metlika), s čimer nudi pomoč oziroma dodatne ugodnosti gospodarskim subjektom, ki želijo investirati na območju občine.

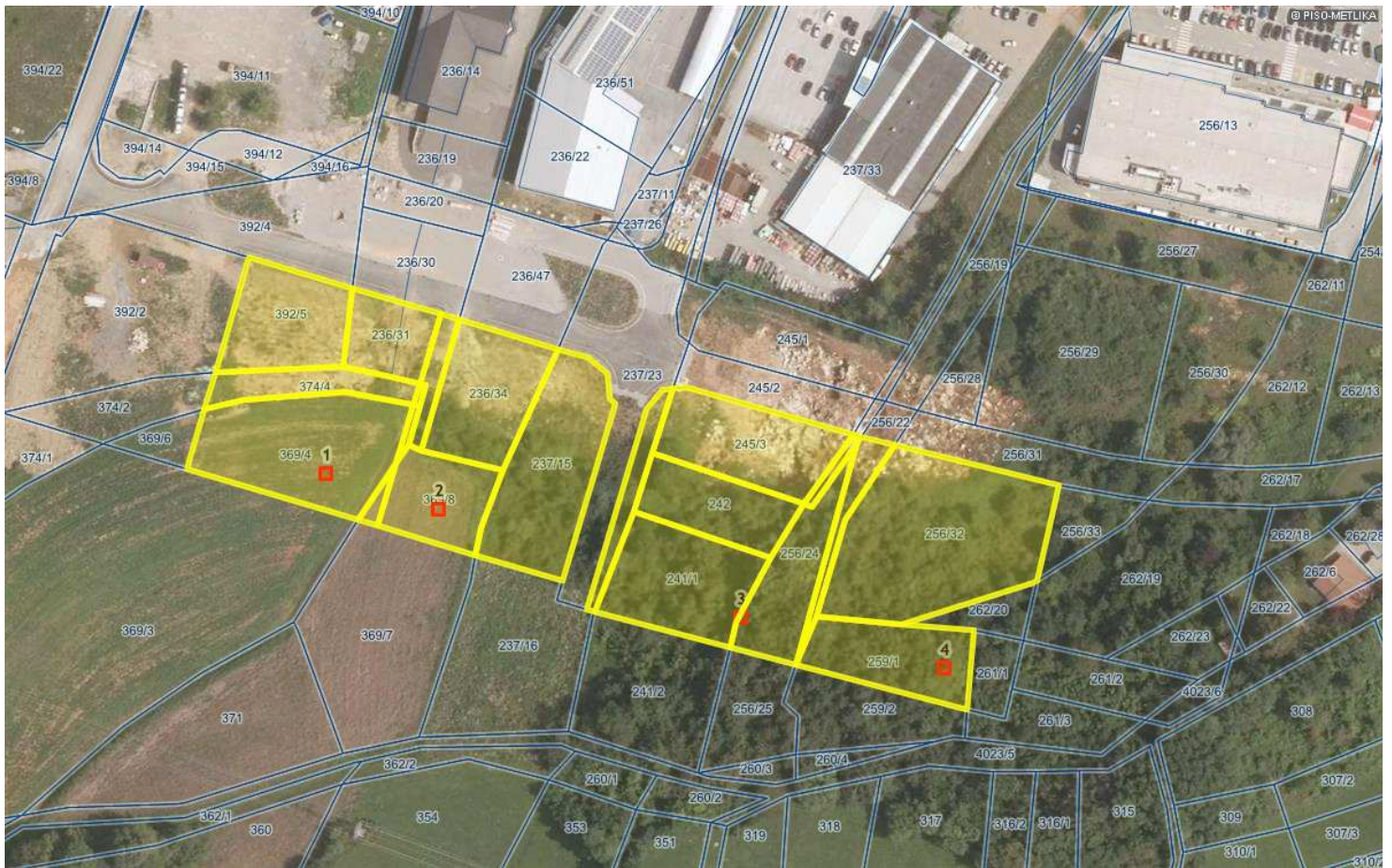
Predlaga se odprodaja štirih gradbenih parcel, ki zajemajo sledeče nepremičnine:

- 1. gradbena parcela zajema sledeče nepremičnine:
parc. št. 392/5 v izmeri 961 m² k.o. 1515 Metlika,
parc. št. 236/31 v izmeri 541 m² k.o. 1515 Metlika,
parc. št. 374/4 v izmeri 474 m² k.o. 1515 Metlika,
parc. št. 369/4 v izmeri 1681 m² k.o. 1515 Metlika,
parc. št. 369/9 v izmeri 57 m² k.o. 1515 Metlika.
- 2. Gradbena parcela zajema sledeče nepremičnine:
parc. št. 236/32 v izmeri 193 m² k.o. 1515 Metlika,
parc. št. 374/5 v izmeri 12 m² k.o. 1515 Metlika,
parc. št. 369/5 v izmeri 28 m² k.o. 1515 Metlika,
parc. št. 369/8 v izmeri 730 m² k.o. 1515 Metlika,
parc. št. 237/15 v izmeri 1529 m² k.o. 1515 Metlika.

V drugo gradbeno parcelo poleg navedenih sodi še parc. št. 236/34 v izmeri 1049 m² k.o. 1515 Metlika, ki je v lasti Komunale Metlika d.o.o..

- 3. Gradbena parcela zajema sledeče nepremičnine:
parc. št. 237/14 v izmeri 290 m² k.o. 1515 Metlika,
parc. št. 245/3 v izmeri 1106 m² k.o. 1515 Metlika,
parc. št. 242 v izmeri 786 m² k.o. 1515 Metlika,
parc. št. 241/1 v izmeri 1206 m² k.o. 1515 Metlika,
parc. št. 256/24 v izmeri 809 m² k.o. 1515 Metlika,
parc. št. 4051/9 v izmeri 61 m² k.o. 1515 Metlika.
- 4. Gradbena parcela zajema sledeče nepremičnine:
parc. št. 256/23 v izmeri 253 m² k.o. 1515 Metlika,
parc. št. 256/32 v izmeri 2499 m² k.o. 1515 Metlika,
parc. št. 259/1 v izmeri 906 m² k.o. 1515 Metlika,
parc. št. 4051/8 v izmeri 1 m² k.o. 1515 Metlika.

V četrto gradbeno parcelo poleg navedenih sodita še dve nepremičnini, ki nista v lasti Občine, to sta parc. št. 262/20 v izmeri 290 m² k.o. 1515 Metlika, ki je v lasti Komunale Metlika d.o.o. ter parc. št. 261/1 v izmeri 297 m² k.o. 1515 Metlika, ki je v lasti fizične osebe.



Za vse nepremičnine, katerih prodaja se predlaga, je bila izvedena tudi cenitev s strani pooblaščenega cenilca stvarnega premoženja – nepremičnin.

Glede na navedeno predlagamo Občinskemu svetu, da sprejeme sklep o odprodaji prej navedenih parcel v lasti Občine Metlika, pod sledečimi pogoji:

- Pri prodaji je potrebno upoštevati veljavni OPPN za poslovno cono »Pri Pildu«, s tem da mora vse stroške, ki so povezani s prodajo (davki idr.) kriti kupec.

- Izhodiščna vrednost zemljišč je določena v višini 25,00 EUR/m² – neto vrednost. Na neto vrednost zemljišč se obračuna 22,00% DDV v skladu z Zakonom o davku na dodano vrednost.
- Občina Metlika subvencionira ceno odkupa zemljišč v višini 50% neto izhodiščne vrednosti.
- Nepremičnine se odprodajo na podlagi javnega razpisa – javnega zbiranja ponudb, ki vsebuje pogoje, ki jih določa Pravilnik o dodeljevanju sredstev iz občinskega proračuna za pospeševanje razvoja malega gospodarstva v Občini Metlika.
- Vsebino razpisa ter podrobnejše pogoje razpisa pripravi Komisija za dodelitev sredstev iz občinskega proračuna za pospeševanje razvoja malega gospodarstva v občini Metlika.

Izbrana metoda razpolaganja z nepremičninami je javno zbiranje ponudb. Obveznost objave javnega razpisa izhaja iz Pravilnika o dodeljevanju sredstev iz občinskega proračuna za pospeševanje razvoja malega gospodarstva v Občini Metlika ter Zakona o stvarnem premoženju države in samoupravnih lokalnih skupnosti.

Številka: 478-57/2018
Metlika, dne 14. 2. 2019

Na podlagi 16. člena Statuta Občine Metlika (Uradni list RS, št. 79/16), Zakona o stvarnem premoženju države in samoupravnih lokalnih skupnosti (Uradni list RS, št. 11/18 in 79/18) in 22. člena Pravilnika o dodeljevanju sredstev iz občinskega proračuna za pospeševanje razvoja malega gospodarstva v Občini Metlika (Uradni list RS, št. 47/16) je Občinski svet Občine Metlika na 4. redni seji dne 28. februarja 2019 sprejel naslednji

SKLEP

I.

Občinski svet Občine Metlika dovoljuje prodajo štirih gradbenih parcel v poslovni coni »Pri Pildu« v Metliki, ki zajemajo sledeče nepremičnine:

- 1. gradbena parcela zajema sledeče nepremičnine:
parc. št. 392/5 v izmeri 961 m² k.o. 1515 Metlika,
parc. št. 236/31 v izmeri 541 m² k.o. 1515 Metlika,
parc. št. 374/4 v izmeri 474 m² k.o. 1515 Metlika,
parc. št. 369/4 v izmeri 1681 m² k.o. 1515 Metlika,
parc. št. 369/9 v izmeri 57 m² k.o. 1515 Metlika.

- 2. Gradbena parcela zajema sledeče nepremičnine:
parc. št. 236/32 v izmeri 193 m² k.o. 1515 Metlika,
parc. št. 374/5 v izmeri 12 m² k.o. 1515 Metlika,
parc. št. 369/5 v izmeri 28 m² k.o. 1515 Metlika,
parc. št. 369/8 v izmeri 730 m² k.o. 1515 Metlika,
parc. št. 237/15 v izmeri 1529 m² k.o. 1515 Metlika.

- 3. Gradbena parcela zajema sledeče nepremičnine:
parc. št. 237/14 v izmeri 290 m² k.o. 1515 Metlika,
parc. št. 245/3 v izmeri 1106 m² k.o. 1515 Metlika,
parc. št. 242 v izmeri 786 m² k.o. 1515 Metlika,
parc. št. 241/1 v izmeri 1206 m² k.o. 1515 Metlika,
parc. št. 256/24 v izmeri 809 m² k.o. 1515 Metlika,
parc. št. 4051/9 v izmeri 61 m² k.o. 1515 Metlika.

- 4. Gradbena parcela zajema sledeče nepremičnine:
parc. št. 256/23 v izmeri 253 m² k.o. 1515 Metlika,
parc. št. 256/32 v izmeri 2499 m² k.o. 1515 Metlika,
parc. št. 259/1 v izmeri 906 m² k.o. 1515 Metlika,
parc. št. 4051/8 v izmeri 1 m² k.o. 1515 Metlika.

II.

Nepremičnine iz prve točke tega sklepa se prodajo na podlagi javnega razpisa – javnega zbiranja ponudb in skladno z Zakonom o stvarnem premoženju države in samoupravnih lokalnih skupnosti (Uradni list RS, št. 11/18 in 79/18) in Pravilnikom o dodeljevanju sredstev iz občinskega proračuna za pospeševanje razvoja malega gospodarstva v Občini Metlika (Uradni list RS, št. 47/16), pod sledečimi pogoji:

- Pri prodaji je potrebno upoštevati veljavni OPPN za poslovno cono »Pri Pildu«, s tem da mora vse stroške, ki so povezani s prodajo (davki idr.) kriti kupec.
- Izhodiščna vrednost zemljišč je določena v višini 25,00 EUR/m² – neto

vrednost. Na neto vrednost zemljišč se obračuna 22,00% DDV v skladu z Zakonom o davku na dodano vrednost.

- Občina Metlika subvencionira ceno odkupa zemljišča v višini 50% neto izhodiščne vrednosti.
- Nepremičnine se odprodajo na podlagi javnega razpisa, ki vsebuje pogoje, ki jih določa Pravilnik o dodeljevanju sredstev iz občinskega proračuna za pospeševanje razvoja malega gospodarstva v Občini Metlika.
- Vsebino razpisa ter podrobnejše pogoje razpisa pripravi Komisija za dodelitev sredstev iz občinskega proračuna za pospeševanje razvoja malega gospodarstva v občini Metlika.

III.

Javni razpis za prodajo nepremičnin se objavi po pričetku veljavnosti Proračuna Občine Metlika za leto 2019.

Številka: 478-57/2018
Metlika, 28. februar 2019

Darko Zevnik
župan Občine Metlika

**RAVNANJE Z NEPREMIČNIM PREMOŽENJEM
- RAZPOLAGANJE IN PRIDOBIVANJE NEPREMIČNIN-**

PREDLAGATELJ: Darko Zevnik, župan Občine Metlika

PRIPRAVILA: Jasna Brus Rožman, višja svetovalka za pravno premoženjske zadeve

PREDMET: Nepremičnine

A.)

**parc. št. 5683/21 v izmeri 41 m² k.o. 1505 Bušinja vas (trenutno še del parc. št. 5683/3)
parc. št. 559/9 v izmeri 20 m² k.o. 1505 Bušinja vas (trenutno še del parc. št. 559/5)
(površine podeželskega naselja)**

v lasti Občine Metlika, Mestni trg 24, Metlika

B.)

**parc. št. 556/7 v izmeri 63 m² k.o. 1505 Bušinja vas (trenutno še del parc. št. 556/2)
(druga območja centralnih dejavnosti)
parc. št. 551/2 v izmeri 15 m² k.o. 1505 Bušinja vas (trenutno še del parc. št. 551)
(pokopališča)
parc. št. 551/3 v izmeri 22 m² k.o. 1505 Bušinja vas (trenutno še del parc. št. 551)
(površine podeželskega naselja)
parc. št. 551/5 v izmeri 7 m² k.o. 1505 Bušinja vas (trenutno še del parc. št. 551)
(pokopališča)
parc. št. 552/2 v izmeri 15 m² k.o. 1505 Bušinja vas (trenutno še del parc. št. 552)
(pokopališča)**

v zasebni lasti fizične osebe

OBRAZLOŽITEV:

Občina Metlika v naselju Bušinja vas ureja zemljiškoknjižno stanje z dejanskim, in sicer tako poteka kategorizirane javne poti v naselju, dostopa do pokopališča kot tudi samega pokopališča.

S tem namenom predlaga pridobitev lastninske pravice na sledečih nepremičninah:

- parc. št. 556/7 v izmeri 63 m² k.o. 1505 Bušinja vas – po njej poteka del kategorizirane javne poti JP 755482 Bušinja vas – pokopališče;
- parc. št. 551/2 v izmeri 15 m² k.o. 1505 Bušinja vas – na njej je del pokopališča v Bušinji vasi;
- parc. št. 551/3 v izmeri 22 m² k.o. 1505 Bušinja vas - predstavlja del kategorizirane javne poti JP 755482 Bušinja vas – pokopališče, dostop do pokopališča;
- parc. št. 551/5 v izmeri 7 m² k.o. 1505 Bušinja vas - na njej je urejen del pokopališča ter postavljen oporni zid k pokopališču;
- parc. št. 552/2 v izmeri 15 m² k.o. 1505 Bušinja vas - na njej je urejen del pokopališča ter postavljen oporni zid k pokopališču.

Na parcelah, ki se pridobivajo, se vzpostavi status grajenega javnega dobra lokalnega pomena.

Pogoje za pridobitev statusa grajenega javnega dobra določa 245. člen ZUrep-2. Status grajenega javnega dobra lokalnega pomena se pridobi z ugotovitveno odločbo, ki jo na podlagi sklepa občinskega sveta po uradni dolžnosti izda pristojna občinska uprava.

Grajeno javno dobro so zemljišča, objekti in deli objektov namenjeni takšni splošni rabi, kot jo glede na namen njihove uporabe določa zakon oziroma predpis izdan na podlagi zakona. Grajeno javno dobro je državnega in lokalnega pomena. – točka 7. prvega odstavka 3. člena

ZUrep-2. Javna površina je grajena in zelena površina, namenjena splošni rabi, kot so javna cesta, ulica, trg, pasaža, tržnica, atrij, igrišče, parkirišče, pokopališče, park, zelenica, rekreacijska površina in podobna površina, kot to določa prvi odstavek 3. člena ZUrep-2 - točka 9.

V zameno za pridobitev lastništva na zgoraj navedenih nepremičninah predlagamo prenos lastninske pravice na sledečih parcelah, ki jih Občina Metlika ne potrebuje za svoje delovanje in izvajanje svojih nalog:

- parc. št. 5683/21 v izmeri 41 m² k.o. 1505 Bušinja vas
- parc. št. 559/9 v izmeri 20 m² k.o. 1505 Bušinja vas.

Pri parc. št. 5683/21 k.o. 1505 Bušinja vas je v zemljiški knjigi vpisana zaznamba javnega dobra lokalnega pomena, vendar navedena nepremičnina ne služi več javni oziroma splošni rabi ter se zajeda v nepremičnine v lasti zainteresirane stranke.

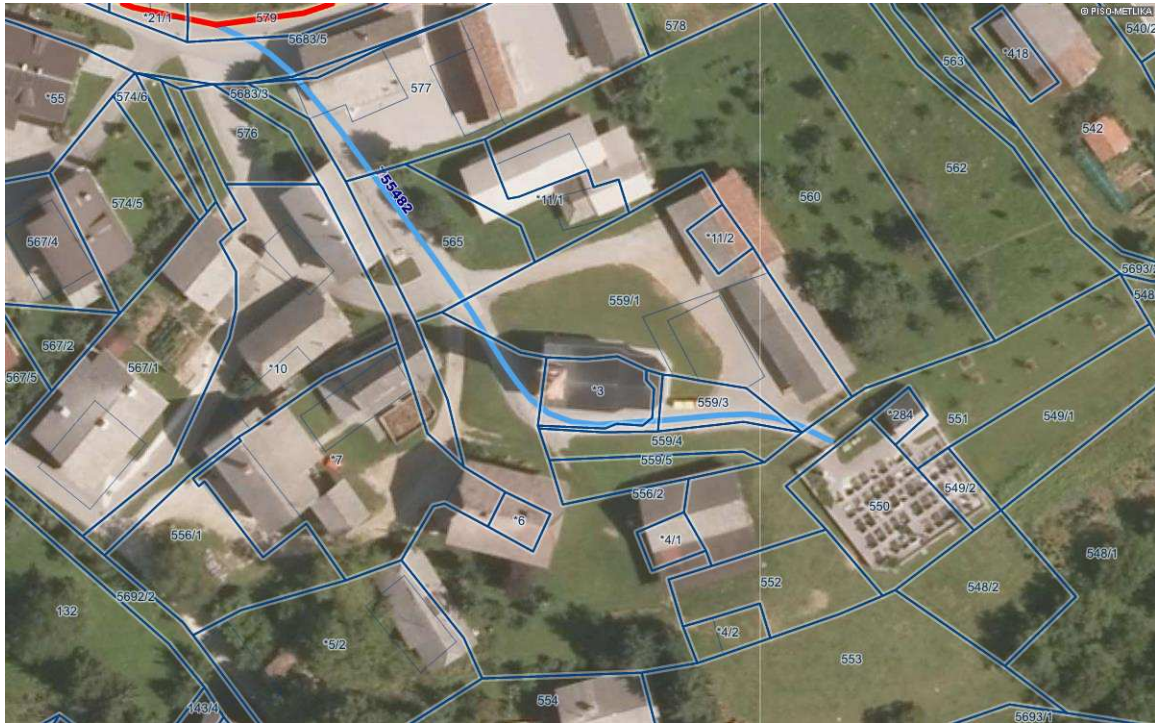
Ker je na nepremičnini vzpostavljen status grajenega javnega dobra, mora v skladu z določbami statuta predlog obravnavati tudi svet Krajevne skupnosti Suhor. Mnenja slednjega še nimamo, zato predlagamo sprejem pogojnega sklepa.

Pogoje in postopek ukinitve javnega dobra določa 247. člen Zakona o urejanju prostora (ZUrep-2, Uradni list RS št. 61/17). Objektu oziroma delu objekta, ki ima pridobljen status grajenega javnega dobra lokalnega pomena, se takšen status lahko odvzame z ugotovitveno odločbo, ki jo na podlagi sklepa občinskega sveta, po uradni dolžnosti izda občinska uprava. Status grajenega javnega dobra lahko preneha, če je zemljišče, objekt oziroma njegov del v celoti uničen in ga ni mogoče obnoviti in je zato onemogočena njegova splošna raba kot tudi, če se uredi zemljišče ali zgradi drug objekt z enakim namenom splošne rabe, zaradi česar se status na prvotnem lahko odvzame.

Vrednost nepremičnin, ki so predmet sklepa v nadaljevanju, se določi v višini 10,00 EUR/m².



Zemljišča označena z rdečo barvo Občina prenaša v zasebno last, zemljišča označena z zeleno barvo pa Občina pridobiva v svojo last.



Priloga:

- izpis iz zemljiškega katastra za parcele, na katerih se vzpostavlja javno dobro,
- izračun površin parcel,
- skica.

Številka: 478-15/2008
Metlika, 18. 2. 2019

Na podlagi 16. člena Statuta Občine Metlika (Uradni list RS, št. 79/16), Zakona o stvarnem premoženju države in samoupravnih lokalnih skupnosti (Uradni list RS, št. 11/18 in 79/18) ter 7. in 9. točke prvega odstavka 3. člena, 245. člena in 247. člena Zakona o urejanju prostora (ZUrep-2, Uradni list RS, št. 61/17) je Občinski svet Občine Metlika na 4. redni seji dne 28. 2. 2019 sprejel naslednji

SKLEP

I.

Občinski svet Občine Metlika soglaša s prenosom lastninske pravice na

- parc. št. 5683/21 v izmeri 41 m² k.o. 1505 Bušinja vas (trenutno še del parc. št. 5683/3)
- parc. št. 559/9 v izmeri 20 m² k.o. 1505 Bušinja vas (trenutno še del parc. št. 559/5)

ter pridobitvijo lastninske pravice na

- parc. št. 556/7 v izmeri 63 m² k.o. 1505 Bušinja vas (trenutno še del parc. št. 556/2)
- parc. št. 551/2 v izmeri 15 m² k.o. 1505 Bušinja vas (trenutno še del parc. št. 551)
- parc. št. 551/3 v izmeri 22 m² k.o. 1505 Bušinja vas (trenutno še del parc. št. 551)
- parc. št. 551/5 v izmeri 7 m² k.o. 1505 Bušinja vas (trenutno še del parc. št. 551)
- parc. št. 552/2 v izmeri 15 m² k.o. 1505 Bušinja vas (trenutno še del parc. št. 552)

s tem da se razlika v površini menjanih nepremičnin plača po ceni 10,00 EUR/m² neto.

II.

Na parc. št. 5683/21 k.o. 1505 Bušinja vas (trenutno še del parc. št. 5683/3) in parc. št. 559/9 v izmeri 20 m² k.o. 1505 Bušinja vas (trenutno še del parc. št. 559/5) se ukine status grajenega javnega dobra lokalnega pomena.

Na parc. št. 556/7 k.o. 1505 Bušinja vas (trenutno še del parc. št. 556/2), parc. št. 551/2 k.o. 1505 Bušinja vas (trenutno še del parc. št. 551), parc. št. 551/3 k.o. 1505 Bušinja vas (trenutno še del parc. št. 551), parc. št. 551/5 k.o. 1505 Bušinja vas (trenutno še del parc. št. 551) in parc. št. 552/2 k.o. 1505 Bušinja vas (trenutno še del parc. št. 552) se vzpostavi status grajenega javnega dobra lokalnega pomena.

Številka: 478-15/2008
Metlika, 28. februar 2019

Župan Občine Metlika
Darko Zevnik



splošno iskanje

1505 551

Išči Počisti polje

>> Napredno iskanje

>> Pomoč



Parcele

Katastrska občina	Številka parcele	Površina parcele (m2)	Urejena parcela	Katastrski dohodek (EUR)	Vrednost nepremičnine	Grafični prikaz
1505 BUŠINJA VAS	551	539	NE	2,94	€	

Legenda podatkov: Register nepremičnin Zemljiški kataster

Podrobni podatki o parceli

Katastrska občina 1505 Številka parcele 551

POVRŠINA PARCELE (M2)	539
DEJANSKA RABA	POVRŠINA DEJANSKE RABE ZEMLJIŠČA (M2)
Kmetijsko zemljišče	435
Pozidano zemljišče	104
NAMENSKA RABA	POVRŠINA NAMENSKE RABE ZEMLJIŠČA (M2)
površine podeželskega naselja	248
pokopališča	291
BONITETNE TOČKE	59
POVRŠINA ZEMLJIŠČA Z BONITETNIMI TOČKAMI (M2)	435

Podatki o lastnikih in upravljavcih

PRIIMEK IN IME / NAZIV	NASLOV	LETO ROJSTVA / MATIČNA ŠTEVILKA	DELEŽ	STATUS
Podatek o lastniku ni javen				



Stavbe

Katastrska občina	Številka stavbe	Katastrski vpis	Število delov stavbe	Vrednost nepremičnine	Grafični prikaz
1505 BUŠINJA VAS	908	NE	1	€	



Gospodarska javna infrastruktura

Izberite tematiko iz zbirnega katastra GJI za prikaz na izbranih parcelah oz. stavbah

Ime tematike zbirnega katastra GJI 

Naslovi in prostorske enote

Podatki registra prostorskih enot

Občina	Metlika
Naselje	Bušinja vas
Ulica in hišna številka	Naslov ne obstaja
Poštni okoliš	8331 Suhor
Krajevna skupnost	Krajevna skupnost Suhor
Vaška skupnost	Vaška skupnost ne obstaja
Mestna četrt	Četrtna skupnost ne obstaja
Volišče - državni zbor	Dolnji Suhor pri Metliki - gasilski dom
Volišče - lokalno	Dolnji Suhor pri Metliki - Gasilski dom
Šolski okoliš	podružnična šola suhor
Statistična regija	Jugovzhodna Slovenija
Upravna enota	Metlika
Območna geodetska uprava	Novo mesto



splošno iskanje

1505 552

Išči Počisti polje

>> Napredno iskanje

>> Pomoč



Parcele

Katastrska občina	Številka parcele	Površina parcele (m2)	Urejena parcela	Katastrski dohodek (EUR)	Vrednost nepremičnine	Grafični prikaz
1505 BUŠINJA VAS	552	259	NE	1,75	€	

Legenda podatkov: Register nepremičnin Zemljiški kataster

Podrobni podatki o parceli

Katastrska občina 1505 Številka parcele 552

POVRŠINA PARCELE (M2)	259
DEJANSKA RABA Kmetijsko zemljišče	POVRŠINA DEJANSKE RABE ZEMLJIŠČA (M2) 259
NAMENSKA RABA površine podeželjskega naselja - zemljišče za gradnjo stavb	POVRŠINA NAMENSKE RABE ZEMLJIŠČA (M2) 259
BONITETNE TOČKE	59
POVRŠINA ZEMLJIŠČA Z BONITETNIMI TOČKAMI (M2)	259

Podatki o lastnikih in upravljavcih

PRIIMEK IN IME / NAZIV	NASLOV	LETO ROJSTVA / MATIČNA ŠTEVILKA	DELEŽ	STATUS
Podatek o lastniku ni javen				



Stavbe

Na izbrani parceli ni stavbe



Gospodarska javna infrastruktura

Izberite tematiko iz zbirnega katastra GJI za prikaz na izbranih parcelah oz. stavbah

Ime tematike zbirnega katastra GJI: Ceste Išči

Naslovi in prostorske enote

Podatki registra prostorskih enot

Občina	Metlika
Naselje	Bušinja vas
Ulica in hišna številka	Naslov ne obstaja
Poštni okoliš	8331 Suhor
Krajevna skupnost	Krajevna skupnost Suhor
Vaška skupnost	Vaška skupnost ne obstaja
Mestna četrt	Četrtna skupnost ne obstaja
Volišče - državni zbor	Dolnji Suhor pri Metliki - gasilski dom
Volišče - lokalno	Dolnji Suhor pri Metliki - Gasilski dom
Šolski okoliš	podružnična šola suhor
Statistična regija	Jugovzhodna Slovenija
Upravna enota	Metlika
Območna geodetska uprava	Novo mesto



splošno iskanje

1505 556/2

Išči Počisti polje

>> Napredno iskanje

>> Pomoč



Parcele

Katastrska občina	Številka parcele	Površina parcele (m2)	Urejena parcela	Katastrski dohodek (EUR)	Vrednost nepremičnine	Grafični prikaz	
1505 BUŠINJA VAS	556/2	1.051	NE	3,37	€		

Legenda podatkov: Register nepremičnin Zemljiški kataster

Podrobni podatki o parceli

Katastrska občina 1505 Številka parcele 556/2

POVRŠINA PARCELE (M2)	1.051
DEJANSKA RABA	POVRŠINA DEJANSKE RABE ZEMLJIŠČA (M2)
Kmetijsko zemljišče	552
Pozidano zemljišče	499
NAMENSKA RABA	POVRŠINA NAMENSKE RABE ZEMLJIŠČA (M2)
druga območja centralnih dejavnosti	168
površine podeželjskega naselja	883
BONITETNE TOČKE	34
POVRŠINA ZEMLJIŠČA Z BONITETNIMI TOČKAMI (M2)	552

Podatki o lastnikih in upravljavcih

PRIIMEK IN IME / NAZIV	NASLOV	LETO ROJSTVA / MATIČNA ŠTEVILKA	DELEŽ	STATUS
Podatek o lastniku ni javen				



Stavbe

Katastrska občina	Številka stavbe	Katastrski vpis	Število delov stavbe	Vrednost nepremičnine	Grafični prikaz	
1505 BUŠINJA VAS	707	NE	1	€		



Gospodarska javna infrastruktura

Izberite tematiko iz zbirnega katastra GJI za prikaz na izbranih parcelah oz. stavbah

Ime tematike zbirnega katastra GJI Išči

Naslovi in prostorske enote

Podatki registra prostorskih enot	
Občina	Metlika
Naselje	Bušinja vas
Ulica in hišna številka	Naslov ne obstaja
Poštni okoliš	8331 Suhor
Krajevna skupnost	Krajevna skupnost Suhor
Vaška skupnost	Vaška skupnost ne obstaja
Mestna četrt	Četrtna skupnost ne obstaja
Volišče - državni zbor	Dolnji Suhor pri Metliki - gasilski dom
Volišče - lokalno	Dolnji Suhor pri Metliki - Gasilski dom
Šolski okoliš	podružnična šola suhor
Statistična regija	Jugovzhodna Slovenija
Upravna enota	Metlika
Območna geodetska uprava	Novo mesto

K.O.: 1505 BUŠINJA VAS
ŠT.PR.: 70/2018

TRIGEO, DEJAN BENEDIČIČ, S.P.

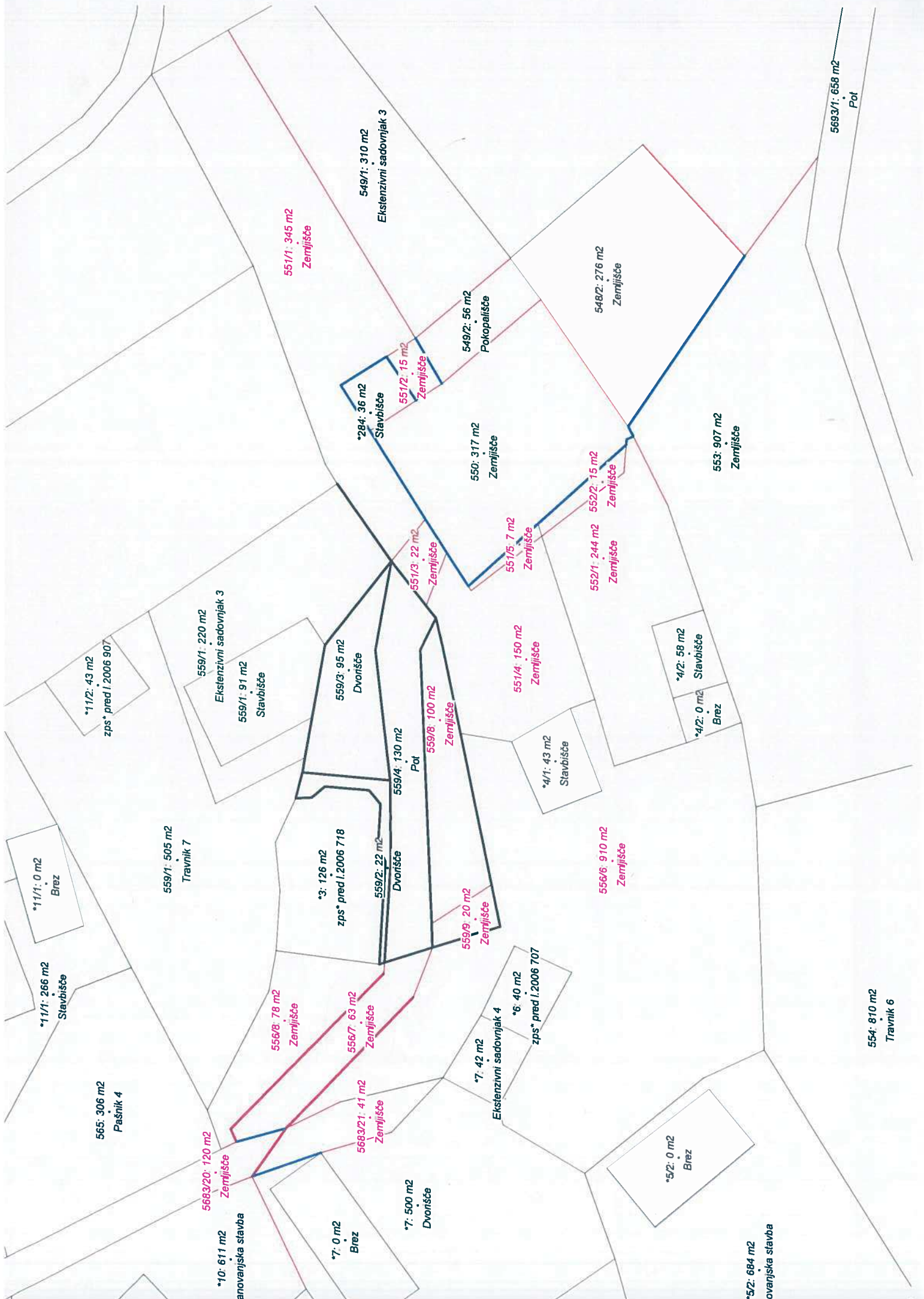
IZRAČUN POVRŠIN PARCEL

Dosedanje stanje										Novo stanje					Opombe/ urejena					
Št. parcele	kultura	r.	m	površina		Št. parcele	kultu ra	stavba r.	Površina		Razdelitev razlike	Končna površina								
				ha	m ²				ha	m ²		ha	m ²							
5683/3	pot	-	0	1	61															
						5683/20	zem	-	1	20		1	20							brisana
						5683/21	zem	-		41			41							grafična
				1	61				1	61		1	61							grafična
559/5	tr	6	0		14															brisana
559/5	tr	6	0	1	06															brisana
						559/8	zem	-	1	00		1	00							TM
						559/9	zem	-		20			20							TM
				1	20				1	20		1	20							
556/2	tr	6	0	10	51															brisana
						556/6	zem	-	9	10		9	10							razlika
						556/7	zem	-		63			63							TM
						556/8	zem	-		78			78							TM
				10	51				10	51		10	51							

Dosedanje stanje										Novo stanje										Opombe/ urejena	
Št. parcele	kultura	r.	m ²	površina		Št. parcele	kultu ra	stavba r.	Površina		Razdelitev razlike	Končna površina									
				ha	a				m ²	ha		a	m ²			ha	a	m ²			
551	sd	3	0	5	39													brisana			
						551/1	zem	-	3	45				3	45			grafična	Ni urejena		
						551/2	zem	-		15					15			TM	Ni urejena		
						551/3	zem	-		22					22			TM	Urejena		
						551/4	zem	-	1	50				1	50			grafična	Ni urejena		
						551/5	zem	-		7					7			TM	Ni urejena		
				5	39				5	39				5	39						
552	sd	3	0	2	59													brisana			
						552/1	zem	-	2	44				2	44			razlika	Ni urejena		
						552/2	zem	-		15					15			TM	Ni urejena		
				2	59				2	59				2	59						
553	sd	3	0	9	07													prevzeto	Ni urejena		
				9	07	553	zem	-	9	07				9	07						
548/2	pok.	-	0	2	76													prevzeto	Ni urejena		
				2	76	548/2	zem	-	2	76				2	76						
				2	76				2	76				2	76						
550	pok.	-	0	3	17													prevzeto	Ni urejena		
				3	17	550	zem	-	3	17				3	17						
				3	17				3	17				3	17						

Računal: Barbara Kremesec, univ. dipl. inž. geod.

Datum: 7.9.2018



*11/1: 0 m2
Brez

*11/1: 266 m2
Stavbišče

565: 306 m2
Pašnik 4

559/1: 505 m2
Travnik 7

*10: 611 m2
anovanjska stavba

5683/20: 120 m2
Zemljište

*7: 0 m2
Brez

*7: 500 m2
Dvorišče

556/8: 78 m2
Zemljište

556/7: 63 m2
Zemljište

5683/21: 41 m2
Zemljište

*3: 126 m2
zps* pred l.2006 718

559/2: 22 m2
Dvorišče

559/4: 130 m2
Pot

559/9: 20 m2
Zemljište

*7: 42 m2
Ekstenzivni sadovnjak 4

*6: 40 m2
zps* pred l.2006 707

559/1: 220 m2
Ekstenzivni sadovnjak 3

559/1: 91 m2
Stavbišče

559/3: 95 m2
Dvorišče

551/3: 22 m2
Zemljište

559/8: 100 m2
Zemljište

551/4: 150 m2
Zemljište

*4/1: 43 m2
Stavbišče

*4/2: 0 m2
Brez

*4/2: 58 m2
Stavbišče

551/1: 345 m2
Zemljište

549/1: 310 m2
Ekstenzivni sadovnjak 3

*284: 36 m2
Stavbišče

551/2: 15 m2
Zemljište

549/2: 56 m2
Pokopališče

550: 317 m2
Zemljište

551/5: 7 m2
Zemljište

548/2: 276 m2
Zemljište

552/1: 244 m2
Zemljište

552/2: 15 m2
Zemljište

553: 907 m2
Zemljište

5693/1: 658 m2
Pot

*5/2: 664 m2
ovanjska stavba

554: 810 m2
Travnik 6

*5/2: 0 m2
Brez

**RAZPOLAGANJE S STVARNIM PREMOŽENJEM
-NEPREMIČNINE-
(kupoprodajna pogodba)**

PREDLAGATELJ: Darko Zevnik, župan Občine Metlika

PRIPRAVILA: Jasna Brus Rožman, višja svetovalka za pravno premoženjske zadeve

PREDMET: nepremičnine

parc. št. 1259/4 v izmeri 1855 m² k.o. 1543 Krasinec

parc. št. 184 v izmeri 112 m² k.o. 1543 Krasinec

nepremičnini se nahajata na območju površin podeželskega naselja

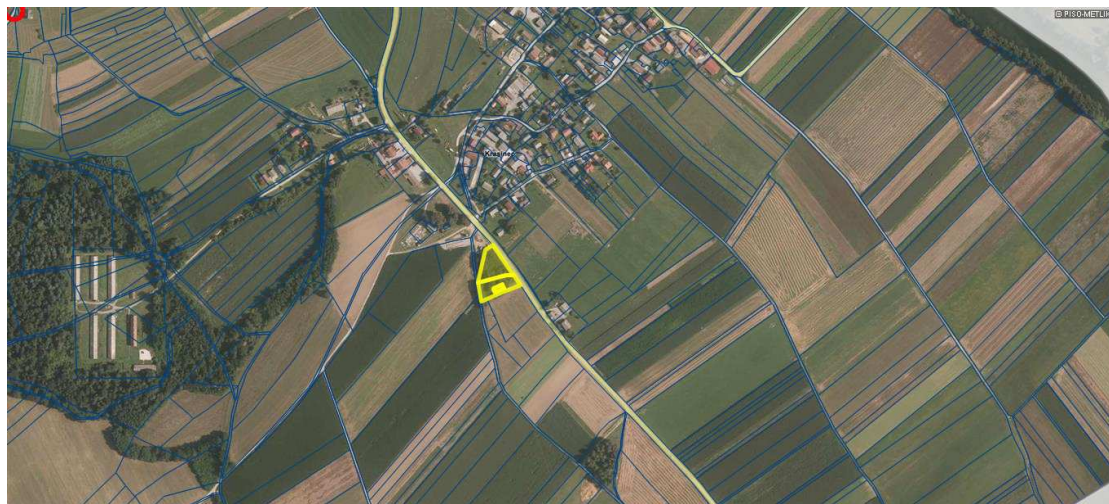
parc. št. 1259/3 v izmeri 1417 m² k.o. 1543 Krasinec

nepremičnina se nahaja deloma na območju površin podeželskega naselja (99%) in deloma na območju kmetijskih zemljišč (1%)

lastnik vseh nepremičnin je Občina Metlika

OBRAZLOŽITEV:

Občina Metlika je lastnica prej navedenih zemljišč, ki jih je pridobila v last na podlagi Zakona o dedovanju, z omejitvijo dedovanja v zapuščinskem postopku (s priglasitvijo terjatve nastale iz naslova plačila oziroma doplačila oskrbnih stroškov v javnem zavodu). Ker Občina teh zemljišč ne potrebuje za izvajanje svojih nalog, predlagamo njihovo odprodajo z objavo na oglasni deski (v skladu z določbami Zakona o kmetijskih zemljiščih) ter javnim zbiranjem ponudb (v skladu z določbami Zakona o stvarnem premoženju države in samoupravnih lokalnih skupnosti). Zemljišča se nahajajo v naselju Krasinec.





Prodajo predmetnih zemljišč je Občinski svet Občine Metlika obravnaval že na svoji 25. redni seji dne 28. 6. 2018, kjer je sprejel sklep, da se le-te odprodajo na podlagi javnega zbiranja ponudb, s tem da je izklicna cena znašala 10,00 EUR/m² neto za stavbna zemljišča ter 0,81 EUR/m² za kmetijska zemljišča. Na podlagi tega sklepa je bilo v septembru 2018 objavljeno javno zbiranje ponudb za prodajo predmetnih zemljišč po izklicni ceni, ki je za vsa zemljišča skupaj znašala 33.711,34 EUR neto, vendar na Občino nismo prejeli nobene ponudbe za odkup.

V skladu z določili drugega odstavka 53. člena Zakona o stvarnem premoženju države in samoupravnih lokalnih skupnosti lahko Občina, če je postopek prodaje v postopku javnega zbiranja ponudb neuspešen, izvede ponovni postopek javnega zbiranja ponudb, v katerem izhodiščno vrednost zniža za največ 30 odstotkov od izhodiščne vrednosti, ki je bila določena v neuspešnem postopku. To lahko stori v obdobju do izteka veljavnosti cenitve (cenitev konkretnih nepremičnin je bila opravljena 27. marca 2018, cenitev pa velja 12 mesecev – 40. člen Zakona o stvarnem premoženju države in samoupravnih lokalnih skupnosti).

Glede na dejstvo, da je bila prodaja nepremičnin neuspešna ter glede na dejstvo, da te nepremičnine ležijo na vplivnem območju sakralne stavbne dediščine (evidenčna številka 2123; Krasinec – Cerkev sv. Antona Puščavnika), predlagamo znižanje odkupne cene zemljišč. Da gre zaradi vplivnega območja dediščine za zemljišča, na katerih so posegi omejeni, izhaja tudi iz odgovora Zavoda za varstvo kulturne dediščine Slovenije, v katerem navajajo, da je v skladu z usklajenimi PIP-i gradnja novih objektov možna le kot nadomestna gradnja (gradnja ne bi smela bistveno odstopati od izvirne, pritlična hiša podolgovatega tlorisa), na nepozidanih zemljiščih pa gradnja ni možna. Torej na navedeni lokaciji je možna gradnja le na mestu, kjer je stavba že bila, to je ena domačija oziroma ena stanovanjska hiša. Glede na lokacijo pa bo gradnja vsekakor morala upoštevati tudi kulturnovarstvene pogoje za zagotavljanje ohranjanja pojavnosti cerkve v prostoru in značilnih pogledov nanjo. Predlagamo prodajo nepremičnin po naslednjih izhodiščnih vrednostih:

parc. št.	k.o.	površina – m ²	cena/m ² - EUR	cena neto - EUR
1259/3 – stavbni del	1543 Krasinec	1.403	10,00	14.030,00
1259/3 – kmetijski del	1543 Krasinec	14	0,81	11,34
184	1543 Krasinec	112	10,00	1.120,00
1259/4	1543 Krasinec	1.855	7,00	12.985,00

SKUPAJ: 28.146,34 neto

Zgoraj navedene cene predstavljajo neto vrednost, na katero se pri nezazidanih stavbnih zemljiščih obračuna še 22% DDV, ki bo ravno tako strošek kupca.

Številka: 478-38/2018
Metlika, dne 15. 2. 2019

Na podlagi 16. člena Statuta Občine Metlika (Uradni list RS, št. 79/16) in Zakona o stvarnem premoženju države in samoupravnih lokalnih skupnosti (Uradni list RS, št. 11/18 in 79/18) je Občinski svet Občine Metlika na 4. redni seji dne 28. 2. 2019 sprejel naslednji

SKLEP

I.

Sklep Občinskega sveta Občine Metlika številka 478-38/2018 z dne 28. junij 2018, sprejet na 25. redni seji, se v delu, ki se nanaša na nepremičnine parc. št. 1259/4 k.o. 1543 Krasinec, parc. št. 184 k.o. 1543 Krasinec in parc. št. 1259/3 k.o. 1543 Krasinec, razveljavi.

II.

Občinski svet Občine Metlika dovoljuje prodajo nepremičnin po izhodiščni vrednosti:

parc. št.	k.o.	površina – m ²	cena/m ² - EUR	cena neto - EUR
1259/3 – stavbni del	1543 Krasinec	1.403	10,00	14.030,00
1259/3 – kmetijski del	1543 Krasinec	14	0,81	11,34
184	1543 Krasinec	112	10,00	1.120,00
1259/4	1543 Krasinec	1.855	7,00	12.985,00

SKUPAJ: 28.146,34 neto

Zgoraj navedene vrednosti predstavljajo neto izklicno ceno, na katero se pri nezazidanih stavbnih zemljiščih obračuna še 22% DDV, ki je ravno tako strošek kupca.

Prodaja se izvede z objavo na oglasni deski v skladu z določbami Zakona o kmetijskih zemljiščih oziroma javnim zbiranjem ponudb v skladu z določbami Zakona o stvarnem premoženju države in samoupravnih lokalnih skupnosti.

Številka: 478-38/2018
Metlika, 28. februar 2019

Darko Zevnik
župan Občine Metlika

Na podlagi 16. člena Statuta Občine Metlika (Uradni list RS, št. 79/16) in Zakona o stvarnem premoženju države in samoupravnih lokalnih skupnosti (Uradni list RS, št. 11/18) je Občinski svet Občine Metlika na 25. redni seji dne 28. 6. 2018 sprejel naslednji

SKLEP

Občinski svet Občine Metlika dovoljuje prodajo nepremičnin

parc. št.	k.o.	površina – m ²	cena/m ² - EUR
•160	1519 Podzemelj	41	10,00
•75/6	1519 Podzemelj	327	10,00
1780	1519 Podzemelj	585	10,00
1778	1519 Podzemelj	79	10,00
1781 - del	1519 Podzemelj	1.183	10,00
1745/2 - del	1519 Podzemelj	206	10,00
1259/3 - del	1543 Krasinec	1.403	10,00
1259/4	1543 Krasinec	1.855	10,00
184	1543 Krasinec	112	10,00
1906/3	1519 Podzemelj	2.490	1,04
1906/2	1519 Podzemelj	3.166	1,04
1907/1 – del	1519 Podzemelj	2.638	1,47
1907/1 - del	1519 Podzemelj	2.638	10,00
1870/2	1519 Podzemelj	2.406	1,47
1871	1519 Podzemelj	6.147	0,83
1822	1519 Podzemelj	1.687	0,69
1803	1519 Podzemelj	4.683	0,97
1704/1	1519 Podzemelj	2.625	0,34
1704/2	1519 Podzemelj	8.254	0,97
1787	1519 Podzemelj	417	0,69
1744/1	1519 Podzemelj	119	0,83
1745/2 - del	1519 Podzemelj	3.225	1,21
1781 – del	1519 Podzemelj	4.192	1,47
2307	1519 Podzemelj	1.478	1,5
1710/1	1543 Krasinec	544	0,69
1710/2	1543 Krasinec	492	0,81
981	1543 Krasinec	2.762	0,81
1259/3 – del	1543 Krasinec	14	0,81
1646	Podzemelj	899	0,36
1641	Podzemelj	3.446	0,38
1573	Podzemelj	1.503	0,38
1572	Podzemelj	1.449	0,38
1571	Podzemelj	3.014	0,38

1535	Podzemelj	1.208	0,38
1534	Podzemelj	622	0,38
1533	Podzemelj	611	0,38
1503/1	Podzemelj	1.625	0,36
1503/2	Podzemelj	44	0,36
1709	Krasinec	2.798	0,38
123	Dobravice	4.999	0,44
770	Dole	7.798	0,36

Zgoraj navedene vrednosti predstavljajo neto izklicno ceno, na katero se pri nezazidanih stavbnih zemljiščih obračuna še 22% DDV, ki bo ravno tako strošek kupca.

Prodaja se izvede z objavo na oglasni deski v skladu z določbami Zakona o kmetijskih zemljiščih oziroma javnim zbiranjem ponudb v skladu z določbami Zakona o stvarnem premoženju države in samoupravnih lokalnih skupnosti.

Številka: 478-38/2018

Metlika, 28. junij 2018

Darko Zevnik
župan Občine Metlika



OBČINA METLIKA
MESTNI TRG 24
8330 METLIKA

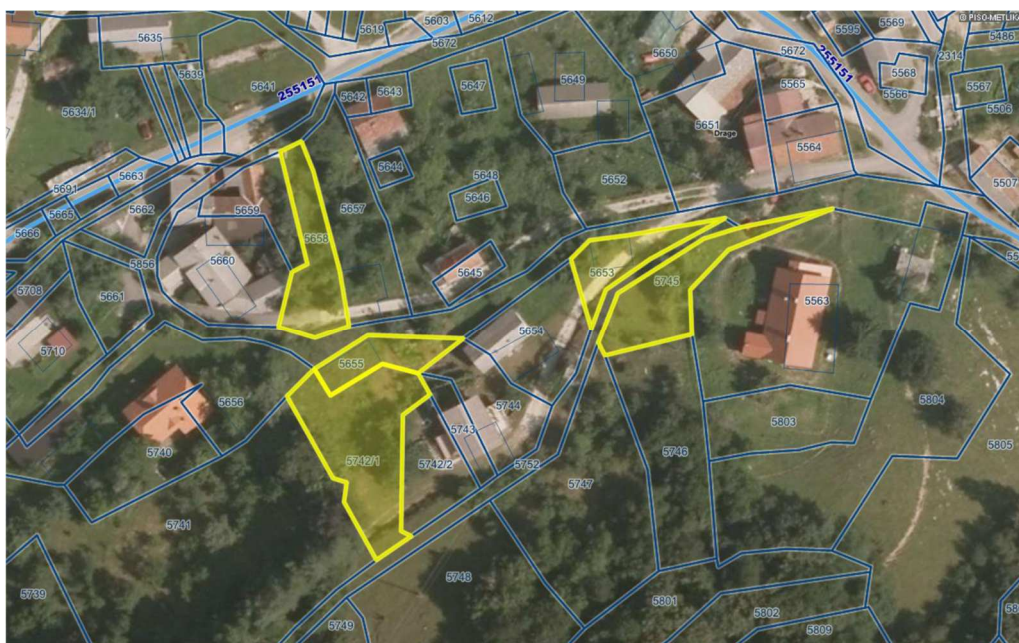
Številka: 478-1/2019
Datum: 15. 2. 2019

OBČINSKEMU SVETU
OBČINE METLIKA

Zadeva:

VLOGA STRANKE ZA ODKUP PARCEL V K.O. SEKULIČI

Na Občino Metlika smo prejeli vlogo go. Marte Petkovič, ki jo med ostalim naslavlja tudi na Občinski svet (vloga je priložena v nadaljevanju gradiva). V navedeni vlogi poziva Občino k odkupu njenih parcel za ureditev ceste do stanovanjskih objektov prebivalcev ob državni meji z Republiko Hrvaško, pri čemer naj bi cesta po njenem mnenju delno že potekala po njenih nepremičninah.



Stališče Občine, ki je bilo sporočeno tudi stranki pisno, je sledeče:

Na podlagi pregleda katastrskih podatkov ugotavljajmo, da je sicer nekategorizirana javna pot na predmetni lokaciji vrisana. Na podlagi hitrega pregleda ortofoto posnetka v PISO bi sicer lahko sklepali, da cesta deloma posega na zemljišča v lasti stranke, vendar je pri vklopu sloja ZKN (zemljiško katastrski načrt, ki prikazuje dejansko lego meje parcele v naravi)

mogoče ugotoviti, da gre za precejšnje zamike, kar je razvidno iz slike v nadaljevanju. Glede na navedeno predvidevamo, da cesta dejansko poteka po zemljiščih v lasti Občine Metlika.



Z rdečo barvo je označen ZKN - zemljiško katastrski načrt, ki prikazuje dejansko lego meje parcele v naravi. Iz navedenega je razvidno, da je zaradi zamikov vse parcele potrebno premakniti navzgor.

Sicer pa je Občina Metlika s stranko pripravljena urejati zadeve, vendar ne v celoti, temveč zgolj v delu nepremičnin po katerih poteka in v kolikor poteka cesta, po nepremičninah v lasti stranke.

Mora pa stranka, v kolikor zatrjuje poseg ceste na svoja zemljišča, predhodno izpeljati ustrezne geodetske postopke in urediti meje. Torej izkazati mora dejanski poseg ceste na njene nepremičnine.

Pripravila: Jasna Brus Rožman

Darko Zevnik, župan Občine Metlika

Priloga:

- dopis stranke

ODVETNIK MARTA PETKOVIČ
MALI TRG 5 p.p. 1649 1001 LJUBLJANA

GSM : 041 78 77 41

Datum : 31. 01. 2019

OBČINA METLIKA
MESTNI TRG 24 8330 METLIKA

- ŽUPAN
- in
- OBČINSKI SVET

OBČINA METLIKA			
Prejeto		01-02-2019	
DM	Številka	Pril.	Vrednost

ZADEVA : PONOVNI POZIV (parcele v k.o. SEKULIČI)
ZVEZA :- ARBITRAŽNI SPORAZUM med Vlado RS in Vlado RH
- Moja PONUDBA z dne 09.01.2019
- Moj POZIV z dne 22.01.2019 in dopolnitev POZIVA z dne 24.01.2019
- Dopis Ministrstva za infrastrukturo, Direkcije RS za infrastrukturo
št.: 47805-7/2019-3 z dne 15.01.2019, oddan na pošto 23.01.2019,
prejet dne 29.01.2019 (PRILOGA)

Ponovno Vam pišem v zvezi z zadevo nastavitve zemljiške knjige za k.o. 1503 SEKULIČI pri Okrajnem sodišču v Črnomlju in na podlagi določil 22.čl. Zakona o ureditvi določenih vprašanj zaradi končne razsodbe arbitražnega sodišča na podlagi arbitražnega sporazuma med vlado RS in vlado RH, ki se nanaša na sofinanciranje cest, s čimer v zvezi ponovno pozivam naslov, da odkupi moje parcele za ureditev ceste do stanovanjskih objektov prebivalcev ob državni meji z Republiko Hrvaško, pri čemer le-ta (CESTA) delno že poteka po mojih parcelah v k.o. SEKULIČI, ki so po osnovni namenski rabi območje stavbnih zemljišč, po podrobnejši namenski rabi pa površine podeželjskega naselja, in sicer gre za parc.št. 5658, 5655, 5653, 5745 in 5742/1, pri čemer tudi iz geodetskih podatkov izhaja, da je npr. parc.št. 5658 100 % pozidano zemljišče.

Tudi VODOVOD in DALJNOVOD potekata po mojih parcelah BREZ MOJEGA SOGLASJA.

V PRILOGI Vam s tem v zvezi posredujem zgoraj navedeni dopis Direkcije RS za infrastrukturo, za katerega je ŽUPAN danes dne 31.01.2019 zatrdil, da ni prišel do njega, čeprav je bil poslan tudi Občini Metlika.

Iz navedenega in priloženega dopisa jasno izhaja, da Občina Metlika Direkciji RS za infrastrukturo NI dala POBUDE za sklenitev pogodbe za sofinanciranje za območje, na katerem ležijo v dopisu obravnavane nepremičnine.

Iz zadnjega odstavka navedenega in priloženega dopisa še izhaja, da sem bila s strani Direkcije RS za infrastrukturo napotena glede odkupa mojih zemljišč na Občino Metlika, s čimer v zvezi v luči mojih dopisov navedenih zgoraj pod zveza ponovno pozivam Občino Metlika, to je ŽUPANA in OBČINSKI SVET, ki je pristojen za odločanje o pridobitvi premoženja, da odkupi moje parcele v k.o. SEKULIČI.

V kolikor ne boste od mene odkupili parcel, po katerih potekajo CESTE (do objektov prebivalcev ob državni meji z RH), VODOVOD in DALJNOVOD, bom prisiljena ustrezno ukrepati (npr. protestirati pri Predsedniku RS) in o tem tudi obvestiti domačo in mednarodno javnost.

S spoštovanjem !

ODVETNIK
MARTA PETKOVIČ
1001 Ljubljana, Mali trg 5, p.p. 1649
Tel.: 01 431 41 24, 01 432 02 31
GSM: 041 78 77 41

Odvetnik Marta Petkovič





REPUBLIKA SLOVENIJA
MINISTRSTVO ZA INFRASTRUKTURO

DIREKCIJA REPUBLIKE SLOVENIJE ZA INFRASTRUKTURO

Tržaška cesta 19, 1000 Ljubljana

T: 01 478 80 02

F: 01 478 81 23

E: gp.drsc@gov.si

www.dc.gov.si

Odvetnik
MARTA PETKOVIČ
Mali trg 5, p.p. 1649

1001 LJUBLJANA

Številka: 47805-7/2019-3
Datum: 15. 1. 2019

Zadeva: Odkup parcel v k.o. Sekuliči – pojasnilo
Zveza: vaš dopis z dne 9. 1. 2019

Direkcija RS za infrastrukturo je prejela vašo ponudbo (ki ste jo hkrati posredovali tudi Občini Metlika) za nakup zemljišč parc. št. 5658, 5655, 5653, 5745 in 5742/1 k.o. Sekuliči katerih lastnica oz. solastnica ste. Navedena zemljišča naj bi se odkupila za ureditev ceste do stanovanjskih objektov prebivalcev ob državni meji z Republiko Hrvaško na podlagi določil 22. člena Zakona o ureditvi določenih vprašanj zaradi končne rzsodbe arbitražnega sodišča (ZUVRAS).

Vašo ponudbo smo preučili in vam v zvezi z njo pojasnjujemo, da v skladu z 22. členom ZUVRAS vse aktivnosti povezane z gradnjo, rekonstrukcijo oziroma ureditvijo cest opravi občina. Ureditev ceste, za katero je pristojna občina sofinancira Republika Slovenija, pogodbo v njenem imenu pa sklene direktor Direkcije RS za infrastrukturo na podlagi pobude za sklenitev, ki jo Direkciji da pristojna občina.

Občina Metlika za zemljišča, ki jih navajate oziroma za območje na katerem ležijo obravnavane nepremičnine Direkciji RS za infrastrukturo ni dala pobude za sklenitev pogodbe o sofinanciranju.

Kot je razvidno iz navedenega, Republika Slovenija nima pravne podlage za odkup obravnavanih zemljišč, zato odkup ponujenih nepremičnin s strani Direkcije RS za infrastrukturo ni mogoč, prav tako ni pravne podlage za sklenitev pogodbe o sofinanciranju.

Glede na navedeno in glede na določbe ZUVRAS, je za vse aktivnosti v zvezi z ureditvijo cest pristojna občina, zato predlagamo, da se glede možnosti nakupa vaših zemljišč za namen ureditve ceste dogovorite z Občino Metlika.

S spoštovanjem!

Pripravila:
Majda Pachole-Skubic, univ. dipl. prav.,
sekretarka,
vodja Službe za pravne in splošne zadeve

Majda Pachole-Skubic

Damir Topolko, univ. dipl. ekon.,
direktor

Damir Topolko

Vročiti: - naslovníku priporočeno
- Občina Metlika, Mestni trg 24, 8330 Metlika – v vednost



Identifikacijska številka za DDV: SI75827735, matična št. 5300777,
št. računa pri Banki Slovenije: SI56 0110 0639 0109 972



**RAVNaNJE Z NEPREMIČNIM PREMOŽENJEM
- PRIDOBIVANJE NEPREMIČNIN-**

PREDLAGATELJ: Darko Zevnik, župan Občine Metlika

PREDMET: *Nepremičnine*

*parc. št. 18/1 v izmeri 381 m² k.o. 1515 Metlika
parc. št. 18/2 v izmeri 436 m² k.o. 1515 Metlika
parc. št. 25/1 v izmeri 530 m² k.o. 1515 Metlika*

v zasebni lasti fizične osebe

*parc. št. 11/2 v izmeri 1186 m² k.o. 1515 Metlika
parc. št. 13 v izmeri 192 m² k.o. 1515 Metlika*

v zasebni lasti pravne osebe (Partner d.o.o)

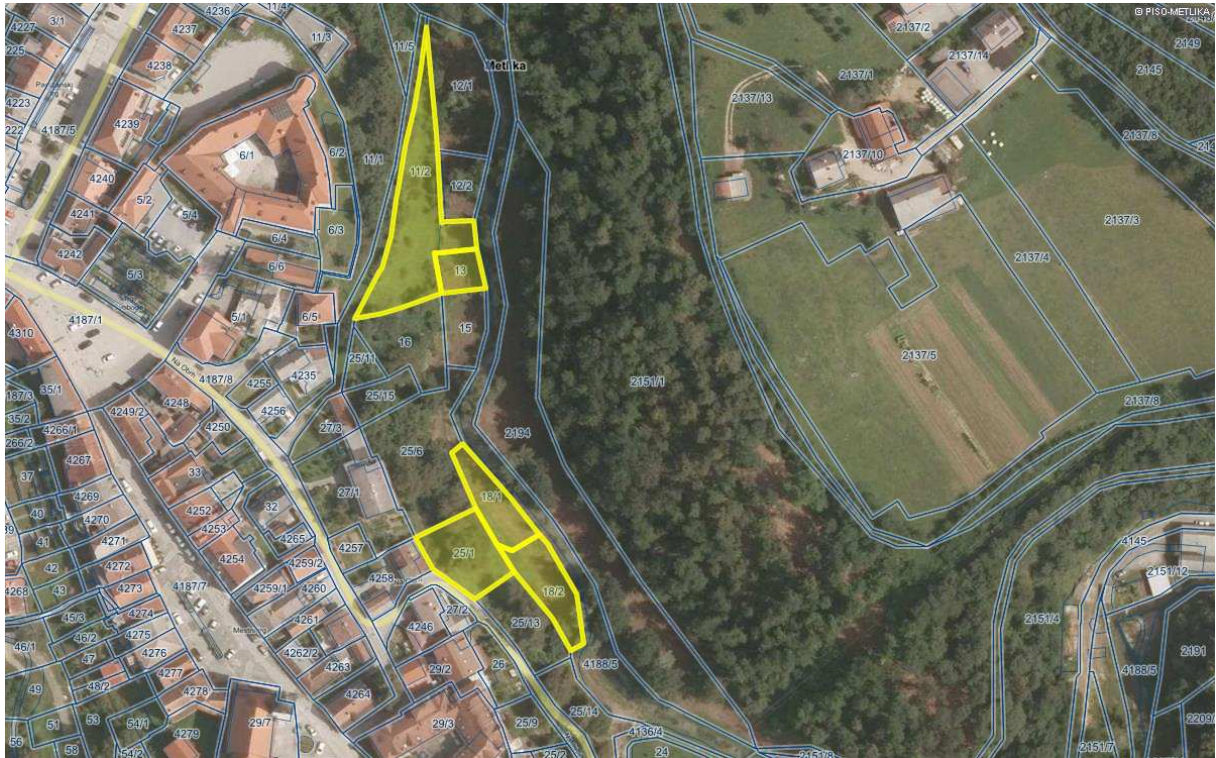
vse parcele se nahajajo na območju zelenih površin

OBRAZLOŽITEV:

Na prej navedenih nepremičninah je Občina Metlika uredila in vzpostavila učno pot ob strugi potoka Obrh v Metliki, v okviru čezmejnega projekta »Doživetje skrivnosti voda« oziroma pod akronimom MISTERION, ki je sofinanciran iz sredstev Evropskega sklada za regionalni razvoj (ESRR), v okviru Programa sodelovanja Interreg V-A Slovenija – Hrvaška 2014 – 2020.

Z lastniki teh nepremičnin je Občina v letu 2018 sklenila pogodbe o ustanovitvi stavbne pravice za ureditev in vzpostavitev učne poti. V pogodbi sklenjeni med Občino Metlika ter podjetjem Partner d.o.o. je med ostalim dogovorjeno, da bo do odkupa nepremičnin lahko prišlo po pridobitvi lastninske pravice na parc. št. 13 k.o. 1515 Metlika do celote, saj so bili v času sklenitve pogodbe, kot tudi so še v času priprave tega gradiva, lastniki parcele zgolj v deležu do 7/8.

Ker je na predmetnih nepremičninah urejena učna pot ob strugi potoka Obrh v Metliki, park, postavljena pa so tudi otroška igrala, Občina le-te pridobiva v svojo last, na njih pa je potrebno vzpostaviti status javnega dobra lokalnega pomena.



Pogoje za pridobitev statusa grajenega javnega dobra določa 245. člen ZUrep-2. Status grajenega javnega dobra lokalnega pomena se pridobi z ugotovitveno odločbo, ki jo na podlagi sklepa občinskega sveta po uradni dolžnosti izda pristojna občinska uprava.

Grajeno javno dobro so zemljišča, objekti in deli objektov namenjeni takšni splošni rabi, kot jo glede na namen njihove uporabe določa zakon oziroma predpis izdan na podlagi zakona. Grajeno javno dobro je državnega in lokalnega pomena. – točka 7. prvega odstavka 3. člena ZUrep-2.

Javna površina je grajena in zelena površina, namenjena splošni rabi, kot so javna cesta, ulica, trg, pasaža, tržnica, atrij, igrišče, parkirišče, pokopališče, park, zelenica, rekreacijska površina in podobna površina, kot to določa prvi odstavek 3. člena ZUrep-2 - točka 9.

Glede na navedeno predlagamo odkup parc. št. 18/1 v izmeri 381 m² k.o. 1515 Metlika, parc. št. 18/2 v izmeri 436 m² k.o. 1515 Metlika, parc. št. 25/1 v izmeri 530 m² k.o. 1515 Metlika, parc. št. 11/2 v izmeri 1186 m² k.o. 1515 Metlika in parc. št. 13 v izmeri 192 m² k.o. 1515 Metlika.

Vrednost zemljišč se določi v višini 6,5 EUR/m² neto. Na njih pa se vzpostavi status grajenega javnega dobra lokalnega pomena.



Priloga:

- izpis iz zemljiškega katastra za parcele, ki so predmet sklepa.

Številka: 411-5/2016
Metlika, 15. 2. 2019

Na podlagi 16. člena Statuta Občine Metlika (Uradni list RS, št. 79/16), Zakona o stvarnem premoženju države in samoupravnih lokalnih skupnosti (Uradni list RS, št. 11/18 in 79/18) ter 7. in 9. točke prvega odstavka 3. člena in 245. člena Zakona o urejanju prostora (ZUrep-2, Uradni list RS, št. 61/17) je Občinski svet Občine Metlika na 4. redni seji dne 28. 2. 2019 sprejel naslednji

SKLEP

I.

Občinski svet Občine Metlika soglaša odkupom

- parc. št. 18/1 k.o. 1515 Metlika,
- parc. št. 18/2 k.o. 1515 Metlika,
- parc. št. 25/1 k.o. 1515 Metlika,
- parc. št. 11/2 k.o. 1515 Metlika in
- parc. št. 13 k.o. 1515 Metlika,

po ceni 6,5 EUR/m² neto.

II.

Na nepremičninah

- parc. št. 18/1 k.o. 1515 Metlika,
- parc. št. 18/2 k.o. 1515 Metlika,
- parc. št. 25/1 k.o. 1515 Metlika,
- parc. št. 11/2 k.o. 1515 Metlika in
- parc. št. 13 k.o. 1515 Metlika,

se vzpostavi status grajenega javnega dobra lokalnega pomena.

Številka: 411-5/2016
Metlika, 28. februar 2019

Župan Občine Metlika
Darko Zevnik



splošno iskanje

1515 11/2

Išči Počisti polje

>> Napredno iskanje

>> Pomoč



Parcele

Katastrska občina	Številka parcele	Površina parcele (m2)	Urejena parcela	Katastrski dohodek (EUR)	Vrednost nepremičnine	Grafični prikaz	
1515 METLIKA	11/2	1.186	NE	7,62	€		

Legenda podatkov: Register nepremičnin Zemljiški kataster

Podrobni podatki o parceli

Katastrska občina 1515 Številka parcele 11/2

POVRŠINA PARCELE (M2)	1.186
DEJANSKA RABA Kmetijsko zemljišče	POVRŠINA DEJANSKE RABE ZEMLJIŠČA (M2) 1.186
NAMENSKA RABA parki	POVRŠINA NAMENSKE RABE ZEMLJIŠČA (M2) 1.186
BONITETNE TOČKE	48
POVRŠINA ZEMLJIŠČA Z BONITETNIMI TOČKAMI (M2)	1.186

Podatki o lastnikih in upravljavcih

PRIIMEK IN IME / NAZIV	NASLOV	LETO ROJSTVA / MATIČNA ŠTEVILKA	DELEŽ	STATUS
PARTNER TRGOVSKO IN STORITVENO PODJETJE D.O.O. METLIKA	Metlika, Cesta bratstva in enotnosti 57, 8330 Metlika	5533015	1/1	Lastnik



Stavbe

Na izbrani parceli ni stavbe



Gospodarska javna infrastruktura

Izberite tematiko iz zbirnega katastra GJI za prikaz na izbranih parcelah oz. stavbah

Ime tematike zbirnega katastra GJI Ceste ▼ Išči



Naslovi in prostorske enote

Podatki registra prostorskih enot

Občina	Metlika
Naselje	Metlika
Ulica in hišna številka	Naslov ne obstaja
Poštni okoliš	8330 Metlika
Krajevna skupnost	Krajevna skupnost ne obstaja
Vaška skupnost	Vaška skupnost ne obstaja
Mestna četrt	Mestna skupnost Metlika
Volišče - državni zbor	Metlika - Obrtni dom OOOZ, Partizanski trg 5
Volišče - lokalno	Metlika - Obrtni dom, OOOZ, Partizanski trg 5
Šolski okoliš	osnovna šola metlika
Statistična regija	Jugovzhodna Slovenija
Upravna enota	Metlika
Območna geodetska uprava	Novo mesto



splošno iskanje

1515 13

Išči Počisti polje

>> Napredno iskanje

>> Pomoč

Parcele

Katastrska občina	Številka parcele	Površina parcele (m2)	Urejena parcela	Katastrski dohodek (EUR)	Vrednost nepremičnine	Grafični prikaz	
1515 METLIKA	13	192	NE	1,36	€		

Legenda podatkov: Register nepremičnin Zemljiški kataster

Podrobni podatki o parceli Katastrska občina 1515 Številka parcele 13

POVRŠINA PARCELE (M2)	192
DEJANSKA RABA Kmetijsko zemljišče	POVRŠINA DEJANSKE RABE ZEMLJIŠČA (M2) 192
NAMENSKA RABA parki	POVRŠINA NAMENSKE RABE ZEMLJIŠČA (M2) 192
BONITETNE TOČKE POVRŠINA ZEMLJIŠČA Z BONITETNIMI TOČKAMI (M2)	67 192

Podatki o lastnikih in upravljavcih

PRIIMEK IN IME / NAZIV	NASLOV	LETO ROJSTVA / MATIČNA ŠTEVILKA	DELEŽ	STATUS
PARTNER TRGOVSKO IN STORITVENO PODJETJE D.O.O. METLIKA	Metlika, Cesta bratstva in enotnosti 57, 8330 Metlika	5533015	7/8	Lastnik

Stavbe

Na izbrani parceli ni stavbe



Gospodarska javna infrastruktura

Izberite tematiko iz zbirnega katastra GJI za prikaz na izbranih parcelah oz. stavbah

Ime tematike zbirnega katastra GJI



Naslovi in prostorske enote

Podatki registra prostorskih enot

Občina	Metlika
Naselje	Metlika
Ulica in hišna številka	Naslov ne obstaja
Poštni okoliš	8330 Metlika
Krajevna skupnost	Krajevna skupnost ne obstaja
Vaška skupnost	Vaška skupnost ne obstaja
Mestna četrt	Mestna skupnost Metlika
Volišče - državni zbor	Metlika - Obrtni dom OOOZ, Partizanski trg 5
Volišče - lokalno	Metlika - Obrtni dom, OOOZ, Partizanski trg 5
Šolski okoliš	osnovna šola metlika
Statistična regija	Jugovzhodna Slovenija
Upravna enota	Metlika
Območna geodetska uprava	Novo mesto



splošno iskanje

1515 18/1

Išči Počisti polje

>> Napredno iskanje

>> Pomoč



Parcele

Katastrska občina	Številka parcele	Površina parcele (m2)	Urejena parcela	Katastrski dohodek (EUR)	Vrednost nepremičnine	Grafični prikaz
1515 METLIKA	18/1	381	NE	2,69	€	

Legenda podatkov: Register nepremičnin Zemljiški kataster

Podrobni podatki o parceli

Katastrska občina 1515 Številka parcele 18/1

POVRŠINA PARCELE (M2)	381
DEJANSKA RABA Kmetijsko zemljišče	POVRŠINA DEJANSKE RABE ZEMLJIŠČA (M2) 381
NAMENSKA RABA parki	POVRŠINA NAMENSKE RABE ZEMLJIŠČA (M2) 381
BONITETNE TOČKE	67
POVRŠINA ZEMLJIŠČA Z BONITETNIMI TOČKAMI (M2)	381

Podatki o lastnikih in upravljavcih

PRIIMEK IN IME / NAZIV	NASLOV	LETO ROJSTVA / MATIČNA ŠTEVILKA	DELEŽ	STATUS
Podatek o lastniku ni javen				



Stavbe

Na izbrani parceli ni stavbe



Gospodarska javna infrastruktura

Izberite tematiko iz zbirnega katastra GJI za prikaz na izbranih parcelah oz. stavbah

Ime tematike zbirnega katastra GJI Išči

Naslovi in prostorske enote

Podatki registra prostorskih enot

Občina	Metlika
Naselje	Metlika
Ulica in hišna številka	Naslov ne obstaja
Poštni okoliš	8330 Metlika
Krajevna skupnost	Krajevna skupnost ne obstaja
Vaška skupnost	Vaška skupnost ne obstaja
Mestna četrt	Mestna skupnost Metlika
Volišče - državni zbor	Metlika - Obrtni dom OOO, Partizanski trg 5
Volišče - lokalno	Metlika - Obrtni dom, OOO, Partizanski trg 5
Šolski okoliš	osnovna šola metlika
Statistična regija	Jugovzhodna Slovenija
Upravna enota	Metlika
Območna geodetska uprava	Novo mesto



splošno iskanje

1515 18/2

Išči Počisti polje

>> Napredno iskanje

>> Pomoč



Parcele

Katastrska občina	Številka parcele	Površina parcele (m2)	Urejena parcela	Katastrski dohodek (EUR)	Vrednost nepremičnine	Grafični prikaz
1515 METLIKA	18/2	436	NE	2,66	€	

Legenda podatkov: Register nepremičnin Zemljiški kataster

Podrobni podatki o parceli

Katastrska občina 1515 Številka parcele 18/2

POVRŠINA PARCELE (M2)	436
DEJANSKA RABA Kmetijsko zemljišče	POVRŠINA DEJANSKE RABE ZEMLJIŠČA (M2) 436
NAMENSKA RABA parki	POVRŠINA NAMENSKE RABE ZEMLJIŠČA (M2) 436
BONITETNE TOČKE	34
POVRŠINA ZEMLJIŠČA Z BONITETNIMI TOČKAMI (M2)	436

Podatki o lastnikih in upravljavcih

PRIIMEK IN IME / NAZIV	NASLOV	LETO ROJSTVA / MATIČNA ŠTEVILKA	DELEŽ	STATUS
Podatek o lastniku ni javen				



Stavbe

Na izbrani parceli ni stavbe



Gospodarska javna infrastruktura

Izberite tematiko iz zbirnega katastra GJI za prikaz na izbranih parcelah oz. stavbah

Ime tematike zbirnega katastra GJI Išči

Naslovi in prostorske enote

Podatki registra prostorskih enot

Občina	Metlika
Naselje	Metlika
Ulica in hišna številka	Naslov ne obstaja
Poštni okoliš	8330 Metlika
Krajevna skupnost	Krajevna skupnost ne obstaja
Vaška skupnost	Vaška skupnost ne obstaja
Mestna četrt	Mestna skupnost Metlika
Volišče - državni zbor	Metlika - Obrtni dom OOO, Partizanski trg 5
Volišče - lokalno	Metlika - Obrtni dom, OOO, Partizanski trg 5
Šolski okoliš	osnovna šola metlika
Statistična regija	Jugovzhodna Slovenija
Upravna enota	Metlika
Območna geodetska uprava	Novo mesto



splošno iskanje

1515 25/1

Išči Počisti polje

>> Napredno iskanje

>> Pomoč



Parcele

Katastrska občina	Številka parcele	Površina parcele (m2)	Urejena parcela	Katastrski dohodek (EUR)	Vrednost nepremičnine	Grafični prikaz
1515 METLIKA	25/1	530	NE	1,70	€	

Legenda podatkov: Register nepremičnin Zemljiški kataster

Podrobni podatki o parceli

Katastrska občina 1515 Številka parcele 25/1

POVRŠINA PARCELE (M2)	530
DEJANSKA RABA Kmetijsko zemljišče	POVRŠINA DEJANSKE RABE ZEMLJIŠČA (M2) 530
NAMENSKA RABA parki	POVRŠINA NAMENSKE RABE ZEMLJIŠČA (M2) 530
BONITETNE TOČKE	16
POVRŠINA ZEMLJIŠČA Z BONITETNIMI TOČKAMI (M2)	530

Podatki o lastnikih in upravljavcih

PRIIMEK IN IME / NAZIV	NASLOV	LETO ROJSTVA / MATIČNA ŠTEVILKA	DELEŽ	STATUS
Podatek o lastniku ni javen				



Stavbe

Na izbrani parceli ni stavbe



Gospodarska javna infrastruktura

Izberite tematiko iz zbirnega katastra GJI za prikaz na izbranih parcelah oz. stavbah

Ime tematike zbirnega katastra GJI Išči

Naslovi in prostorske enote

Podatki registra prostorskih enot

Občina	Metlika
Naselje	Metlika
Ulica in hišna številka	Naslov ne obstaja
Poštni okoliš	8330 Metlika
Krajevna skupnost	Krajevna skupnost ne obstaja
Vaška skupnost	Vaška skupnost ne obstaja
Mestna četrt	Mestna skupnost Metlika
Volišče - državni zbor	Metlika - Obrtni dom OOO, Partizanski trg 5
Volišče - lokalno	Metlika - Obrtni dom, OOO, Partizanski trg 5
Šolski okoliš	osnovna šola metlika
Statistična regija	Jugovzhodna Slovenija
Upravna enota	Metlika
Območna geodetska uprava	Novo mesto