

6
MONOGRAFIJE CPA

NOVA ODKRITJA MED ALPAMI IN ČRNIM MORJEM
REZULTATI RAZISKAV RIMSKODOBNIH NAJDIŠČ
V OBDOBJU MED LETI 2005 IN 2015

ZBORNİK 1. MEDNARODNEGA ARHEOLOŠKEGA SIMPOZIJA,
PTUJ, 8. IN 9. OKTOBER 2015



MMXVIII

6
MONOGRAFIJE CPA

NOVA ODKRITJA MED ALPAMI IN ČRNIM MORJEM
REZULTATI RAZISKAV RIMSKODOBNIH NAJDIŠČ
V OBDOBJU MED LETI 2005 IN 2015

ZBORNİK 1. MEDNARODNEGA ARHEOLOŠKEGA SIMPOZIJA,
PTUJ, 8. IN 9. OKTOBER 2015

NEW DISCOVERIES BETWEEN THE ALPS AND THE
BLACK SEA
RESULTS FROM THE ROMAN SITES
IN THE PERIOD BETWEEN 2005 AND 2015

PROCEEDINGS OF THE 1ST INTERNATIONAL ARCHAEOLOGICAL
CONFERENCE, PTUJ, 8TH AND 9TH OCTOBER 2015

IN MEMORIAM IVA MIKL CURK

UREDNIKI/EDITORS: MAJA JANEŽIČ, BARBARA NADBATH, TADEJA MULH, IVAN ŽIŽEK



MMXVIII

Monografije CPA 6

Nova odkritja med Alpami in Črnim morjem

Rezultati raziskav rimskodobnih najdišč v obdobju med leti 2005 in 2015

Zbornik 1. mednarodnega arheološkega simpozija, Ptuj, 8. in 9. oktober 2015

New Discoveries between the Alps and the Black Sea

Results from the Roman Sites in the Period between 2005 and 2015

Proceedings of the 1st International Archaeological Conference, Ptuj, 8th and 9th October 2015

In memoriam Iva Mikl Curk

izdajatelj / issued by

Zavod za varstvo kulturne dediščine Slovenije

Poljanska cesta 40, SI-1000 Ljubljana

<http://www.zvkds.si>

uredniški odbor / editorial board

Maja Janežič, glavna urednica / editor in chief

Barbara Nadbath, odgovorna urednica / senior editor

Tadeja Mulh, članica / member

Nives Zupančič, oblikovalka zbirke in likovna urednica /
graphic design editor

Vanja Celin, tehnična urednica / technical editor

recenzenti / reviewed by

Eleni Schindler Kaudelka

Philip Mason

Gašper Rutar

Ivana Ožanić Roguljić

prevod v angleški jezik / english translation

Meta Osredkar, Maja Sužnik

lektoriranje / proof-reading

Philip Mason

oblikovanje in prelom / design and typeset by

Andrejka Likar Kofol

tebnična priprava / technical editing

Andrejka Likar Kofol

fotografiji na naslovnici / cover photographs by

Sergej Pukšič (obesek/pendant), Nathan Anderson

Spletna izdaja

Za vsebino članka odgovarjajo avtorji. / Authors are
responsible for the content of the articles.

Vse edicije zbirke Monografije CPA so brezplačne. Naj-
dete jih na povezavah: / All copies of CPA monograph
series are free of charge. You can find them on the fol-
lowing links:

<http://www.zvkds.si/sl/kategorija-publikacije/e-knjige>

<https://www.dlib.si/>

© 2018 Zavod za varstvo kulturne dediščine Slovenije

Vse pravice pridržane. / All rights reserved.

ISSN 2630-208X

Kataložni zapis o publikaciji (CIP) pripravili v Narodni in
univerzitetni knjižnici v Ljubljani

COBISS.SI-ID=298964992

ISBN 978-961-6990-37-0 (pdf)

Vsebina

Contents

- 11 **Zum Publikationsvorhaben „Urgeschichte und Römerzeit in der Steiermark“**
The publication of the „Urgeschichte und Römerzeit in der Steiermark“ project
Bernhard Hebert
- 17 **Novejše arheološke raziskave rimskega podeželja v severovzhodni Sloveniji**
Recent Archaeological Researches of the Roman Period in North-eastern Slovenia
Andrej Magdič
- 31 **New Aspects of Roman *villae* in Styria, Austria**
Novi pogledi na rimske vile na avstrijskem Štajerskem
Susanne Lamm, Patrick Marko
- 45 **The Roman Countryside of Prekmurje**
Rimsko podeželje Prekmurja
Aleksandra Bugar, Mitja Guštin
- 65 **Sledovi rimske zemljiške razdelitve na Krasu**
Traces of Roman Land Division on the Karst
Dimitrij Mlekuž
- 77 **On the edge of the known. The quarry landscape at Podpeč**
Na robu znanega. Kamnolomska krajina v Podpeči
Bojan Djurić, Luka Gale, Edisa Lozić, Igor Rižnar
- 89 **A volcanic eruption around AD 180 and its archaeological evidence**
Izbruh vulkana okoli leta 180 n. št. in arheološki dokazi
Heinrich Zabehlicky, Wolfgang Vetter
- 93 ***Municipium Claudium Aguntum* – Excavations in the City Centre (2006-2015)**
Municipium Claudium Aguntum – Izkopavanja v mestnem središču (2006-2015)
Martin Auer
- 115 **Excavations of the Roman Sites in Lika (Croatia): Žuta Lokva, Lički Ribnik**
Izkopavanja rimskodobnih najdišč v Liki (Hrvaška): Žuta Lokva in Lički Ribnik
Ivana Ožanić Roguljič, Tatjana Kolak

- 127 **Pottery workshops in the coastal area of Roman Dalmatia: landscape, spatial organization, ownership**
Lončarske delavnice na obalnem delu rimskodobne Dalmacije: krajina, prostorska organizacija, lastništvo
Ana Konestra, Goranka Lipovac Vrkljan
- 143 **Rimskodobni lončarski obrat na Otoku pri Metliki**
The Roman Pottery Manufacturing Site at Otok near Metlika
Katarina Udovč, Manca Vinazza
- 159 **Dokumentiranje poškodb žledoloma – naselbina Ivanjk, Šmartno v Tuhinjski dolini**
The documentation of damages due to frost breaking trees – the settlement of Ivanjk, Šmartno in Tuhinj valley, Slovenia
Maja Jerala, Dimitrij Mlekuž, Blaž Orehek
- 175 **From Crucium to Uinperch: new approaches to the Roman period in the middle Krka valley in eastern Slovenia**
Od naselja *Crucium* do kraja *Uinperch*: novi pristopi k rimskemu obdobju v osrednji dolini reke Krke v vzhodni Sloveniji.
Philip Mason
- 185 **Izgubljeni relief s krilatim genijem iz Celja**
The lost relief of the winged genius from Celje
Katarina Šmid
- 195 **Votivni daritvi z Drnovega**
Votive offerings from Drnovo
Eva Butina
- 205 **Bustum pokop v Navportu (Vrhnika)**
The bustum burial in Nauportus (Vrhnika)
Tadeja Mulh, Mija Černe
- 229 **A chance epigraphic discovery in Spodnja Šiška (Ljubljana, Slovenia)**
Naključno epigrafsko odkritje v Spodnji Šiški (Ljubljana, Slovenija)
Julijana Visočnik, Bernarda Županek
- 235 **Sledi metalurško-kovaške dejavnosti na najdišču Polje pri Vodicah**
Traces of Metallurgical-Forging Activities at the Polje pri Vodicah Archaeological Site
Maja Lavrič, Maja Bricelj
- 245 **Rimskodobna zemljiška razdelitev v Prekmurju**
Roman land division in the Prekmurje region
Gašper Rutar

- 253 Pokrajine umrlih: struktura in dinamika severnega grobišča Emone**
Landscapes of the deceased: the structure and dynamics of the northern Emona necropolis
Bernarda Županek
- 281 Keramični skupek vile rustike Polje pri Vodica**
Ceramic Assemblages from the Roman Site Polje pri Vodica
Tina Žerjal
- 303 Arheološke raziskave na lokaciji I. osnovne šole v Celju**
Results of the Archaeological Investigation at the I. osnovna šola Site in Celje
Maja Bausovac
- 315 Lamps in Abruzzo: The Evidence from Monte Pallano**
Oljenke iz Abruca: Gradivo iz Monte Pallana
Archer Martin
- 327 La ceramica comune depurata del Magdalensberg 2**
Keramika skupnosti na Štalenskem vrhu
Eleni Schindler Kaudelka, Valentina Mantovani
- 401 The First Late Antique Composite Combs in Western Illyricum: Roman or Barbarian?**
Prvi poznoantični sestavljeni glavniki iz Zahodnega Ilirika: rimski ali barbarski?
Gojko Tica

Rimskodobni lončarski obrat na Otoku pri Metliki

The Roman Pottery Manufacturing Site at Otok near Metlika

Katarina Udovč, Manca Vinazza

Izvleček: Na severnem robu belokranjske vasi Otok pri Metliki smo med letoma 2012 in 2013 izkopali lončarski obrat. Odkrili smo štiri manjše dvodelne peči, okroglega ali ovalnega tlorisa s sredinskim podpornim stebrom in masivnimi rešetkami s trikotnimi ali pravokotnimi odprtini. Med otoško lončenino je bila najdena široka paleta keramičnih oblik, tako kuhinjskega kot namiznega posodja, izključno lokalne proizvodnje. Izpostavljamo posode „vazaste“ oziroma valjaste oblike z izvihanim ustjem, katerim smo našli primerjave v bližnjih grobiščih na Otoku in v Rosalnicah. Gre za pivsko posodje iz 1. in 2. stoletja n. št., sicer razširjeno tudi na širšem dolenskem prostoru. Med otoškim gradivom izstopajo odlomki keramike, okrašene z aplikami kač in kuščarja, ki jih lahko uvrstimo v sklop t. i. *Schlangengefässe*. Povezujemo jih s kultom, čaščenim v domačem oziroma družinskem okolju, saj je kača tudi simbol oz. zaščitnica hiše in družine. Lončarski obrat, na osnovi izkopanega gradiva, časovno opredeljujemo med 1. in 2. stoletje n. št. Ugodne pogoje za razvoj lončarske obrti je omogočala bližina gozda, kakovostna glina in reka Kolpa.

Ključne besede: Bela krajina, rimsko obdobje, lončarski obrat, lokalna proizvodnja keramike, vzhodni kult

Abstract: A pottery production site was excavated in the village of Otok near Metlika on the upper terraces of the river Kolpa in 2012–2013. Four small bipartite kilns were excavated. These were circular or oval in plan and were equipped with a central pedestal and a massive kiln floor, which was pierced with triangular and rectangular openings. A wide range of pottery forms were found at the Otok pottery production site. These included both cooking and tableware of exclusively local production. The „vase“ shaped or cylindrical jar with everted rim is of particular note. Examples of this vessel type are known from the cemeteries at Otok and Rosalnice in the vicinity of the site. These are drinking vessels, which were also found throughout Dolenjska in the 1st and 2nd centuries AD. The Otok assemblage also contains numerous potsherds that are decorated with snake and lizard appliqués, which are classified by the authors as part of the so-called „Schlangengefässe“ category. They are probably related to a cult in the domestic or private domain. The pottery production site dates from the 1st to the 2nd centuries AD. The development of the pottery workshop and the transport of its products were facilitated by proximity to the river Kolpa, which was navigable in the Roman period and represented the shortest possible route between *Siscia* and the Adriatic Sea.

Keywords: Bela Krajina, Roman period, pottery production site, local pottery production, Eastern cults

Uvod

Vas Otok pri Metliki¹ leži ob reki Kolpi v Beli krajini (*sl.* 1). Območje današnje Bele krajine je bilo ob koncu 1. stoletja pr. n. št. priključeno rimskemu cesarstvu in je predstavljalo mejno območje med provincama Panonijo in Dalmacijo. Upravno je bila Bela krajina v času flavijske dinastije (69–96) vključena v provinco Panonijo, pred tem je bila po-

drejena vojni upravi v Iliriku.² Arheološke najdbe pričajo o postopni romanizaciji podeželskega prostora brez večjih urbanih središč. Na belokranjskem območju se za čas med 1. in 2. stoletjem n. št. domneva obstoj več podeželskih vil (*villae rusticae*). Rezultati geofizikalnih raziskav so to potrdili v Ogušlinu pri Vinici, na Jakovčičevem vrtu v Cerkvišču in Loki pri Črnomlju, vendar jih večina ostaja še neraziskanih.³ V vasi Otok, v neposredni bliži-

1 V starejši literaturi se omenja tudi kot Otok pri Podzemlju.

2 Dular 1985, 30.

3 Prim. Mason 2012, sl. 2.



Slika 1 Vas Otok (po Atlas okolja).

ni obravnavanega območja raziskav (sl. 2), so bili na vrtu stanovanjske stavbe najdeni temelji stavb. Rimskodobna grobišča poznamo v vasi Otok, v Rosalnicah in Borštku pri Metliki.⁴ V vasi Rožanec, blizu Črnomlja, je stal mitrej.⁵ V letih 2012 in 2013 so, na podlagi pozitivnih rezultatov predhodnih arheoloških raziskav iz leta 2011, znotraj registrirane enote kulturne dediščine *Otok – Arheološko najdišče Otoško polje* (EŠD 11115),⁶ potekala arheološka izkopavanja rimskodobnega lončarskega kompleksa. Raziskovali smo na severnem robu vasi Otok, na poljih izven današnje strnjene pozidave (sl. 1–2). Območje leži na zgornjih aluvialnih terasah reke Kolpe izven poplavno ogroženega območja, zato je bil ta prostor primeren tako za poselitev kot za poljedelstvo.⁷ Lončarstvo in transport izdelkov je najverjetneje omogočila in olajšala, v rimskem času plovna reka Kolpa, po kateri je potekala najkrajša povezava med Siscijo in Jadranskim morjem.⁸

4 Mason 2008, 32.

5 Curk 1990, 97.

6 Mason, Pinter 2013, 90–91.

7 Vlašič 2010, 19.

8 Strabon, IV 207 in VII 314.

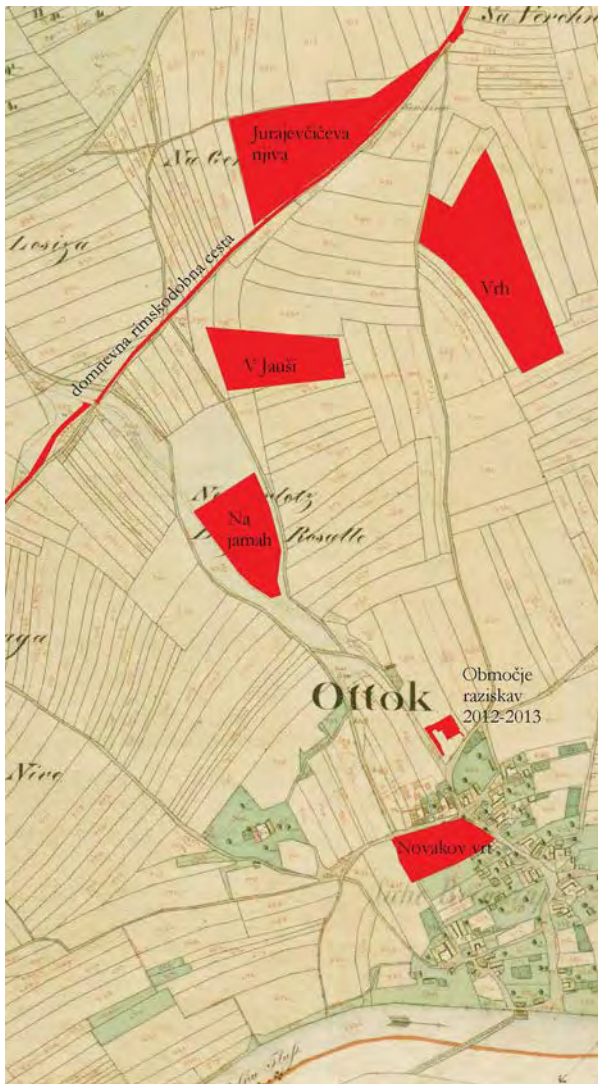
Zgodovina raziskav na otoku

V vasi in njeni bližnji okolici je znanih več najdišč iz različnih obdobij, večina jih sodi v rimski čas. Arheološke raziskave na tem območju potekajo že od konca 19. stoletja, natančneje od leta 1890, ko so bili najdeni prvi rimskodobni žgani grobovi.⁹ Josef Szombathy je pri sondiranjih na Novakovem vrtu (sl. 2) naletel na vodnjaku podobno kamnito strukturo z 0,8 m široko in 1,2 m dolgo ovalno odprtino ter z več kot 1 m debelim zidom, ki je v globino segala več kot 2 m. Notranjost je bila zatrpna z rimskodobnimi najdbami (keramika, živalske kosti, kovina). Kljub temu, da so domačini večkrat naleteli na rimskodobno keramiko, se raziskave niso nadaljevale.¹⁰ Slabo grajene zidove domnevno rimskodobne naselbine, je na Novakovem vrtu med izkopavanji leta 1897 odkril tudi Jernej Pečnik.¹¹ Ker ni prišlo do pravih izkopavanj, ni uspel ugotoviti ali gre za obzidane grobove ali za ostanke rimskodobne naselbine. Janez Dular predvideva, da se enaka situacija nadaljuje proti

9 Dolenjske Novice VI/24 (15. 12. 1890), št. 24, 192.

10 Dular 1985, 77.

11 Pečnik 1904, 190.



Slika 2 Ledinska imena obravnavana v tekstu in območje raziskav iz let 2012–2013 (prirejeno po karti Franciscejskega katastra za Kranjsko iz leta 1823–1869 (AS 176 Mapa: N220) (izvedba M. Vinazza).

zahodu in jugu.¹² Glede na raziskave med letoma 2012 in 2013 menimo, da se sledovi naselbine širijo tudi proti severu. Druga lokacija, kjer so bili najdeni sledovi poselitve, je Jurajevčičeva njiva (parc. št. 916, k. o. Primostek; sl. 2). Lastniki so na njej skoraj vsako leto pri oranju naleteli na več metrov dolg z malto vezan kamnit zid, ki je potekal v smeri sever–jug. Drugih najdb niso našli.¹³

V vasi Otok sta bili najdeni tudi dve rimskodobni grobišči,¹⁴ in sicer severno od današnje vasi (ledina *Na Jasi*, *V Javši*, *Vrb*, *Na jamah*) in v vasi (*Novakov*

vrt). Leta 1890 so na ledini *Na jamah* (sl. 2) potekala izkopavanja podzemeljskega župnika J. Rometa, tekom katerih so ugotovili, da so bile žare položene ali v preprosto jamo ali v grobno skrinjo, zgrajeno iz kamnitih plošč. Med drugim so odkrili dve oljenki, dva lakrimarija, uhana, steklen okras v podobi kače in tri novce. Tri žgane grobove je Na jamah izkopal tudi Pečnik, najdbe danes hrani Naravoslovni muzej na Dunaju.¹⁵ Grobišče se nadaljuje tudi proti ledini *V Jauši* (sl. 2) in na sosednjo njivo, kjer sta leta 1897 Novak in Pečnik izkopala več grobov.¹⁶ Nadaljevanje grobišča proti vzhodu predstavlja registrirana enota dediščine *Otok - Arheološko najdišče Vrb* (EŠD 11117), kjer je Szombathy leta 1891 našel iz kamnov zidan ovalen grob.¹⁷ Pred drugo svetovno vojno so pri rigolanju istega zemljišča naleteli še na kamnite plošče in ostanke keramičnih posod (sl. 2). Szombathy je leta 1888, v času ko je raziskoval grobišče v Zemlju, v Otoku registriral žgan rimski grob, ki je podrobneje nelokaliziran.¹⁸ Pri izkopavanjih pod vodstvom Alfonsa Müllnerja, ki so potekala na *Furlanovi njivi* (podrobneje nelokalizirani), so odkrili grobove s skromnimi pridatki, ki so bili zaradi intenzivnega kmetovanja močno poškodovani.¹⁹ Najdbe iz grobov, ki jih je izkopal Pečnik na ledini *Na jamah* je Anja Dular opredelila na konec 1. in začetek 2. stoletja n. št.²⁰

Leta 2008 je bila v okviru predhodnih arheoloških raziskav jugozahodno od območja naših raziskav v koluvialni plasti najdena prazgodovinska keramika,²¹ leta 2011 pa še rimskodobna. Slednja je bila najdena tudi severovzhodno²² od obravnavanega območja.

Poljska pot, ki poteka od Primostka do Zemlja čez Otoško polje, naj bi bila po ustnem izročilu iz rimskega obdobja.²³ Z naseljem na Otoku povezuje

12 Dular 1985, 77.

13 Dular 1985, 76.

14 Dular 1977, 196.

15 Dolenjske Novice X/24 (15.12. 1894), str. 192; Dular 1985, 77.

16 Pečnik 1904, 190; Knez, Petru 1975, 242.

17 Dular 1977, 196.

18 Dular 1985, 77–78.

19 Rutar 1891, 194.

20 Dular 1977, 201.

21 Mason, Sakara Sučević 2010, 259.

22 Kovač 2011.

23 Knez, Petru 1975, 243; Dular 1985, 177.



Slika 3 Lončarski obrat na Otoku, izkopan v letih 2012–2013 (izris M. Vinazza).

Dular²⁴ žrtvenik, ki je bil najden kot gradbeni material v cerkvi iz 5. do 6. stoletja na Kučarju.²⁵ Z grobišči iz Otoka pa Balduin Saria povezuje tudi slabo berljiva rimska nagrobnika, ki sta bila vzdana pri vhodu na grajski vrt gradu Gradac.²⁶

Lončaski obrat

Raziskave med letoma 2012 in 2013 so potekale na zemljišču (parc. št. 862/3, k. o. Primostek), ki je na franciscejskem katastru (sl. 2) vrisano kot njivska površina, do takrat pa je bil v uporabi kot travnik, čeprav so domačini večkrat omenjali, da je bila na zemljišču zasajena tudi vinska trta. Izkopno polje, velikosti 715 m², je bilo omejeno na območje predvidene gradnje stanovanjske hiše in njene dovozne poti. Na osnovi izkopanih štirih lončarskih peči, več ognjišč in jam, treh drenažnih jarkov, ruševin lesene

24 Dular 1985, 32.

25 Šašel 1977, 114–117.

26 Dular 1985, 73.

konstrukcije, več stojk in dveh jarkov, zasutih s keramiko lahko sklenemo, da smo odkrili lončarski obrat. V jarkih smo med lončenino izkopal tudi dele deformiranih oziroma ponesrečenih posod. Do deformacij je prišlo zaradi neprimernih pogojev med žganjem. Podobno situacijo poznamo iz Spodnje Hajdine pri Ptujju.²⁷ Na zahodnem delu izkopnega polja, kjer so bile zgornje plasti že odstranjene s posegi v sodobnem času, smo odkrili temelje zidane stavbe, zgrajene iz lomljenecv. Stavbo na osnovi najdb uvrščamo v 2. in 3. stoletje n. št.

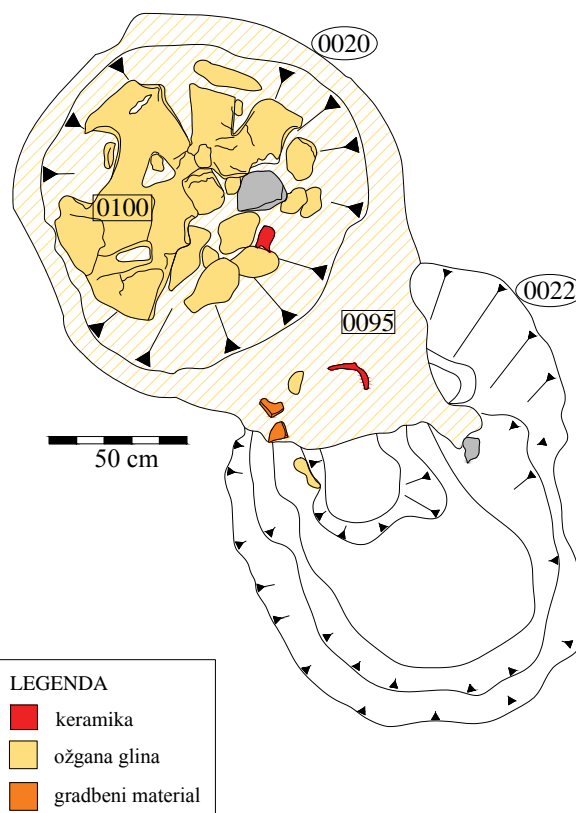
V nadaljevanju predstavljamo lončarski obrat s podarkom na lončarskih pečeh (sl. 3), ki predstavljajo izjemno odkritje na širšem prostoru Bele krajine in Dolenjske.

Gre za štiri lončarske peči za žganje keramike. Večinoma so se ohranile le do višine rešetke. Kot ruševine kupole smo interpretirali od 0,10–0,25 m debelo plast ožgane glin, ki je prekrivala rešetko in obod peči.

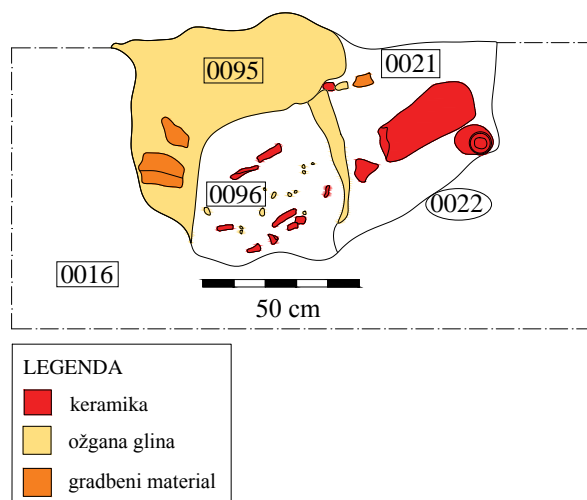
Peč št. 1

Peč št. 1 je imela okrogel obod (SE 0095) premera 1,33 m, debelina stene je variirala od 0,05 do 0,12 m. Po odstranitvi ruševine kupole smo našli robustno, 0,04 m debelo, okroglo rešetko (SE 0100; sl. 4) s trikotnimi odprtinami, velikosti $0,14 \times 0,12$ m. Na njej ni bilo predmetov namenjenih žganju. Rešetko je v sredini podpiral ovalni steber, velikosti $0,13 \times 0,16$ m. Pred pečjo je bil $1,34 \times 1,08 \times 0,64$ m velik manipulativni prostor (SE 0022) iz katerega je v peč vodil kurišni kanal (SE 0096) banjaste oblike. Manipulativni prostor je bil zapolnjen s številnimi odlomki keramike in ogljem (SE 0021). V tlorisu je bil nepravilne oblike in se kotanjasto zoževal proti dnu. Dno je bilo zamazano z zbito ilovico. V manipulativnem prostoru smo našli celi posodi ter opeke, ki so jih najverjetneje uporabili za konstrukcijo oboka oz. za zatesnitev stranske odprtine v kuriščno-zgorevalni komori (sl. 5, sl. 6). Enaki posodi sta bili izkopani v manipulativnem prostoru peči št. 2 (t. 1: 2). Peč št. 1

je bila dovolj dobro ohranjena, da smo jo zaščitili in utrdili ter predali v nadaljnjo hrambo v Belokranjski muzej v Metliki. (sl. 6), zato smo jo očistili in dokumentirali le do nivoja rešetke in do vhoda v kurišni kanal.



Slika 4 Peč št. 1 po odstranitvi ruševine kupole in izpraznitvi manipulativnega prostora. Pogled proti severu (izris M. Vinazza).



Slika 5 Vhodni del peči št. 1. Pogled proti severu (izris M. Vinazza).

27 Istenič, Tomanič Jevremov 2004, 313, 329.

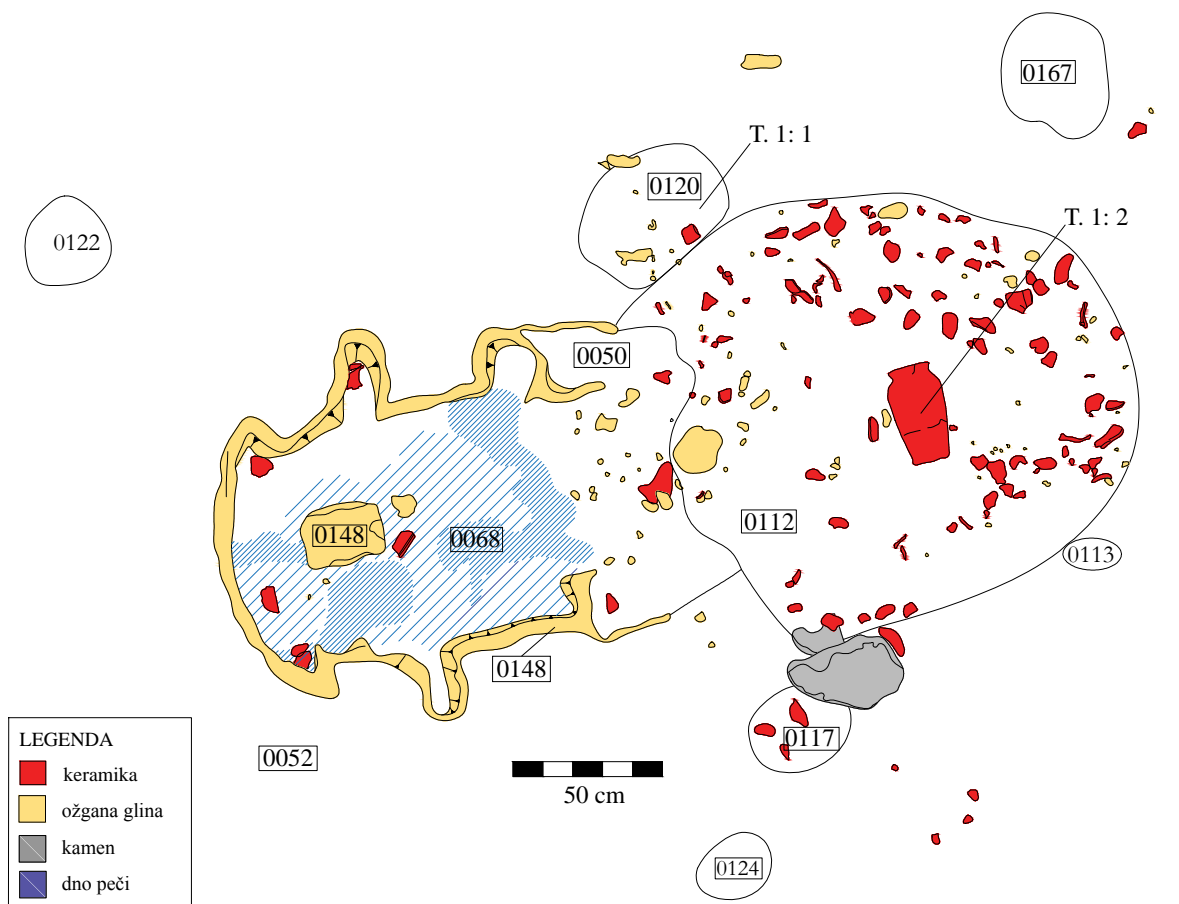


Slika 6 3D model peč št. 1 z označenimi osnovnimi deli (izvedba M. Vinazza).

Peč št. 2

Ruševina peči št. 2 (SE 0050) je bila vidna že na globini 0,30 m. Tekom izkopavanj se je izkazalo, da je bila v tlorisu ovalne oblike, dolga 1,30 m in široka od

0,9 do 1,15 m. Debelina stene oboda oziroma konstrukcije peči je znašala 0,04 m. Ohranil se je spodnji del peči (SE 0068), podporni stebel (SE 0148) in manipulativni prostor (SE 0112/0113). Zgornji del, rešetka s kupolo, ni bil ohranjen. Peč je imela glinen sredinski stebel pravokotne oblike velikosti 0,25 × 0,16 × 0,20 m (SE 0148). Za utrditev so vanj vgradili tudi odlomke keramičnih posod. Pred kurišnim kanalom je bil manipulativni prostor, skoraj polkrožne oblike, velikosti 1,3 × 1,55 × 0,20 m (SE 0112). Zapolnjen je bil večinoma z ogljem in odlomki keramike (SE 0113), med katerimi je bila tudi v celoti ohranjena posoda (*t. 1: 2; sl. 7*). Ob peči so bile najdene štiri stojke (SE 0120/0121, 0122/0123, 0126/0127, 0118/0119), ki jih interpretiramo kot ostanke konstrukcije nadstreška, na kar nakazuje tudi njihova razporeditev okoli peči. Na nivoju stojke SE 0120/0121 je bila najdena sidrasta fibula (*t. 1: 1*), ki sodi v 2. stoletje n. št.²⁸



Slika 7 Peč št. 2 z manipulativnim prostorom in stojkami, ki predstavljajo del nadstreška ob peči. Pogled proti severu (izris M. Vinazza).

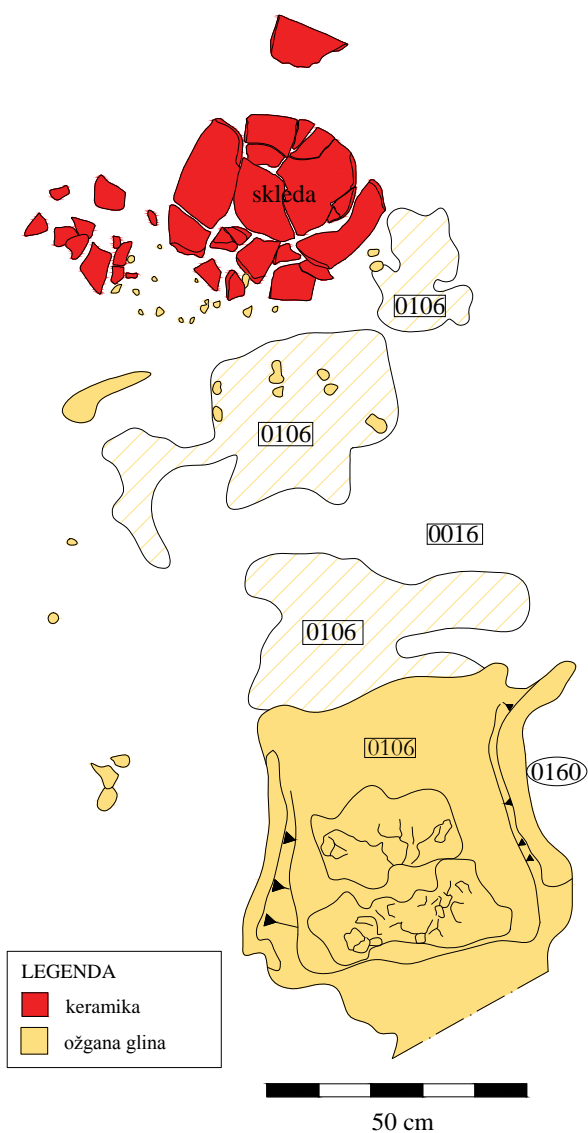
28 Košćević 1980, 25.

Peč št. 3

Peč št. 3 (*sl. 8*) je bila najslabše ohranjena med vsemi, saj jo je presekala sodoben vkop za postavitve električnega droga. Ohranjeno je bilo le njeno dno (SE 0106), del stene kurišnega kanala (SE 0159) ter manipulativni prostor (SE 0160/0161), v katerem je bila najdena skleda.

Peč št. 4

Največja peč, peč št. 4 (*sl. 9*) je bila v tlorisu ovalne oblike (obod SE 0276), velikosti 1,60 × 1,96 × 1,26 m, s polkrožno oblikovano robustno rešetko (SE 316; *sl. 10*). Rešetka, debeline 0,07 m, je imela pravokotne

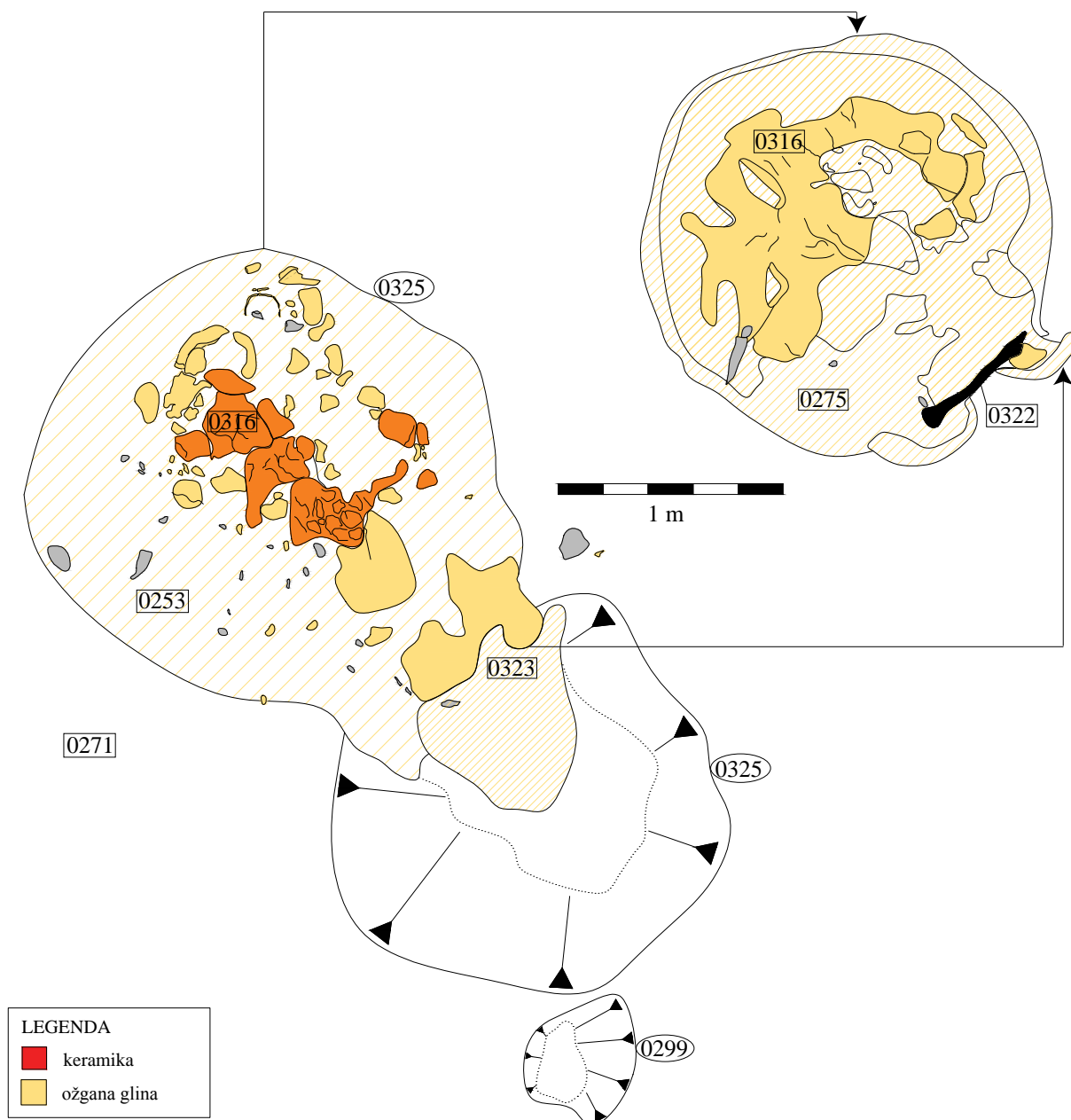


Slika 8 Delno ohranjena peč št. 3. Pogled proti severu (izris M. Vmažarja).

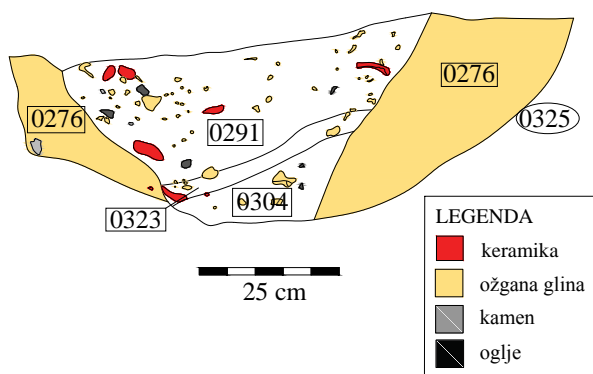


Slika 9 Peč št. 4 (foto D. Ansec).

in trikotne odprtine, velikosti 0,20 × 0,10 do 0,27 × 0,12 m. Podpirala sta jo glinena sredinska stebra. Manjši okrogel steber je imel premer približno 0,25 m in višino 0,27 m, ovalen je bil velikosti 0,34 × 0,21 × 0,27 m. Dno peči, ki ga je prekrivala tanka plast oglja (SE 0322), je bilo ravno in prežgano, medtem ko je bilo dno manipulativnega prostora (SE 0325) kotanjasto. Kurišni kanal (SE 0323) višine 0,35 m je imel trapezoidni obok (*sl. 10*). Peč je imela manj izrazito ruševinsko plast od peči št. 1. V njej nismo našli posod, zato sklepamo, da je bila pred opustitvijo izpraznjena. Ugotovili smo, da je bil manipulativni prostor (SE 0292) zapolnjen z najmanj dvema zasutjema (SE 0291, 0304; *sl. 11*).



Slika 10 Peč št. 4. Ruševina kupole (SE 0253) (levo) in situacija po odstranjeni ruševini, ko je vidna rešetka (SE 0316) (desno). Pogled proti severu (izris M. Vinazza).



Slika 11 Presek vhoda v peč št. 4. Pogled proti severozahodu (risba M. Vinazza).

Razprava

Otoške peči uvrščamo med manjše dvodelne vertikalne peči. Dvodelne zato, ker rešetka deli peč na spodnji kuriščni in zgornji žgalni del – komoro s kupolo.²⁹ Kuriščno-zgorevalna komora je bila zaradi boljše toplotne izolacije vkopana v zemljo. Nad njo je bila žgalna komora s kupolo, v katero je skozi predrtine na rešetki prihajal vroč zrak. Predvideva se,

²⁹ Šimić Kanaet 1996, 155; Cuomo di Caprio 1978–1979, 23; Swan 1984, 23.

da je imela kupola na vrhu odprtino za izpust plinov. Po dognanjih Pascala Duhamela je število dvodelnih peči poskočilo v srednji in pozni bronasti dobi, v starejši železni dobi so izginile in se nato ponovno pojavile v mlajši železni dobi ter ostale v uporabi vse do srednjega veka.³⁰ Dvodelne vertikalne peči predstavljajo tako tehnološko kot tudi glede na izkoristek toplote in prostora najrazvitejši tip peči. Z ločevanjem prostora za kurjenje od prostora za žganje z izgradnjo rešetke in različnimi sistemi za kroženje zraka, je bila vzpostavljena osnovna „infrastruktura“ za specializacijo žganja posameznih keramičnih oblik predmetov. Najenostavnejše so bile zgrajene iz gline, opeke ali v kombinaciji gline, opeke in kamna.³¹ Joachim Henning je dvodelne peči razdelil na tri tipe. Peči podobne otoškimi oziroma peči okroglega tlorisa s podpornim stebrom je uvrstil v tip A, najstarejše peči tega tipa naj bi bile izkopane v grških mestih oziroma kolonijah ob obali Črnega morja (*Histria, Olbia, Nimphaion*). V rimskih provincah so jih v večjem obsegu začeli uporabljati v 2. oz. 3. stoletju n. št., vendar jih le malo poznamo izven območja rimskega cesarstva. Pogosto so jih uporabljali v vzhodnih Karpatih, na območju Černjahovske kulture.³² Po tipologiji Ninine Cuomo di Caprio tovrstne peči spadajo v tip I/a. Zanj je značilen podporni steber, ki je stal v središču kuriščno-zgorevalne komore. Podpiral je rešetko in ji pomagal nositi težo keramičnih posod, namenjenih žganju.³³ Sredinski podporni stebri so bili različnih oblik, okrogli ali pravokotni in zgrajeni iz različnih gradbenih materialov. Pri manjših pečeh so bili zgrajeni iz gline, pri večjih pa iz kamna ali opeke. Največkrat so bili stebri okrogle oblike, ker je okrogla oblika omogočala boljše kroženje zraka.³⁴ V Veliki Britaniji je rimske lončarske peči preučevala Vivienne Swan. Ugotovila je, da so se peči s podpornim stebrom prvič pojavile v času zgodnjega rimskega osvajanja, oz. v času vladavine cesarja Klavdija po letu 43 n. št. Gradili so jih lončarji, ki so sledili rimski

vojski s celine ali pa jih je za oskrbo z lončenino pripeljala vojska sama, vendar tovrstne peči niso imele dolgoročnejšega vpliva na nadaljnji razvoj tamkajšnje lončarske tehnologije.³⁵ Rimskodobne peči za žganje keramike so imele žgalni del peči v celoti nad nivojem tal. Za polnjenje in praznjenje peči so imele urejeno odprtino,³⁶ za katero ne vemo ali je bila na vrhu ali ob strani.

Otoške peči spadajo med manjše vertikalne, dvodelne peči. Njihov premer variira od 1,33 do 1,55 m. Domneva se, da je bil kuriščni kanal oz. peč običajno obrnjen v smer, od koder je pihal veter, česar za otoške zaradi različne usmeritve vhodov (*sl. 3*) ne moremo trditi. Peči, ne glede na to ali sodijo v čas mlajše železne dobe ali rimski čas, imajo večinoma rešetke z okroglimi predrtinami za kroženje zraka, otoške pa so imele obliko mreže in predrtine trikotne ali pravokotne oblike. Enostavne dvodelne peči so pogoste na najdiščih iz rimske dobe v Sloveniji, npr. na Ptujju, v Celju, Drnovem in Cogetincih.³⁷ V Drnovem je bil izkopan enak tip peči kot na Otoku, torej s sredinskim podpornim stebrom, vendar z okroglimi predrtinami rešetke.³⁸ Otoškimi podobno rešetko in vhod, vendar s sredinsko pregrado, ki sega do kurišča, je imela tudi rimskodobna peč iz Strebersdorfa.³⁹ Najdbe, lončarski obrat in peči, časovno uvrščajo v 1.–2. stoletje n. št., medtem ko je bil zidan objekt po vsej verjetnosti v uporabi še v tretjem stoletju.

Posode lokalne proizvodnje in posode z aplikacijami kač

Med otoško lončenino najdemo široko paleto oblik, žganih v različnih atmosferah in iz različnih glinenih mas. Med izkopanim gradivom (99.275 odlomkov) je zastopano tako kuhinjsko kot namizno posodje. Prevladujejo vrči, sklede, kadilnice, melnice in čaše. Izpostaviti velja sklede s pečatno okrašenim ostentjem in posode „vazaste“ oziroma valjaste oblike z

30 Duhamel 1978–1979, 55–56.

31 Šimić Kanaet 1996, 165.

32 Henning 1977, 193–194.

33 Cuomo di Caprio 1978–1979, 24–25; Cuomo di Caprio 1988, 142.

34 Šimić Kanaet 1996, 158.

35 Swan 1984, 86.

36 Drews 1978–1979, 44, sl. 26.

37 Horvat 2013, 31–36.

38 Topličanec 2008, 58.

39 Sauer *et al.* 2013, Abb. 7.

izvihanim ustjem (*t. 1: 2*). Tovrstne večje posode je Dularjeva poimenovala vaze, manjše pa čaše.⁴⁰ Polkroglaste skledе s prstanastim dnom in s pečati ali kaneluro okrašenim ostenjem posnemajo sigillatno obliko Drag. 37.⁴¹ Primerjave najdbam iz manipulativnih prostorov peči št. 1 in št. 2 najdemo v grobu 9 iz Rosalnic,⁴² t. i. čaše pa je Pečnik izkopal tudi na Novakovem vrtu na Otoku ter v grobu 10 v Rosalnicah. Rosalniški grobni inventar je datiran od konca 1. do začetka 2. stoletja,⁴³ kar sovpada s proizvodnjo v otoškem lončarskem obratu. Tovrstno pivsko posodje je razširjeno tudi na širšem dolenjskem prostoru, npr. na grobiščih v Globodolu,⁴⁴ Dolenjem Polju, Ruhni vasi in Rojah⁴⁵ ter Novemu mestu – Beletov vrt,⁴⁶ kjer se je podeželsko, staroselsko prebivalstvo počasi romaniziralo. V 1. in 2. stoletju n. št. je bila še vedno močno prisotna stara tradicija, kar potrjuje v latenski oziroma lokalni tradiciji izdelana lončenina. Za najdbe z otoških grobišč in grobišča iz Rosalnic lahko na osnovi makroskopskega opazovanja keramike in primerjave gradiva domnevamo, da so jih izdelovali prav v obravnavanem lončarskem obratu. Natančnejšo distribucijo izdelkov bomo lahko ugotovili le z nadaljnjimi petrografskimi analizami. Med otoškim gradivom izstopajo številni odlomki keramike, okrašeni z aplikami kač in kuščarja, ki jih uvrščamo v sklop posod, ki je v literaturi znan kot *Schlangengefäße*. Tovrstno okrašene posode raziskovalci povezujejo s čaščenjem različnih kultov, zato jih največkrat interpretirajo kot kultne. Z gotovostjo lahko z določenim bogom ali kultom povežemo le tiste, ki so bile izkopane v svetiščih. V nadaljevanju predstavljamo nekaj kultov, s katerimi se povezujejo aplikacije s kačami in kuščarji.⁴⁷ Pogosto so jih namreč našli v svetiščih posvečenih Mitri ali v njihovi bližnji okolici, zato jih raziskovalci najpogosteje povezuje-

jo z mitraizmom, v okviru katerega predstavlja kača simbol zemlje. V kontekst mitraizma ne sodijo posode, na katerih so poleg kač upodobljene tudi želva, žaba ali kuščar. Omenjene živali povezujejo tudi s Sabazijevim kultom. Kača je poleg petelina, koze in želve tudi atribut Merkurja, zaščitnika trgovcev in rokodelcev, ki so ga častili v zahodnih provincah. Najdbe iz Karnunta, Dakije in Zgornje Mezije povezujejo s kultom Libera in Libere. Vámos je zapisal, da je bila objavljena manjšina posod z aplikami omenjenih živali. Izjemi sta Karnuntum in Petoviona. Posamezne primerke poznamo iz najdišč: *Gorsium*, *Vindobona*, *Intervisa*, *Aquincum*, *Brigetio* in *Sala*.⁴⁸ S čaščenjem italškega boga Libera, ki so ga častili osvobodenci je povezan arkadni krater okrašen z aplikami kač, najden v *temenos Augusteum* v Naroni.⁴⁹ Tovrstno okrašene posode povezujejo tudi s čaščenjem hišnih oziroma privatnih bogov. Za najdišči Kaiseraugst in Augst se predvideva, da so jih po vsej verjetnosti uporabljali skupaj s kadilnicami od 1. stoletja n. št. dalje, in sicer v privatnem kultu znotraj družine, saj kača predstavlja tudi zaščitnico družine in domačega ognjišča.⁵⁰ V vzhodni četrti Petovione, današnji Rabelčji vasi, so našli ostanke velikega lončarskega obrata s sedmimi lončarskimi in opekarskimi pečmi, obenem pa tudi posode, okrašene z aplikami v obliki kač. Posode so bile izdelane v poetovionskih delavnicah iz fine prečiščene, oksidacijsko žgane glin, ki po vsej verjetnosti izvirajo iz odpadlega materiala delavnic. Okvirno so datirane v 2. in 3. stoletje n. št.⁵¹ V Petovioni so jih našli tudi v petem⁵² in tretjem mitreju na Zgornjem Bregu.⁵³

V otoškem lončarskem obratu smo aplikacije kač in odlomke posod, okrašenih s kačami in kuščarji, izkopali v jarkih ob peči št. 1 in št. 2, ki smo jih interpretirali kot jarke z odpadnim gradivom. Odlomek je bil odkrit na nekdanji hodni površini (SE 0055). Skupaj smo našli torej tri odlomke z upodobljenim oziroma apliciranim kuščarjem (*t. 1: 3*), odlomek z vidno

40 Dular 1977, 200.

41 Vidrih Perko 2006, 90–91.

42 Dular 1977, t. 6: 3, 5.

43 Dular 1977, t. 7: 4; t. 16: 11–12.

44 Petru 1969, t. 4: 4; t. 8: 6.

45 Dolenje Polje, Ruhna vas in Roje: Knez 1969, t. 2: 3; t. 4: 2; t. 5: 3.

46 Knez 1992, t. 29: 10 (grob 78).

47 Predstavitev kultov je povzeta po Vámos 2009.

48 Vámos 2009, 538, 544 z nadaljnjo literaturo.

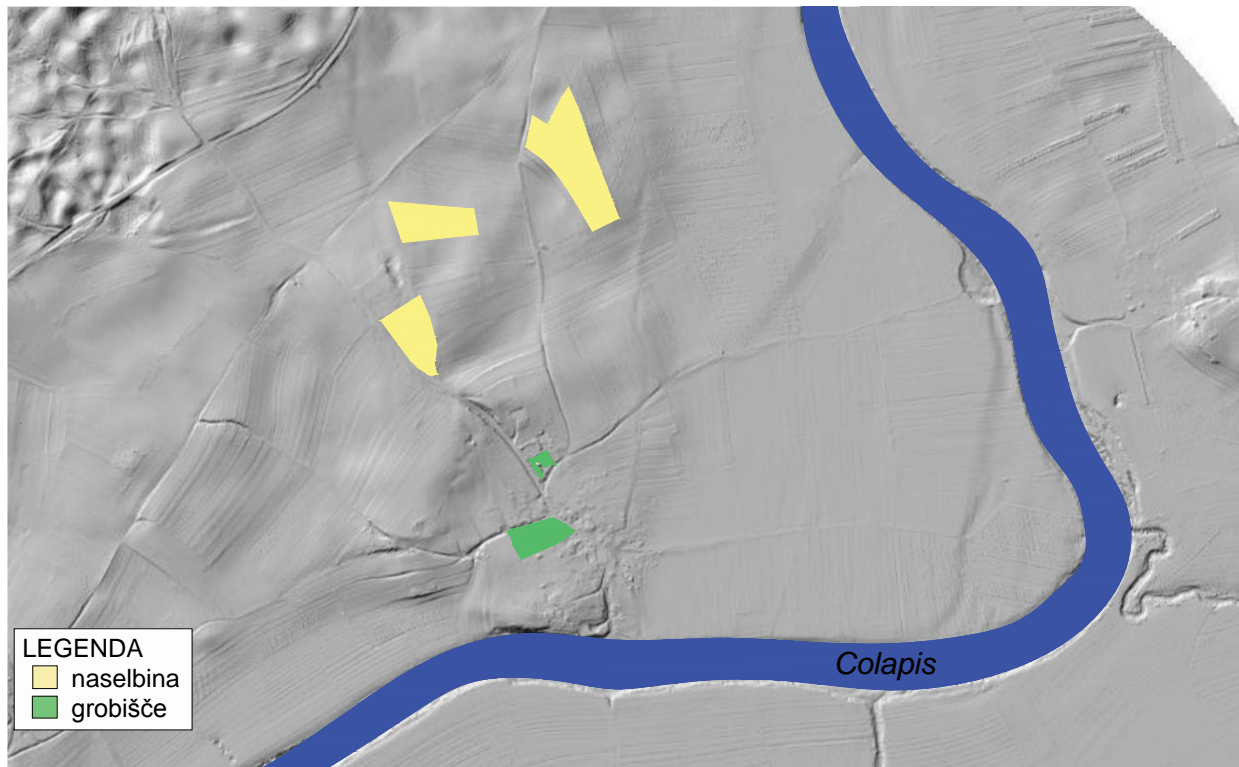
49 Topić 2011, 545–546.

50 Schmid 1991, 68.

51 Horvat, Tomanič Jevremov 2001, 359.

52 Tušek 2001, 198.

53 Žižek 2001, 132.



Slika 12 Naselbina s pripadajočim grobiščem v rimskem času (izvedba M. Vinařza).

okončino, po vsej verjetnosti kuščarja, in odlomek z okončino in trupom, sedem odlomkov aplik z zavito oblikovanimi kačjimi telesi (*t. 1: 4*) ter odlomek ustja z aplicirano kačo (*t. 1: 5*). Aplikе oziroma telesa kač, v preseku ovalne oblike, so okrašene z različno globokimi, okroglimi odtisi, ki dajejo vtis pikčastega vzorca oziroma lusk. Najgloblje so vtisnjene oči. Glava kače je v primerjavi z glavo kuščarja bolj zašiljena in manj ploščata. Glave so preprosto oblikovane, gobec pa zaprt. Obravnavane najdbe z lončarskega obrata na Otoku ne bodo pomagale razjasniti povezav z različnimi kulti kot so npr. mitraizem, Sabazijev kult, hišni ali morebitni lokalni kulti. V že omenjenem mitreju iz Rožanca, ki je od Otoka oddaljen ca. 10 km zračne črte, so leta 1982 potekala manjša arheološka sondiranja.⁵⁴ Med izkopanim keramičnim gradivom iz mitreja ni bilo odkritih tovrstnih aplik. V otoškem primeru, kjer smo izkopali večje število različno okrašenih kadilnic in več aplik ter s kuščarji in kačo apliciranih odlomkov posod, je najverjetnejša povezava s kultom domače oziroma privatne sfere.⁵⁵ Latenske oblike posod kažejo na lokalno tradicijo oblikovanja

in proizvodnje keramike v lončarskem obratu iz 1. in 2. stoletja n. št., ki je deloval ob rimskem naselju. Da gre tukaj za širši poselitveno območje, kažejo izsledki historične analize, s pomočjo katere lahko rekonstruiramo takratno situacijo na Otoku (*sl. 12*). Rimska naselbina se je torej razprostirala na območju Novakovega vrta, kjer gre najverjetneje za takšne objekte, kot smo jih izkopali v zahodnem delu območja raziskav v letih 2012 in 2013, ki pa jih pa na tem mestu ne obravnavamo. Nadaljuje se severno od Novakovega vrta, kjer je stal lončarski obrat. Še severneje pa se je razprostiralo precej veliko grobišče.

Gospodarski vpliv in pomen naselbine znotraj širšega območja bomo lahko razumeli šele z nadaljnjimi raziskavami, najprej v smislu ovrednotenja celotnega keramičnega korpusa z Otoka tako s tipološkega, kronološkega kot tudi kemično mineraloškega vidika ter s primerjavo tega z gradivom s širšega območja Bele krajine, Dolenjske in bližnjih najdišč na Hrvaškem, ki ležijo ob takrat plovni reki Kolpi (*Colapis*). Nadaljnje arheološke raziskave ob bodočih različnih gradbenih in infrastrukturnih posegih na Otoku bodo nedvomno razjasnile prostorsko organiziranost.

54 Curk 1990, 97.

55 Glej opombo 47.

Katalog⁵⁶

1. Bronasta sidrasta fibula brez ohranjene igle. Prehod iz peresovine na samostrel je okrašen s tremo-lirnimi vrezi, prav tako tudi lok. Noga ima J preseki. Mere: dolžina 4 cm.
2. Posoda valjaste oziroma vazaste oblike z ravnim dnom, izvihanim ustjem in neizrazitim prehodom ustja v trup. Sestava: fino prečiščena glina, površina: prašnata, barva rozasto siva (7,5 YR 6/2) do siva (10 YR 6/1). Mere: višina 25 cm, premer ustja 11 cm.
3. Okrašen odlomek posode. Sestava: zelo fino prečiščena glina, površina gladka in prašnata; okras: aplikacija z motivom kuščarja z odtisi; barva: zelo blede rjava (10 YR 8/3). Mere: ohr. dolžina 9,5 cm; širina $3,4 \times 6,5$ cm.
4. Odlomek okrašene posode. Sestava: zelo fino prečiščena glina; površina gladka; okras: aplikacija z motivom kuščarja s plitvimi odtisi; barva: temno siva (2.5 Y 4/1). Mere: ohr. velikost $5,0 \times 1,6$ cm.
5. Odlomek ustja vrča. Sestava: zelo fino prečiščena glina, površina gladka in prašnata; okras: aplikacija z motivom kuščarja, okrašena z odtisi; barva: zelo blede rjava (10 YR 8/4). Mere: ohr. dolžina 9,2 cm, ohr. širina $4,8 \times 3$ cm.

⁵⁶ Tehnologija keramike je bila izdelana po M. Horvat (1999).

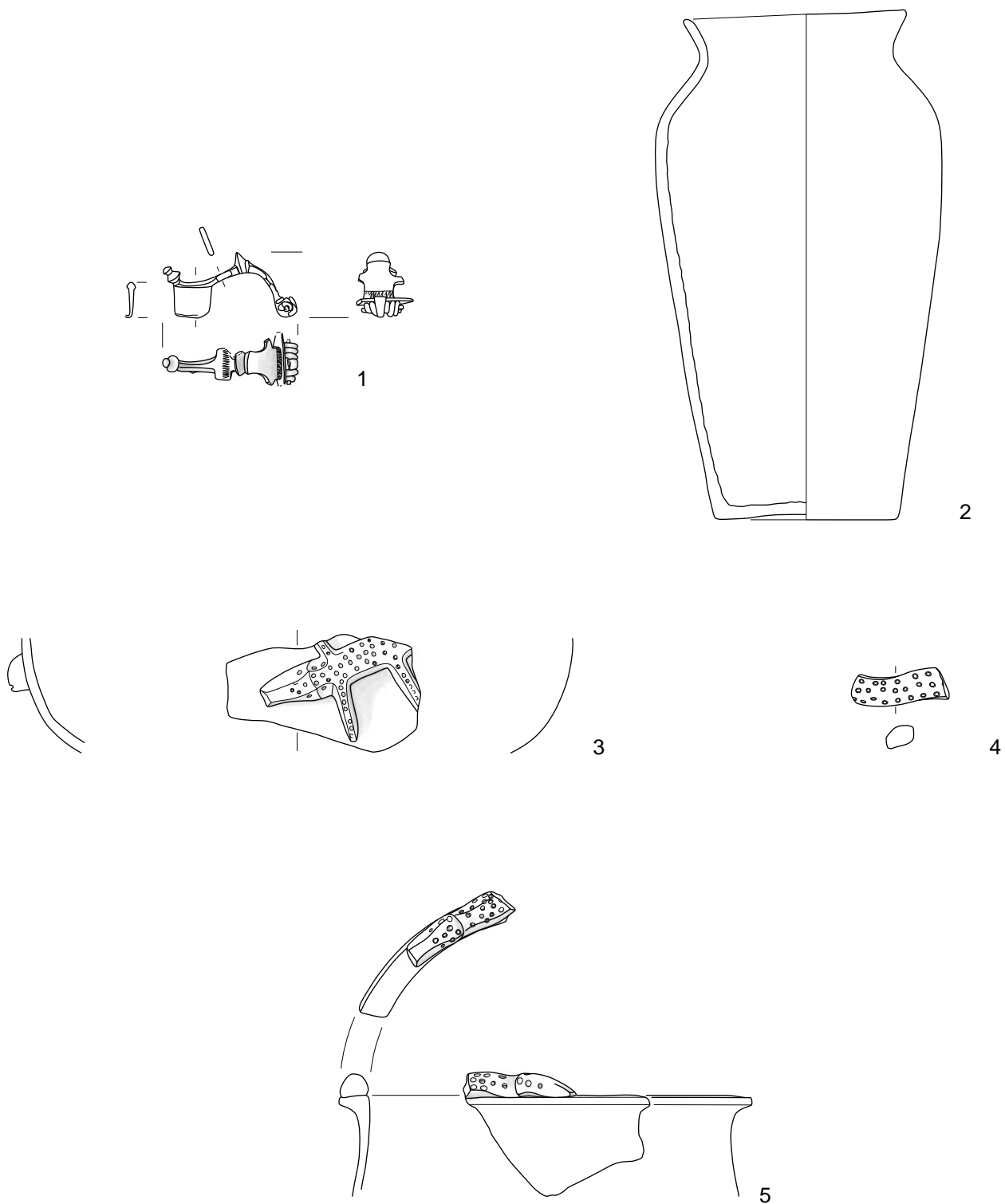


Tabla 1 Izbor najdb iz najdišča Otok. 1 M 1:2; 2–5 M 1:3. 1 bron, 2–5 keramika (izris S. Ohman).

Literatura

- Cuomo di Caprio, N. 1978–1979, Updraught pottery kilns and tile kilns in Italy in pre-Roman and Roman times. – *Acta praehistorica et archaeologica* 9/10, 23–33.
- CUOMO DI CAPRIO, N. 1988, *La ceramica in archeologia: antiche tecniche di lavorazione e moderni metodi d'indagine*. – Roma.
- CURK, I. 1990, Rožanec. Črnomelj. – *Arheološka najdišča Dolenjske. Arheo*.
- DOLENJSKE NOVICE VI/24 (15. 12. 1890), str. 192.
- DUHAMEL, P. 1978–1979, Morphologie et evolution des fours ceramiques en Europe Occidentale – protohistorie, monde celtique et Gaule romaine. – *Acta praehistorica et archaeologica* 9/10, 49–76.
- DULAR, A. 1977 (1976), Rimski grobovi iz Rosalnic, Štrekljevca in Otoka pri Podzemlju. – *Arheološki vestnik* 27, 191–201.
- DULAR, J. 1985, *Arheološka topografija. Topografsko področje XI (Bela Krajina)*. – Ljubljana.
- HENNING, J. 1977, Entwicklungsstendenzen der Keramikproduktion an der mittleren und unteren Donau im 1. Jahrtausend u. Z. – *Zeitschrift für Archäologie* 11–77, 181–206.
- HORVAT, J. in M. TOMANIČ JEVREMOV 2001, Kultne posode iz Petovione. – V: M. Vomer Gojkovič in N. Kolar (ur.), *Ptuj v rimskem cesarstvu, mitraizem in njegova doba: mednarodno znanstveno srečanje / Ptuj im römischen Reich, Mithraskult und seine Zeit: internationales Symposium. Ptuj in the Roman empire, mithraism and its era: international scientific symposium, Ptuj, 11.–15. oktober 1999*, Archaeologia Poetovionensis 2- 2001, 359–369.
- HORVAT, M. 1999, *Keramika. Tehnologija keramike, tipologija lončenine, keramični arhiv*. – Ljubljana.
- HORVAT, M. 2013, Cogetinci pri Lenartu. – *Arheologija na antocestab Slovenije* 37, Ljubljana.
- ISTENIČ, J. in M. TOMANIČ JEVREMOV 2004, Poetovian wasters from Spodnja Hajdina near Ptuj. – *Arheološki vestnik* 55, 313–341.
- KNEZ, T. in P. PETRU 1975, Otok. – V: *Arheološka najdišča Slovenije*, Ljubljana, 244.
- KNEZ, T. 1969, Novi rimski grobovi na Dolenjskem / *Neue römische Gräber in Unterkrain*. – *Razprave. Dissertationes* VI, 109–138.
- KNEZ, T. 1992, Novo mesto 2. Keltsko - rimsko grobišče Beletov vrt / Novo mesto 2. Keltisch römisches Gräberfeld Beletov vrt. – *Carniola archaeologica* 2, Novo mesto.
- Koščević, R. 1980, Antičke fibule s področja Siska. – Zagreb.
- KOVAČ, O. 2011, *Poročilo o izvedeni predhodni arheološki raziskavi, pod površinski terenski pregled s testnimi sondami v liniji izgradnje vodovoda Zemelj–Otok–Primostek v občini Metlika*. – (neobjavljeno poročilo)
- MASON, P. 2008, Bela krajina v prazgodovini in rimskem obdobju. – V: *Črnomaljski zbornik, Zbornik historičnih razprav ob 780-letnici prve omembe naselja in 600-letnici prve omembe Črnomlja kot mesta, Črnomelj*, 17–49.
- MASON, P. 2012, Something old, something new, something borrowed ... Romanisation and the creation of identity in early roman central and south-eastern Slovenia. – V: I. Lazar in B. Županek (ur.), *Emona med Akvilejo in Panonijo / Emona between Aquileia and Pannonia*, Zbirka Annales Mediterranei, Koper, 389–407.
- MASON, P. in M. SAKARA SUČEVIĆ 2010, Otok – Arheološko najdišče Otoško polje. – *Varstvo spomenikov* 46, 259.
- MASON, P. in I. PINTER 2013, Otok – Arheološko najdišče Otoško polje. – *Varstvo spomenikov* 48, 90–91.
- PEČNIK, J. 1904, Prazgodovinska najdišča na Kranjskem. – *Izvestja muzejskega društva za Kranjsko* 14 (5–6), 185–196.
- PETRU, S. 1969, Rimski grobovi iz Globodola / Römische Gräber in Globodol. – *Razprave. Dissertationes* VI, 83–98.
- RUTAR, S. 1891, Prazgodovinske in rimske izkopanine po Slovenskem l. 1890. – *Letopis Matice Slovenske* 1891, 182–209.
- SAUER, F., N. FRANZ, J. SCHWARZÄUGL in A. TÖGEL 2013, Strebersdorf, Römische Kaiserzeit, Gräberfeld und Siedlung – *Fundberichte aus Österreich* 52, Wien, 175–176.
- SCHMID, D. 1991, *Die römischen Schlangentöpfe aus Augst und Kaiseraugst*. – *Forschungen in Augst* 11, Augst.
- STRABO, The geography of Strabo: Vol. 6 and 7/ with an English translation by H. L. Jones, London.
- SWAN, G. F. 1984, *The pottery kilns of Roman Britain*. – Royal Commission on Historical Monuments 5, London.
- ŠAŠEL, J. 1977, Villicus s Kučarja pri Podzemlju v Beli Krajini. – *Arheološki vestnik* 28, 114–117.
- ŠIMIĆ KANAET, Z. 1996, Razvoj lončarskih peči i tehnologije pečenja na prapovjesnim i antičkim primjerima. – *Opuscula Archaeologica* 20, Zagreb, 151–177.
- TUŠEK, I. 2001, V. mitrej. – V: M. Vomer Gojkovič in N. Kolar (ur.), *Ptuj v rimskem cesarstvu, mitraizem in njegova doba: mednarodno znanstveno srečanje / Ptuj im römischen Reich, Mithraskult und seine Zeit: internationales Symposium. Ptuj in the Roman empire, mithraism and its era: international scientific symposium, Ptuj, 11.–15. oktober 1999*, Archaeologia Poetovionensis 2, 191–213.
- TOPIĆ, M. 2011, Nalazi iz Augusteuma Narone i pitanje Favissae. – V: *Kačić-zbornik Franjevačke provincije Presvetog Otkupitelja. Zbornik u čast Emilija Marina za 60. rođendan*, Split, Vol. 41– 43, 535–550.
- TOPLIČANEC, M. 2008, Drnovo – arheološko najdišče Neviodunum. – *Varstvo spomenikov* 44, 58–59
- VÁMOS, P. 2009, Schlangengefasse in Aquincum. – V: *Ex Officina... Studia in honorem Denes Gabler*, Győr, 537–560.
- VIDRIHPERKO, V. 2006, Keramično gradivo. – V: I. Lazar,

Ilovica pri Vranskem, *Arheologija na avtocestah Slovenije* 1, Ljubljana, 86–248.

VLAŠIČ, A. 2010, *Političnogeografska analiza obmejnosti na primeru občine Metlika*. – Diplomsko delo. Univerze v Ljubljana, Filozofska fakulteta, Oddelek za geografijo, Ljubljana (neobjavljeno).

ŽIŽEK, I. 2001, Tretji ptujski mitrej v luči materialne kulture. – V: M. Vomer Gojkovič in N. Kolar (ur.), *Ptuj v rimskem cesarstvu, mitraizem in njegova doba: mednarodno znanstveno srečanje / Ptuj im römischen Reich, Mithraskult und seine Zeit: internationales Symposium. Ptuj in the Roman empire, mithraism and its era: international scientific symposium, Ptuj, 11.–15. oktober 1999*, *Archaeologia Poetovionensis* 2, 125–178.

mag. Katarina Udovč

Zavod za varstvo kulturne dediščine Slovenije

Center za preventivno arheologijo

Poljanska 40

SI-1000 Ljubljana

katarina.udovc@zvkds.si

Manca Vinazza

Oddelek za arheologijo

Filozofska fakulteta Univerze v Ljubljani

Zavetiška 5

SI-1000 Ljubljana

manca.vinazza@ff.uni-lj.si